



Informe de Resultados

Ejercicio Fiscal 2022
Entidades Municipales

Tomo I. Municipios
Volumen 49. Jocotitlán



www.osfem.gob.mx

Informe de Resultados Ejercicio Fiscal 2022

Órgano Superior de Fiscalización del Estado de México

Oficinas centrales: Calle Mariano Matamoros No. 106,
Delegación Centro Histórico, col. Centro, Toluca, Estado de
México, C.P. 50000.

Documento electrónico; si desea imprimirlo, seleccione la escala personalizada al 98% para una mejor imagen de salida.

Evite imprimir si no es estrictamente necesario. Cuidemos el medio ambiente.



Para la adecuada lectura del Informe de Resultados, se añaden las siguientes precisiones:

- La Entidad es responsable de la preparación y presentación de la información contable, financiera, presupuestaria, programática y administrativa de la cuenta pública y de la información adicional requerida para la realización de revisiones y auditorías; asimismo, es responsable de que la información que presente sea confiable, comparable y veraz.
- En cumplimiento a la Ley General de Contabilidad Gubernamental, la información contable y financiera de las Entidades debe sujetarse a criterios de utilidad, confiabilidad, relevancia, comprensibilidad y de comparación, así como a los atributos de oportunidad, veracidad, representatividad, objetividad, suficiencia, posibilidad de predicción e importancia relativa al registrarse en términos del Manual Único de Contabilidad Gubernamental aplicable.
- Las gráficas, tablas e infografías (excepto cuando se indique otra fuente) fueron elaboradas por el OSFEM, con base en la cuenta pública de las Entidades; así como en la información adicional requerida.
- Las cifras están expresadas en miles de pesos, excepto en donde se indique que lo están en pesos.
- Las cifras pueden presentar diferencias en los siguientes casos: 1) por la conversión a miles de pesos, 2) debido al redondeo aplicado, 3) por errores en operaciones aritméticas de las Entidades y 4) por omisiones de información de las Entidades.
- Debido a que las cifras porcentuales están expresadas con redondeo, aquellas que estén a un decimal y cuyo valor sea menor a 0.05 por ciento se pueden ver reflejadas en el Informe como 0.0 por ciento; del mismo modo, los porcentajes en números enteros con valor menor a 0.5 por ciento se pueden ver reflejados como 0 por ciento.
- En los resultados de la Revisión de la Cuenta Pública, las diferencias resultantes de la comparación de cifras entre dos o más fuentes de información están registradas en valores absolutos (lo que significa que se presenta el valor numérico, sin tener en cuenta su signo, ya sea positivo o negativo).
- Cuando la Entidad no presentó información para el procedimiento aplicado en la Revisión de la Cuenta Pública, en lugar de series de datos, aparecen espacios en blanco en las gráficas, o guiones en vez de cifras en el caso de las infografías y tablas; lo anterior puede suceder: 1) cuando la Entidad tenía la obligación de presentar la información, en este caso el incumplimiento se señala en las notas o en los cuadros de inconsistencias de la gráfica o infografía correspondiente; y 2) cuando la omisión de información se debe a que el procedimiento o elemento revisado no aplica o no es obligatorio para la Entidad.
- En la Revisión de la Cuenta Pública, cuando el resultado es menor a una unidad, se toma en cuenta la importancia relativa del procedimiento aplicado para determinar la representación de la información.
- Los procedimientos de la Revisión de la Cuenta Pública se realizan tanto a nivel de programa presupuestario como de proyecto; mientras que en las tablas denominadas “Cuadro resumen de la etapa”, la información se presenta a nivel de programa presupuestario.
- Los objetivos de los procedimientos de la Revisión de la Cuenta Pública especifican si se revisa la información para identificar el cumplimiento de la normatividad o para determinar la congruencia de los importes registrados por la Entidad.
- En la Revisión de la Cuenta Pública pueden aparecer ceros en gráficas, tablas e infografías como resultado de operaciones aritméticas realizadas.
- El significado de las siglas y acrónimos puede ser consultado en el glosario.

Para la adecuada lectura del Informe de Resultados, se muestran los siguientes ejemplos de conversión de cifras de miles de pesos a pesos:

Miles de pesos		Pesos	
Un mil pesos	1.0	1,000.00	Mil pesos
Diez miles de pesos	10.0	10,000.00	Diez mil pesos
Cien miles de pesos	100.0	100,000.00	Cien mil pesos
Mil miles de pesos	1,000.0	1,000,000.00	Un millón de pesos
Diez mil miles de pesos	10,000.0	10,000,000.00	Diez millones de pesos
Cien mil miles de pesos	100,000.0	100,000,000.00	Cien millones de pesos
Un millón de miles de pesos	1,000,000.0	1,100,000,000.00	Mil millones de pesos



Informe de Resultados

Ejercicio Fiscal 2022

Tomo I

Municipios

Volumen 49
Jocotitlán

Contenido

Revisión de la Cuenta Pública

7



Revisión de la Cuenta Pública

**Municipio de
Jocotitlán**

Jocotitlán

Aspectos generales

Identidad



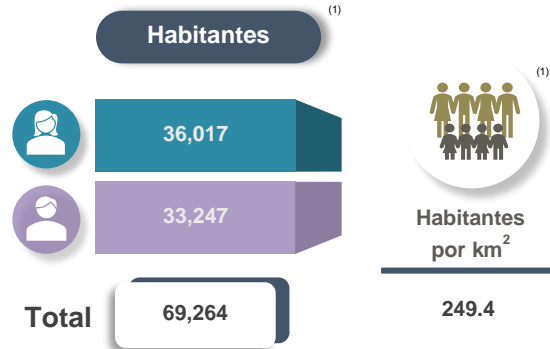
“Lugar entre fruta agrídulce”



Territorio



Población



Información socioeconómica



Fuente: Elaboración propia con base en INEGI, Panorama sociodemográfico de México 2020 (1) y CONEVAL, Indicadores 2020 (2).
Nota: Las cifras fueron tomadas a un decimal.

Gobierno



Fuente: Plan de Desarrollo Municipal 2022-2024.

Organismos Descentralizados



Presidencia honorífica



Programas

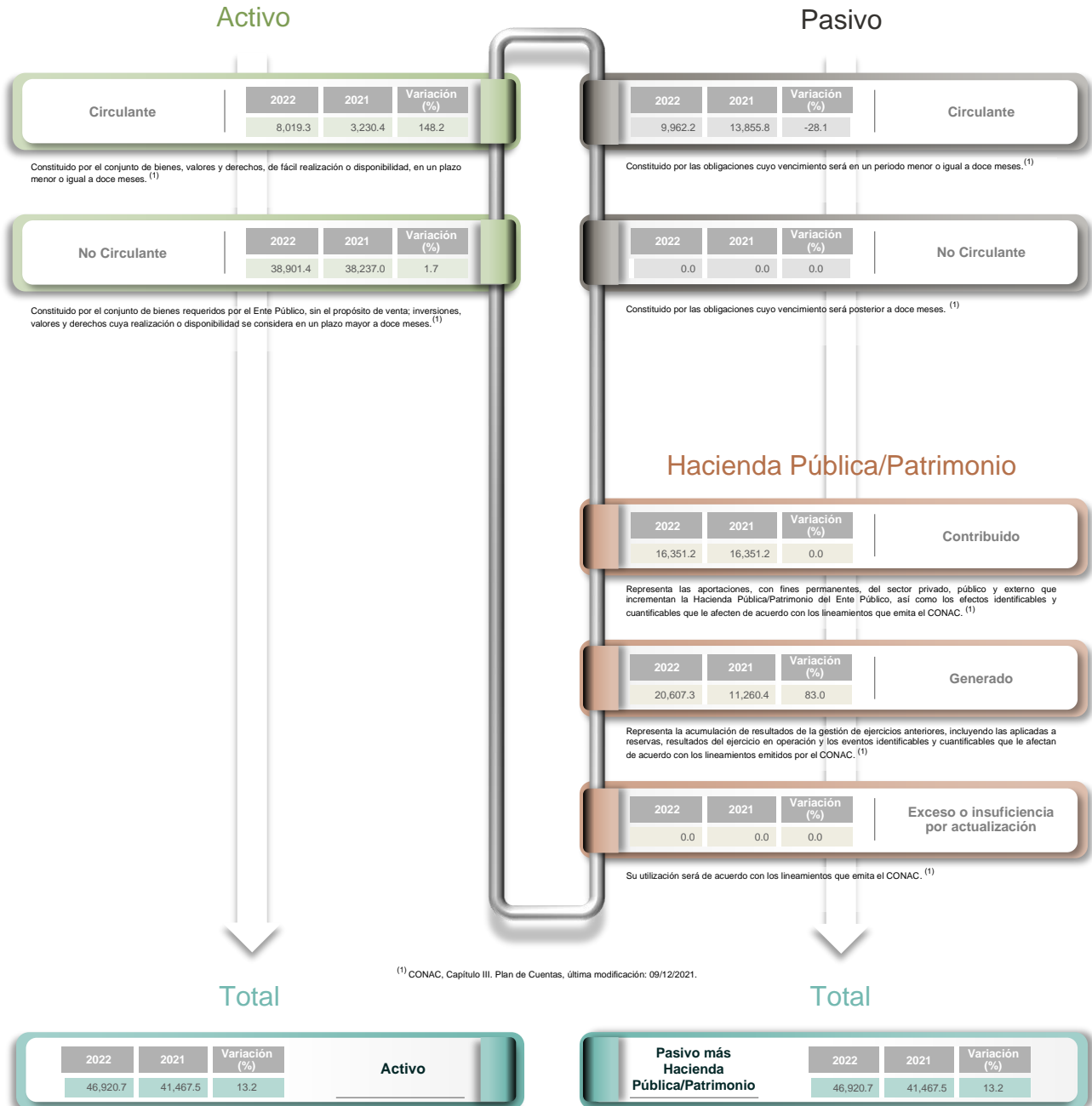


Fuente: Página web de los programas.

Generales financieros

Grupos del Estado de Situación Financiera Comparativo (Miles de pesos)

Objetivo: Mostrar la variación, entre un Ejercicio Fiscal y otro, de los bienes y recursos (activo) con los que cuenta la Entidad, sus obligaciones con terceros (pasivo) y su patrimonio (hacienda pública/patrimonio).



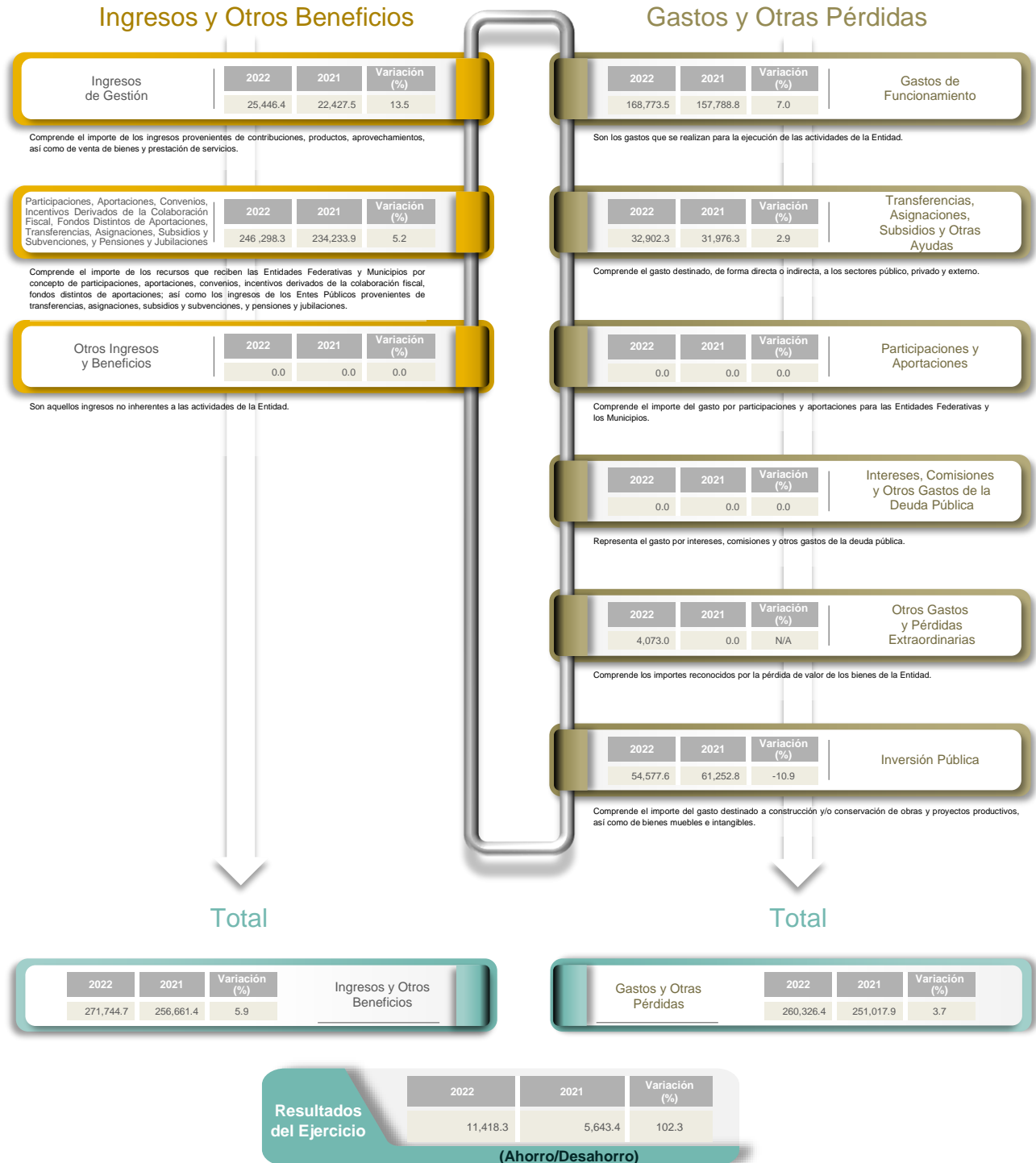
⁽¹⁾ CONAC, Capítulo III. Plan de Cuentas, última modificación: 09/12/2021.

Nota: El total del activo debe ser igual a la suma del total del pasivo más el total de la hacienda pública/patrimonio.

Grupos del Estado de Actividades Comparativo

(Miles de pesos)

Objetivo: Mostrar la variación, entre un Ejercicio Fiscal y otro, de los ingresos y gastos de la Entidad, para saber si ésta tuvo un ingreso mayor a sus gastos (ahorro) o si sus gastos fueron mayores a sus ingresos (desahorro).






Generales presupuestales

Ingresos

(Miles de pesos)

Objetivo: Mostrar la integración de los ingresos estimados y sus modificaciones, así como el importe total recaudado al cierre del Ejercicio, de acuerdo a su origen.

	 Estimado	 Modificado	 Devengado	 Recaudado
	288,111.7	271,744.7	-	271,744.7
Ingresos de Gestión	23,997.0	25,446.4	-	25,446.4
Participaciones, Aportaciones, Convenios, Incentivos Derivados de la Colaboración Fiscal, Fondos Distintos de Aportaciones, Transferencias, Asignaciones, Subsidios y Subvenciones, y Pensiones y Jubilaciones	264,114.7	246,298.3	-	246,298.3
Otros Ingresos y Beneficios	-	-	-	-







Fuente: Estado Analítico de Ingresos.

¿Cuánto recibió?

Egresos

(Miles de pesos)

Objetivo: Mostrar la integración de los egresos aprobados y sus modificaciones, así como el importe total ejercido, aplicado por capítulo del gasto al cierre del Ejercicio.

	 Aprobado	 Modificado	 Comprometido	 Devengado	 Ejercido	 Pagado
	288,111.7	271,744.7	-	632.9	271,189.1	270,556.2
Capítulo 1000 Servicios Personales	117,288.6	113,591.5	-	-	113,591.5	113,591.5
Capítulo 2000 Materiales y Suministros	17,261.1	16,393.4	-	-	16,393.4	16,393.4
Capítulo 3000 Servicios Generales	33,393.5	38,788.7	-	-	38,788.7	38,788.7
Capítulo 4000 Transferencias, Asignaciones, Subsidios y Otras Ayudas	34,509.6	32,902.3	-	-	32,902.3	32,902.3
Capítulo 5000 Bienes Muebles, Inmuebles e Intangibles	3,260.5	1,629.4	-	-	1,629.4	1,629.4
Capítulo 6000 Inversión Pública	69,276.0	60,336.8	-	632.9	59,781.1	59,148.2
Capítulo 7000 Inversiones Financieras y Otras Provisiones	-	-	-	-	-	-
Capítulo 8000 Participaciones y Aportaciones	-	-	-	-	-	-
Capítulo 9000 Deuda Pública	13,122.3	8,102.8	-	-	8,102.8	8,102.8

Fuente: Estado Analítico del Ejercicio del Presupuesto de Egresos. Clasificación por objeto del gasto (capítulo y concepto).

¿En qué gastó?



Revisión de la Cuenta Pública Municipio de Jocotitlán

Etapa de planeación

Misión y visión de la Entidad

Objetivo del procedimiento: Comprobar si la misión y visión de la Entidad plasmadas en el Plan de Desarrollo Municipal cumplen con lo establecido en el Manual para la Elaboración de los Planes de Desarrollo Municipal 2022-2024.

Misión



Los servidores públicos de la Administración Municipal 2022-2024, desempeñan sus funciones y atribuciones a través de la eficiencia y eficacia en la aplicación de los recursos existentes para el desarrollo social y económico, y consolidar a Jocotitlán a nivel nacional e internacional de la categoría Pueblo con Encanto a favor de los habitantes y comunidades del territorio municipal con un Gobierno que cumple.

¿La redacción de la misión responde a las siguientes preguntas?

1

¿Cuál es el propósito del Municipio?

Cumple

2

¿Qué hace? (Descripción de bienes y servicios que entrega)

Cumple

3

¿Para quiénes van dirigidos los bienes y servicios?

Cumple

4

¿Cuál es el efecto que se espera lograr?

Cumple

Visión



Desarrollar obras y acciones para fortalecer el desarrollo integral de los habitantes y comunidades de Jocotitlán, favoreciendo las actividades económicas a través del fomento del turismo tradicional y ecoturismo local para lograr la consolidación a nivel nacional e internacional del municipio.

¿La redacción de la visión responde a las siguientes preguntas?

1

¿Hacia dónde debe dirigirse el Municipio?

Cumple

2

¿Cuál es la imagen deseada del Municipio? ¿Cómo se ve el Municipio en el futuro?

Cumple

3

¿Cómo se quiere ver la problemática o problemáticas a resolver en un horizonte de largo plazo?

Cumple

4

¿Qué valores distinguirán al Municipio en la solución de esas problemáticas?

Cumple

Fuente: Plan de Desarrollo Municipal 2022-2024.

¿La misión de la Entidad plasmada en el Plan de Desarrollo Municipal se presentó de acuerdo a lo establecido en el Manual para la Elaboración de los Planes de Desarrollo Municipal 2022-2024?

Cumplió

¿La visión de la Entidad plasmada en el Plan de Desarrollo Municipal se presentó de acuerdo a lo establecido en el Manual para la Elaboración de los Planes de Desarrollo Municipal 2022-2024?

Cumplió

Programas planeados de acuerdo a los Pilares y Ejes Transversales

Objetivo del procedimiento: Identificar, por pilar y eje transversal, los objetivos, estrategias y líneas de acción reportados por la Entidad en el Plan de Desarrollo Municipal (PDM) y reconocer los programas planeados en la Calendarización de Metas de Actividad por Proyecto (CMAP).

Plan de Desarrollo Municipal



Pilar 1. Social	6	12	52
Pilar 2. Económico	3	4	29
Pilar 3. Territorial	6	11	81
Pilar 4. Seguridad	3	6	42
Eje transversal I. Igualdad de género	1	2	13
Eje transversal II. Gobierno moderno, capaz y responsable	5	9	57
Eje transversal III. Tecnología y coordinación para el buen gobierno	2	2	11
Otros no clasificados	-	-	-

Programas



Pilar 1. Social	5	Sí	5	-
Pilar 2. Económico	5	Sí	5	-
Pilar 3. Territorial	9	Sí	9	-
Pilar 4. Seguridad	4	Sí	4	-
Eje transversal I. Igualdad de género	2	Sí	2	-
Eje transversal II. Gobierno moderno, capaz y responsable	11	Sí	11	-
Eje transversal III. Tecnología y coordinación para el buen gobierno	1	Sí	1	-
Otros no clasificados	-	-	-	-

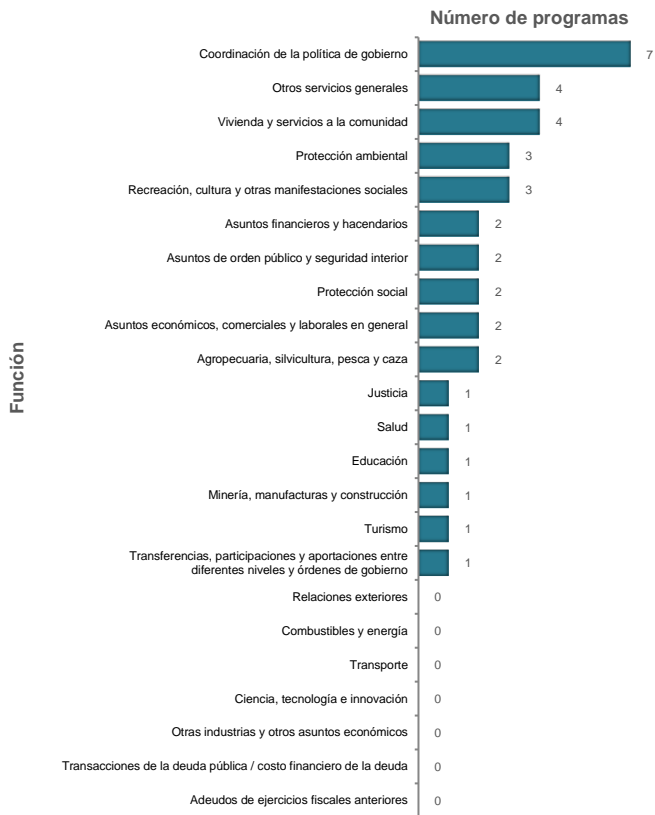
Fuente: Plan de Desarrollo Municipal 2022-2024; Calendarización de Metas de Actividad por Proyecto 2022 (CMAP00002022.txt y PDF); e Informe por Programas, Pilares, Ejes Transversales, Objetivos, Estrategias, Líneas de Acción Programadas y Ejecutadas del Ejercicio 2022. (1)

¿Cuál es el número de programas que la Entidad planeó para el Ejercicio vigente?	37
¿Los programas reportados en el Informe por Programas, Pilares, Ejes Transversales, Objetivos, Estrategias, Líneas de Acción Programadas y Ejecutadas corresponden con lo registrado en la planeación de la Calendarización de Metas de Actividad por Proyecto?	Sí
¿La Entidad incluyó en el Plan de Desarrollo Municipal 2022-2024 objetivos, estrategias y líneas de acción ejecutadas por sus organismos descentralizados?	Sí

¿Cada pilar y eje transversal incluido en el Plan de Desarrollo Municipal 2022-2024 presentó objetivos, estrategias y líneas de acción?	Sí
¿La Entidad presentó temas y subtemas de acuerdo al catálogo de temas de desarrollo?	Sí

Distribución de programas por función

Objetivo del procedimiento: Identificar, en la planeación, la distribución de los programas por función.



La gráfica muestra, de mayor a menor, la asignación de programas agrupados de acuerdo a las funciones.

¿Cuál fue la función con mayor número de programas?	Coordinación de la Política de Gobierno
---	---

Nota: Las funciones "Legislación", "Seguridad nacional", "Otros asuntos sociales", "Comunicaciones" y "Saneamiento del sistema financiero" no se visualizan en el gráfico porque no corresponden a las atribuciones de la Entidad.

Fuente: Calendarización de Metas de Actividad por Proyecto 2022 (CMAP00002022.txt y PDF).

En resumen, de la revisión a la **etapa de planeación** de la Entidad, se obtuvieron los siguientes resultados:

Elementos revisados	Resultado
¿La misión de la Entidad plasmada en el Plan de Desarrollo Municipal se presentó de acuerdo a lo establecido en el Manual para la Elaboración de los Planes de Desarrollo Municipal 2022-2024?	Cumplió
¿La visión de la Entidad plasmada en el Plan de Desarrollo Municipal se presentó de acuerdo a lo establecido en el Manual para la Elaboración de los Planes de Desarrollo Municipal 2022-2024?	Cumplió
¿Cuál es el número de programas que la Entidad planeó para el Ejercicio vigente?	37
¿Cada pilar y eje transversal incluido en el Plan de Desarrollo Municipal 2022-2024 presentó objetivos, estrategias y líneas de acción?	Sí
¿Los programas reportados en el Informe por Programas, Pilares, Ejes Transversales, Objetivos, Estrategias, Líneas de Acción Programadas y Ejecutadas corresponden con lo registrado en la planeación de la Calendarización de Metas de Actividad por Proyecto?	Sí

Elementos revisados	Resultado
¿La Entidad presentó temas y subtemas de acuerdo al catálogo de temas de desarrollo?	Sí
¿La Entidad incluyó en el Plan de Desarrollo Municipal 2022-2024 objetivos, estrategias y líneas de acción ejecutadas por sus organismos descentralizados?	Sí
¿Cuál fue la función con mayor número de programas?	Coordinación de la Política de Gobierno

Cuadro resumen de la etapa

Pilares y Ejes Transversales	Clave CFPM	Programa	Incluido en el Ejercicio 2022 (CMAP)
Eje Transversal I Igualdad de Género	02060805	Igualdad de trato y oportunidades para la mujer y el hombre	Sí
Eje Transversal I Igualdad de Género	03010203	Inclusión económica para la igualdad de género	Sí
Eje Transversal II Gobierno Moderno, Capaz y Responsable	01030101	Conducción de las políticas generales de gobierno	Sí
Eje Transversal II Gobierno Moderno, Capaz y Responsable	01030201	Democracia y pluralidad política	-
Eje Transversal II Gobierno Moderno, Capaz y Responsable	01030401	Desarrollo de la función pública y ética en el servicio público	Sí
Eje Transversal II Gobierno Moderno, Capaz y Responsable	01030402	Sistema Anticorrupción del Estado de México y Municipios	Sí
Eje Transversal II Gobierno Moderno, Capaz y Responsable	01030501	Asistencia jurídica al ejecutivo	Sí
Eje Transversal II Gobierno Moderno, Capaz y Responsable	01030902	Reglamentación municipal	Sí
Eje Transversal II Gobierno Moderno, Capaz y Responsable	01030904	Coordinación intergubernamental regional	-
Eje Transversal II Gobierno Moderno, Capaz y Responsable	01050202	Fortalecimiento de los ingresos	-
Eje Transversal II Gobierno Moderno, Capaz y Responsable	01050203	Gasto social e inversión pública	-
Eje Transversal II Gobierno Moderno, Capaz y Responsable	01050204	Financiamiento de la infraestructura para el desarrollo	-
Eje Transversal II Gobierno Moderno, Capaz y Responsable	01050205	Planeación y presupuesto basado en resultados	Sí
Eje Transversal II Gobierno Moderno, Capaz y Responsable	01050206	Consolidación de la administración pública de resultados	Sí
Eje Transversal II Gobierno Moderno, Capaz y Responsable	01080102	Modernización del catastro mexiquense	Sí
Eje Transversal II Gobierno Moderno, Capaz y Responsable	01080201	Administración del sistema estatal de información estadística y geográfica	-
Eje Transversal II Gobierno Moderno, Capaz y Responsable	01080301	Comunicación pública y fortalecimiento informativo	Sí
Eje Transversal II Gobierno Moderno, Capaz y Responsable	01080401	Transparencia	Sí
Eje Transversal II Gobierno Moderno, Capaz y Responsable	04010101	Deuda pública	-
Eje Transversal II Gobierno Moderno, Capaz y Responsable	04020101	Transferencias	Sí
Eje Transversal II Gobierno Moderno, Capaz y Responsable	04040101	Previsiones para el pago de adeudos de ejercicios fiscales anteriores	-
Eje Transversal III Tecnología y Coordinación para el Buen Gobierno	01050201	Impulso al federalismo y desarrollo municipal	-
Eje Transversal III Tecnología y Coordinación para el Buen Gobierno	01080501	Gobierno electrónico	-
Eje Transversal III Tecnología y Coordinación para el Buen Gobierno	02040401	Nuevas organizaciones de la sociedad	Sí
Pilar 1 Social	01040101	Relaciones exteriores	-
Pilar 1 Social	02020201	Desarrollo comunitario	Sí
Pilar 1 Social	02020501	Vivienda	-
Pilar 1 Social	02030101	Prevención médica para la comunidad	-
Pilar 1 Social	02030201	Atención médica	Sí
Pilar 1 Social	02040101	Cultura física y deporte	Sí
Pilar 1 Social	02050101	Educación básica	Sí
Pilar 1 Social	02050201	Educación media superior	-
Pilar 1 Social	02050301	Educación superior	-
Pilar 1 Social	02050501	Educación para adultos	-
Pilar 1 Social	02050603	Alimentación para la población infantil	-
Pilar 1 Social	02060501	Alimentación y nutrición familiar	-
Pilar 1 Social	02060701	Pueblos indígenas	-
Pilar 1 Social	02060801	Protección a la población infantil y adolescente	-
Pilar 1 Social	02060802	Atención a personas con discapacidad	-
Pilar 1 Social	02060803	Apoyo a los adultos mayores	-
Pilar 1 Social	02060804	Desarrollo integral de la familia	-
Pilar 1 Social	02060806	Oportunidades para los jóvenes	Sí
Pilar 2 Económico	02020601	Modernización de los servicios comunales	Sí
Pilar 2 Económico	03010201	Empleo	Sí
Pilar 2 Económico	03020101	Desarrollo agrícola	-
Pilar 2 Económico	03020102	Fomento a productores rurales	Sí
Pilar 2 Económico	03020103	Fomento pecuario	-
Pilar 2 Económico	03020104	Sanidad, inocuidad y calidad agroalimentaria	-
Pilar 2 Económico	03020301	Fomento acuícola	-
Pilar 2 Económico	03020601	Seguros y garantías financieras agropecuarias	-
Pilar 2 Económico	03040201	Modernización industrial	Sí
Pilar 2 Económico	03050103	Modernización de la infraestructura para el transporte terrestre	-
Pilar 2 Económico	03070101	Fomento turístico	Sí
Pilar 2 Económico	03080101	Investigación científica	-
Pilar 2 Económico	03090301	Promoción artesanal	-
Pilar 3 Territorial	01030301	Conservación del patrimonio público	-
Pilar 3 Territorial	01030801	Política territorial	Sí
Pilar 3 Territorial	01070201	Protección civil	Sí
Pilar 3 Territorial	02010101	Gestión integral de residuos sólidos	Sí
Pilar 3 Territorial	02010301	Manejo de aguas residuales, drenaje y alcantarillado	-
Pilar 3 Territorial	02010401	Protección al ambiente	Sí
Pilar 3 Territorial	02010501	Manejo sustentable y conservación de los ecosistemas y la biodiversidad	Sí
Pilar 3 Territorial	02020101	Desarrollo urbano	Sí
Pilar 3 Territorial	02020301	Manejo eficiente y sustentable del agua	-
Pilar 3 Territorial	02020401	Alumbrado público	Sí
Pilar 3 Territorial	02040201	Cultura y arte	Sí
Pilar 3 Territorial	03020201	Desarrollo forestal	Sí
Pilar 3 Territorial	03030501	Electrificación	-
Pilar 3 Territorial	03050101	Modernización de la movilidad y el transporte terrestre	-
Pilar 4 Seguridad	01020401	Derechos humanos	Sí
Pilar 4 Seguridad	01030903	Mediación y conciliación municipal	Sí
Pilar 4 Seguridad	01070101	Seguridad pública	Sí
Pilar 4 Seguridad	01070401	Coordinación intergubernamental para la seguridad pública	-
Pilar 4 Seguridad	01080101	Protección jurídica de las personas y sus bienes	Sí
Total			37

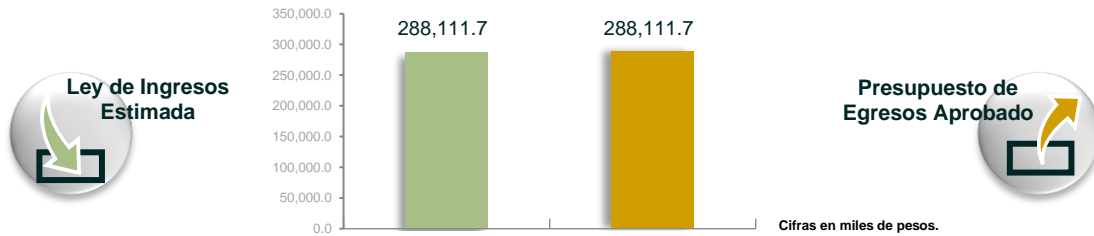
Fuente: Calendarización de Metas de Actividad por Proyecto 2022 (CMAP00002022.txt y PDF).



Etapa de programación y presupuestación

Equilibrio presupuestario

Objetivo del procedimiento: Comprobar que la Entidad presente equilibrio presupuestario entre el ingreso estimado y el egreso aprobado.

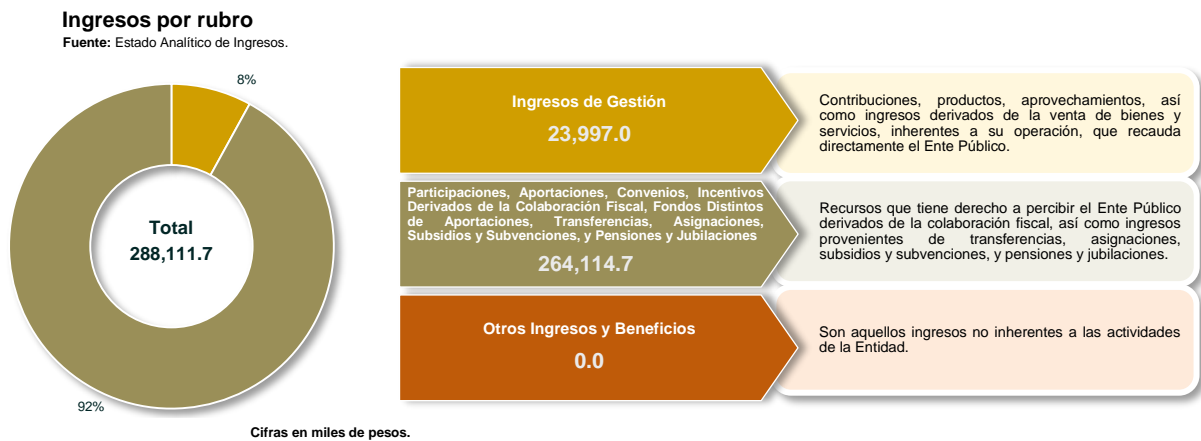


Fuente: Estado Analítico de Ingresos y EAEPE.⁽¹⁾ Clasificación por objeto del gasto (capítulo y concepto).

¿La Entidad presentó equilibrio presupuestario?	Cumplió
---	---------

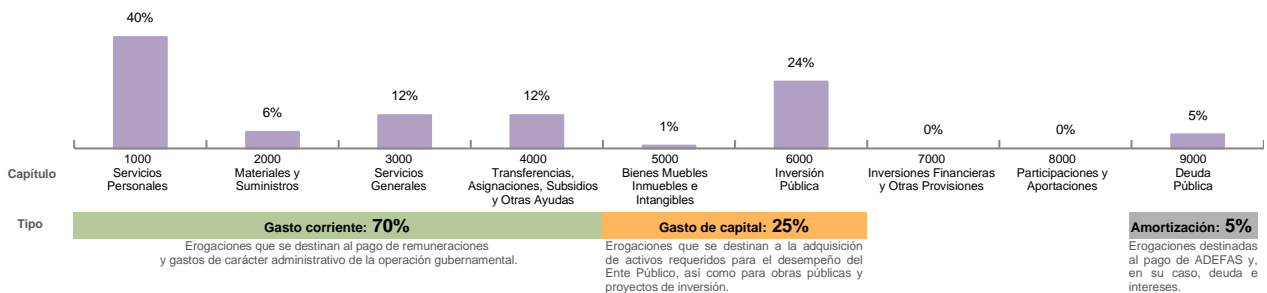
Obtención y asignación de recursos

Objetivo del procedimiento: Verificar que los ingresos estimados estén alineados a los catálogos vigentes, e identificar las erogaciones por tipo de gasto.



Asignación por capítulo del gasto y clasificación económica

Fuente: EAEPE. Clasificación por objeto del gasto (capítulo y concepto) y EAEPE. Clasificación económica (por tipo de gasto).



¿Los rubros del ingreso y capítulos del gasto utilizados por la Entidad están alineados a los catálogos vigentes?	Sí
---	----

¿La asignación presupuestaria reportada en el EAEPE. Clasificación por objeto del gasto (capítulo y concepto) coincide con el monto reportado en el EAEPE. Clasificación económica (por tipo de gasto)?	Cumplió
---	---------

⁽¹⁾ EAEPE: Estado Analítico del Ejercicio del Presupuesto de Egresos.

Asignación presupuestaria por clasificación funcional

Objetivo del procedimiento: Verificar la asignación presupuestaria por finalidad y función del gasto, y comprobar que coincida con la reportada en la clasificación por objeto del gasto (capítulo y concepto).

Finalidad	Función	Asignación presupuestaria (Miles de pesos)
Gobierno	Justicia	1,008.8
	Coordinación de la política de gobierno	34,721.1
	Relaciones exteriores	-
	Asuntos financieros y hacendarios	33,985.6
	Asuntos de orden público y seguridad interior	38,245.6
	Otros servicios generales	6,798.8
	Protección ambiental	14,403.0
Desarrollo Social	Vivienda y servicios a la comunidad	104,648.4
	Salud	760.1
	Recreación, cultura y otras manifestaciones sociales	5,894.0
	Educación	2,344.4
	Protección social	4,160.7

Fuente: EAEPE. Clasificación funcional (finalidad y función) y EAEPE. Clasificación por objeto del gasto (capítulo y concepto).

Finalidad	Función	Asignación presupuestaria (Miles de pesos)
Desarrollo Económico	Asuntos económicos, comerciales y laborales en general	4,225.1
	Agropecuaria, silvicultura, pesca y caza	4,827.3
	Combustibles y energía	-
	Minería, manufacturas y construcción	1,888.1
	Transporte	-
	Turismo	1,995.2
	Ciencia, tecnología e innovación	-
	Otras industrias y otros asuntos económicos	-
	Transacciones de la deuda pública / costo financiero de la deuda	-
	Transferencias, participaciones y aportaciones entre diferentes niveles y órdenes de gobierno	28,205.5
Otros no Clasificados en Funciones Anteriores	Adeudos de ejercicios fiscales anteriores	-
Total de la Clasificación funcional		288,111.7
Total de la Clasificación por objeto del gasto		288,111.7
Diferencia		0.0

Nota: Las funciones "Legislación", "Seguridad nacional", "Otros asuntos sociales", "Comunicaciones" y "Sanearamiento del sistema financiero" no se visualizan en el cuadro porque no corresponden a las atribuciones de la Entidad.

¿La asignación presupuestaria reportada en el EAEPE. Clasificación por objeto del gasto (capítulo y concepto) coincide con el monto reportado en el EAEPE. Clasificación funcional (finalidad y función)?

Cumplió

Asignación presupuestaria por clasificación administrativa

Objetivo del procedimiento: Comprobar que los ingresos estimados estén alineados a los catálogos vigentes, e identificar las erogaciones por dependencia general.

Clave	Dependencia general	Asignación presupuestaria (Miles de pesos)
A00	Presidencia	54,418.1
A01	Comunicación Social	-
A02	Derechos Humanos	-
B00	Sindicaturas	2,831.2
C00	Regidurías	12,342.9
D00	Secretaría del Ayuntamiento	11,375.8
E00	Administración	-
E01	Planeación	-
E02	Informática	-
E03	Eventos Especiales	-
F00	Desarrollo Urbano y Obras Públicas	76,979.1
F01	Desarrollo Urbano y Servicios Públicos	1,876.3
G00	Ecología	3,497.3
H00	Servicios Públicos	34,326.0
H01	Agua Potable	-
I00	Promoción Social	-

Clave	Dependencia general	Asignación presupuestaria (Miles de pesos)
I01	Desarrollo Social	1,121.8
I02	Salud	-
J00	Gobierno Municipal	-
K00	Contraloría	2,903.5
L00	Tesorería	32,351.4
M00	Consejería Jurídica	-
N00	Dirección de Desarrollo Económico	4,714.5
N01	Desarrollo Agropecuario	1,769.4
O00	Educación Cultural y Bienestar Social	4,935.4
P00	Atención Ciudadana	-
Q00	Seguridad Pública y Tránsito	40,673.8
R00	Casa de la Cultura	-
S00	Unidad de Información, Planeación, Programación y Evaluación	-
T00	Protección Civil	-
U00	Turismo	1,995.2
Total de la Clasificación Administrativa		288,111.7
Total de la Clasificación por objeto del gasto		288,111.7
Diferencia		0.0

Fuente: EAEPE. Clasificación por objeto del gasto (capítulo y concepto) y EAEPE. Clasificación Administrativa.

¿La asignación presupuestaria reportada en el EAEPE. Clasificación por objeto del gasto (capítulo y concepto) coincide con lo reportado en el EAEPE. Clasificación administrativa?

Cumplió

Programación de metas y recurso aprobado por programa

Objetivo del procedimiento: Identificar, por pilar y eje transversal, que los programas reportados por la Entidad cuenten con metas programadas y recurso aprobado.

 Pilar 1. Social	 Pilar 2. Económico	 Pilar 3. Territorial	 Pilar 4. Seguridad	 Eje transversal I. Igualdad de género	 Eje transversal II. Gobierno moderno, capaz y responsable	 Eje transversal III. Tecnología y coordinación para el buen gobierno
Programas 5	Programas 5	Programas 9	Programas 4	Programas 2	Programas 11	Programas 1
Con metas 5	Con metas 5	Con metas 9	Con metas 4	Con metas 2	Con metas 11	Con metas 1
Con recurso aprobado 5	Con recurso aprobado 5	Con recurso aprobado 9	Con recurso aprobado 4	Con recurso aprobado 2	Con recurso aprobado 11	Con recurso aprobado 1
Monto 7,257.5	Monto 12,021.9	Monto 128,018.6	Monto 37,687.4	Monto 5,303.5	Monto 97,404.2	Monto 418.6
Unidades de meta programadas 549	Unidades de meta programadas 1,506,105	Unidades de meta programadas 4,821,092	Unidades de meta programadas 34,036	Unidades de meta programadas 451	Unidades de meta programadas 16,500	Unidades de meta programadas 80

Fuente: EAEPE (en texto plano) y Calendarización de Metas de Actividad por Proyecto 2022.

Cifras en miles de pesos.

¿Cuál es el pilar o eje transversal con mayor recurso aprobado para el cumplimiento de los programas de la Entidad?	Pilar 3
---	---------

¿Los programas reportados por la Entidad, por pilar y eje transversal, cuentan con recurso aprobado y metas programadas?	Cumplió
--	---------

En resumen, de la revisión a la **etapa de programación y presupuestación** de la Entidad, se obtuvieron los siguientes resultados:

Elementos revisados	Resultado
¿La Entidad presentó equilibrio presupuestario?	Cumplió
¿Los rubros del ingreso y capítulos del gasto utilizados por la Entidad están alineados a los catálogos vigentes?	Sí
¿La asignación presupuestaria reportada en el EAEPE. Clasificación por objeto del gasto (capítulo y concepto) coincide con el monto reportado en el EAEPE. Clasificación económica (por tipo de gasto)?	Cumplió
¿La asignación presupuestaria reportada en el EAEPE. Clasificación por objeto del gasto (capítulo y concepto) coincide con el monto reportado en el EAEPE. Clasificación funcional (finalidad y función)?	Cumplió
¿La asignación presupuestaria reportada en el EAEPE. Clasificación por objeto del gasto (capítulo y concepto) coincide con lo reportado en el EAEPE. Clasificación administrativa?	Cumplió
¿Cuál es el pilar o eje transversal con mayor recurso aprobado para el cumplimiento de los programas de la Entidad?	Pilar 3
¿Los programas reportados por la Entidad, por pilar y eje transversal, cuentan con recurso aprobado y metas programadas?	Cumplió

Cuadro resumen de la etapa

Pilares y Ejes Transversales	Clave CFPM	Programa	Presupuesto de Egresos Aprobado	Unidades de meta programadas (CMAP)
Eje transversal I. Igualdad de género	02060805	Igualdad de trato y oportunidades para la mujer y el hombre	2,875.3	427
Eje transversal I. Igualdad de género	03010203	Inclusión económica para la igualdad de género	2,428.2	24
Eje transversal II. Gobierno moderno, capaz y responsable	01030101	Conducción de las políticas generales de gobierno	16,549.8	5,108
Eje transversal II. Gobierno moderno, capaz y responsable	01030201	Democracia y pluralidad política	-	-
Eje transversal II. Gobierno moderno, capaz y responsable	01030401	Desarrollo de la función pública y ética en el servicio público	4,069.6	774
Eje transversal II. Gobierno moderno, capaz y responsable	01030402	Sistema Anticorrupción del Estado de México y Municipios	1,665.1	638
Eje transversal II. Gobierno moderno, capaz y responsable	01030501	Asistencia jurídica al ejecutivo	1,299.9	232
Eje transversal II. Gobierno moderno, capaz y responsable	01030902	Reglamentación municipal	7,442.3	5,720
Eje transversal II. Gobierno moderno, capaz y responsable	01030904	Coordinación intergubernamental regional	-	-
Eje transversal II. Gobierno moderno, capaz y responsable	01050202	Fortalecimiento de los ingresos	-	-
Eje transversal II. Gobierno moderno, capaz y responsable	01050203	Gasto social e inversión pública	-	-
Eje transversal II. Gobierno moderno, capaz y responsable	01050204	Financiamiento de la infraestructura para el desarrollo	-	-
Eje transversal II. Gobierno moderno, capaz y responsable	01050205	Planeación y presupuesto basado en resultados	28,214.0	1,495
Eje transversal II. Gobierno moderno, capaz y responsable	01050206	Consolidación de la administración pública de resultados	5,771.6	387
Eje transversal II. Gobierno moderno, capaz y responsable	01080102	Modernización del catastro mexiquense	951.6	1,345
Eje transversal II. Gobierno moderno, capaz y responsable	01080201	Administración del sistema estatal de información estadística y geográfica	-	-
Eje transversal II. Gobierno moderno, capaz y responsable	01080301	Comunicación pública y fortalecimiento informativo	2,155.8	540
Eje transversal II. Gobierno moderno, capaz y responsable	01080401	Transparencia	1,079.0	228
Eje transversal II. Gobierno moderno, capaz y responsable	04010101	Deuda pública	-	-
Eje transversal II. Gobierno moderno, capaz y responsable	04020101	Transferencias	28,205.5	33
Eje transversal II. Gobierno moderno, capaz y responsable	04040101	Previsiones para el pago de adeudos de ejercicios fiscales anteriores	-	-
Eje transversal III. Tecnología y coordinación para el buen gobierno	01050201	Impulso al federalismo y desarrollo municipal	-	-
Eje transversal III. Tecnología y coordinación para el buen gobierno	01080501	Gobierno electrónico	-	-
Eje transversal III. Tecnología y coordinación para el buen gobierno	02040401	Nuevas organizaciones de la sociedad	418.6	80
Pilar 1. Social	01040101	Relaciones exteriores	-	-
Pilar 1. Social	02020201	Desarrollo comunitario	1,121.8	175
Pilar 1. Social	02020501	Vivienda	-	-
Pilar 1. Social	02030101	Prevención médica para la comunidad	-	-
Pilar 1. Social	02030201	Atención médica	760.1	36
Pilar 1. Social	02040101	Cultura física y deporte	1,745.8	253
Pilar 1. Social	02050101	Educación básica	2,344.4	46
Pilar 1. Social	02050201	Educación media superior	-	-
Pilar 1. Social	02050301	Educación superior	-	-
Pilar 1. Social	02050501	Educación para adultos	-	-
Pilar 1. Social	02050603	Alimentación para la población infantil	-	-
Pilar 1. Social	02060501	Alimentación y nutrición familiar	-	-
Pilar 1. Social	02060701	Pueblos indígenas	-	-
Pilar 1. Social	02060801	Protección a la población infantil y adolescente	-	-
Pilar 1. Social	02060802	Atención a personas con discapacidad	-	-
Pilar 1. Social	02060803	Apoyo a los adultos mayores	-	-
Pilar 1. Social	02060804	Desarrollo integral de la familia	-	-
Pilar 1. Social	02060806	Oportunidades para los jóvenes	1,285.4	39
Pilar 2. Económico	02020601	Modernización de los servicios comunales	4,572.2	3,670
Pilar 2. Económico	03010201	Empleo	1,796.9	253
Pilar 2. Económico	03020101	Desarrollo agrícola	-	-
Pilar 2. Económico	03020102	Fomento a productores rurales	1,769.4	1,501,219
Pilar 2. Económico	03020103	Fomento pecuario	-	-
Pilar 2. Económico	03020104	Sanidad, inocuidad y calidad agroalimentaria	-	-
Pilar 2. Económico	03020301	Fomento acuícola	-	-
Pilar 2. Económico	03020601	Seguros y garantías financieras agropecuarias	-	-
Pilar 2. Económico	03040201	Modernización industrial	1,888.1	574
Pilar 2. Económico	03050103	Modernización de la infraestructura para el transporte terrestre	-	-
Pilar 2. Económico	03070101	Fomento turístico	1,995.2	389
Pilar 2. Económico	03080101	Investigación científica	-	-
Pilar 2. Económico	03090301	Promoción artesanal	-	-
Pilar 3. Territorial	01030301	Conservación del patrimonio público	-	-
Pilar 3. Territorial	01030801	Política territorial	1,876.3	186
Pilar 3. Territorial	01070201	Protección civil	5,997.5	3,219
Pilar 3. Territorial	02010101	Gestión integral de residuos sólidos	12,350.6	10,008
Pilar 3. Territorial	02010301	Manejo de aguas residuales, drenaje y alcantarillado	-	-
Pilar 3. Territorial	02010401	Protección al ambiente	1,612.9	253
Pilar 3. Territorial	02010501	Manejo sustentable y conservación de los ecosistemas y la biodiversidad	439.4	11
Pilar 3. Territorial	02020101	Desarrollo urbano	83,141.7	4,801,140
Pilar 3. Territorial	02020301	Manejo eficiente y sustentable del agua	-	-
Pilar 3. Territorial	02020401	Alumbrado público	15,812.7	408
Pilar 3. Territorial	02040201	Cultura y arte	3,729.6	459
Pilar 3. Territorial	03020201	Desarrollo forestal	3,057.9	5,408
Pilar 3. Territorial	03030501	Electrificación	-	-
Pilar 3. Territorial	03050101	Modernización de la movilidad y el transporte terrestre	-	-
Pilar 4. Seguridad	01020401	Derechos humanos	1,008.8	194
Pilar 4. Seguridad	01030903	Mediación y conciliación municipal	1,818.1	2,624
Pilar 4. Seguridad	01070101	Seguridad pública	32,248.1	17,785
Pilar 4. Seguridad	01070401	Coordinación intergubernamental para la seguridad pública	-	-
Pilar 4. Seguridad	01080101	Protección jurídica de las personas y sus bienes	2,612.4	13,433
Total			288,111.7	6,378,813

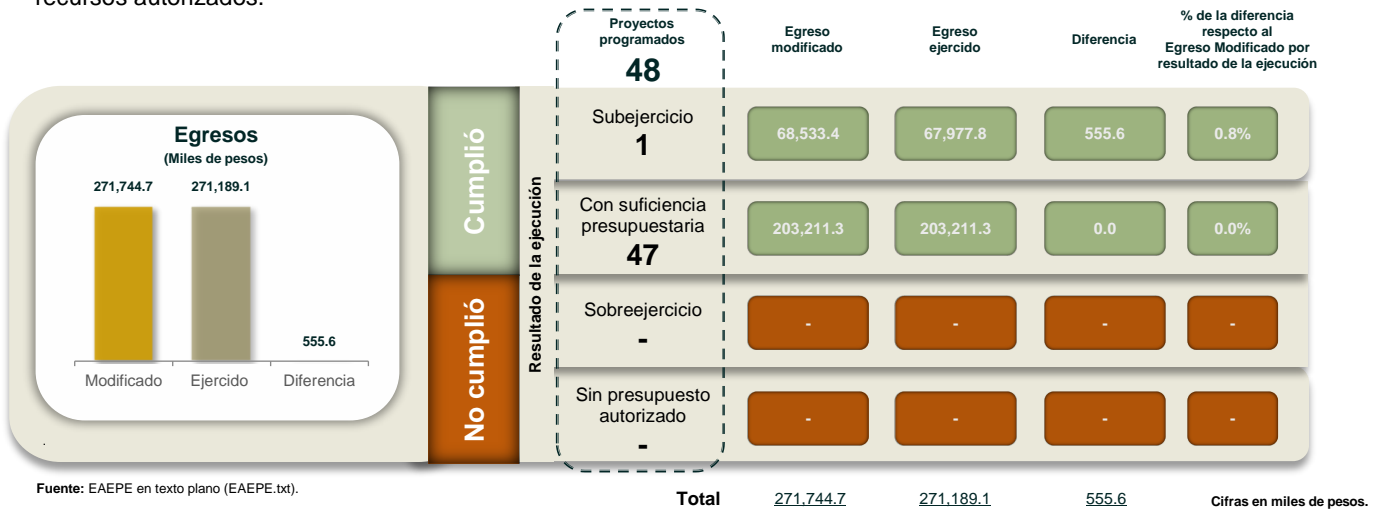
Cifras en miles de pesos.

Fuente: Estado Analítico del Ejercicio del Presupuesto de Egresos (en texto plano) y Calendarización de Metas de Actividad por Proyecto 2022 (CMAP00002022.txt y PDF).

Etapa del ejercicio de los recursos públicos

Suficiencia presupuestaria en los proyectos ejecutados

Objetivo del procedimiento: Verificar que los proyectos programados por la Entidad se hayan ejecutado con recursos autorizados.



Principales proyectos ejecutados con incumplimiento

Con sobreejercicio No aplica.

Sin presupuesto autorizado No aplica.

¿La Entidad se apegó a la normatividad correspondiente al ejecutar proyectos únicamente con recursos autorizados? **Cumplió**

Modificaciones a la Ley de Ingresos Estimada y al Presupuesto de Egresos Aprobado con autorización del Órgano Máximo de Gobierno

Objetivo del procedimiento: Comprobar que las ampliaciones y reducciones realizadas a la Ley de Ingresos Estimada y al Presupuesto de Egresos Aprobado cuenten con la autorización del Órgano Máximo de Gobierno de la Entidad.



Fuente: Estado Analítico de Ingresos; Acta del Órgano Máximo de Gobierno en la que se autorizan las modificaciones a la Ley de Ingresos Estimada; EAEPE. Clasificación por objeto del gasto (capítulo y concepto); y Acta del Órgano Máximo de Gobierno en la que se autorizan las modificaciones al Presupuesto de Egresos Aprobado.

¿La Entidad realizó modificaciones a la Ley de Ingresos Estimada y al Presupuesto de Egresos Aprobado?	Sí	¿Las modificaciones a los ingresos y egresos cuentan con la autorización del Órgano Máximo de Gobierno de la Entidad?	Cumplió	¿Los montos de las ampliaciones/reducciones a la Ley de Ingresos y al Presupuesto de Egresos de la Entidad coinciden con lo autorizado y reflejado en el acta del Órgano Máximo de Gobierno?	No cumplió
--	----	---	---------	--	------------



Distribución de recursos para el funcionamiento de los Organismos Descentralizados

Objetivo del procedimiento: Comprobar que el monto por concepto de subsidios para gastos de operación registrado presupuestalmente por el Municipio coincida con el monto reportado en el Estado Analítico de Ingresos de sus organismos descentralizados.



Fuente: EAEPE. Clasificación por objeto del gasto (capítulo y concepto) del Municipio; Estado Analítico de Ingresos de los organismos descentralizados; y Decreto de Creación del IMCUFIDE y/o del ODAS.

¿Los subsidios otorgados a sus organismos descentralizados corresponden con lo que informó el Municipio?	Cumplió
¿El IMCUFIDE se encontraba en operaciones al cierre del Ejercicio Fiscal?	Sí
¿El Municipio otorgó al IMCUFIDE el subsidio señalado en el decreto de creación?	Cumplió

Verificación de los importes pagados por remuneraciones con respecto al Tabulador de Sueldos

Objetivo del procedimiento: Comprobar si el sueldo base o dietas de los servidores públicos se ajustaron al Tabulador de Sueldos de la Entidad.

Puesto funcional	Primera quincena de junio			Primera quincena de diciembre		
	Tabulador autorizado	Sueldo o dieta quincenal registrado	Diferencia	Tabulador autorizado	Sueldo o dieta quincenal registrado	Diferencia
Presidente Municipal	64,723.89	64,723.89	0.00	64,723.89	64,723.89	0.00
Sindico	55,686.34	55,686.34	0.00	55,686.34	55,686.34	0.00
Primer Regidor	37,181.57	37,181.57	0.00	37,181.57	37,181.57	0.00
Segundo Regidor	37,181.57	37,181.57	0.00	37,181.57	37,181.57	0.00
Tercer Regidor	37,181.57	37,181.57	0.00	37,181.57	37,181.57	0.00
Cuarto Regidor	37,181.57	37,181.57	0.00	37,181.57	37,181.57	0.00
Quinto Regidor	37,181.57	37,181.57	0.00	37,181.57	37,181.57	0.00
Sexto Regidor	37,181.57	37,181.57	0.00	37,181.57	37,181.57	0.00
Séptimo Regidor	37,181.57	37,181.57	0.00	37,181.57	37,181.57	0.00
Secretario del Ayuntamiento	26,821.20	26,821.20	0.00	26,821.20	26,821.20	0.00
Contralor Interno	22,314.97	22,314.97	0.00	22,314.97	22,314.97	0.00
Tesorero Municipal	31,021.26	31,021.26	0.00	31,021.26	31,021.26	0.00
-	-	-	-	-	-	-
-	-	-	-	-	-	-
-	-	-	-	-	-	-
-	-	-	-	-	-	-
-	-	-	-	-	-	-
Total	-	-	0.00	-	-	0.00

Fuente: Tabulador de Sueldos de la Entidad y Conciliación de nómina de las quincenas 11 y 23

Cifras en pesos.

¿El importe registrado por concepto de sueldo base o dietas corresponde a lo autorizado en el tabulador de sueldos de la Entidad?	Cumplió
---	---------

Conciliación de saldos del Estado de Situación Financiera Comparativo y los Inventarios de Bienes Muebles e Inmuebles

Objetivo del procedimiento: Comprobar que los saldos reflejados en el Estado de Situación Financiera Comparativo coincidan con los Inventarios de Bienes Muebles e Inmuebles.



Fuente: Estado de Situación Financiera Comparativo, Inventario de Bienes Muebles e Inventario de Bienes Inmuebles.

¿La información presentada en el Estado de Situación Financiera Comparativo coincide con el Inventario de Bienes Muebles?	Cumplió
---	---------

¿La información presentada en el Estado de Situación Financiera Comparativo coincide con el Inventario de Bienes Inmuebles?	Cumplió
---	---------

Registro de financiamientos a corto y largo plazos

Objetivo del procedimiento: Revisar si la Entidad obtuvo ingresos derivados de financiamientos a corto y largo plazos, y que éstos se encuentren publicados en el Registro Público Único de Financiamientos y Obligaciones de Entidades Federativas y Municipios Vigente; así como identificar el importe de los egresos por amortización e intereses.

No. de crédito	Total contratado	Año de contratación	Acreedor	Fuente de pago	Plazo de crédito	Amortización 2022	Intereses 2022	Saldo 2022	Inscrito en el Registro Público Único
-	-	-	-	-	-	-	-	-	-
-	-	-	-	-	-	-	-	-	-
-	-	-	-	-	-	-	-	-	-
-	-	-	-	-	-	-	-	-	-
Total	-	-	-	-	-	-	-	-	-

Cifras en miles de pesos.

Fuente: Formato y Expediente de Financiamientos a corto y largo plazos del ejercicio y de ejercicios anteriores; Anexo al Estado de Situación Financiera, Estado de Situación Financiera Comparativo; Estado Analítico de Ingresos; EAEPE. Clasificación por objeto del gasto (capítulo y concepto); Endeudamiento Neto; Intereses de la Deuda; Registro Público Único (SHCP) y Contratación de Deuda (Secretaría de Finanzas).

¿La Entidad contrató financiamientos a corto y/o largo plazos en el Ejercicio Fiscal?	No
---	----

¿La Entidad inscribió sus financiamientos a corto y/o largo plazos en el Registro Público Único?	No aplica
--	-----------

¿La Entidad contó con la autorización de la Legislatura Local para contratar sus financiamientos a corto y/o largo plazos?	No aplica
--	-----------

¿La Entidad presentó los registros contables y presupuestales de sus financiamientos de acuerdo con la norma aplicable?	No aplica
---	-----------

Opinión de cumplimiento para el Registro Público Único

Objetivo del procedimiento: Comprobar que la Entidad haya solicitado la opinión de cumplimiento (títulos cuarto y quinto) al Órgano Fiscalizador para el alta, en el Registro Público Único, de los financiamientos adquiridos en 2022.



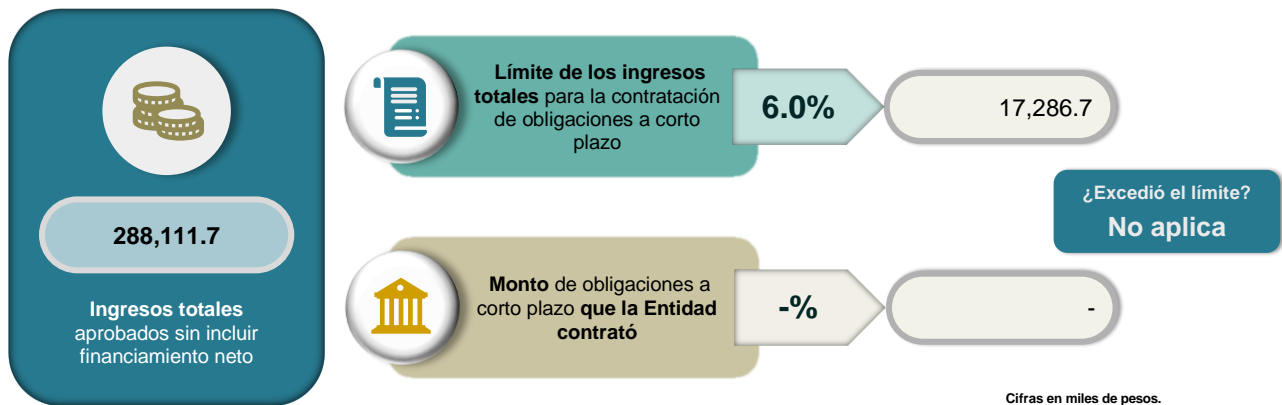
Fuente: Estado Analítico de Ingresos, Registro Público Único (SHCP), Contratación de Deuda (Secretaría de Finanzas) y Oficio de opinión de cumplimiento emitido por el OSFEM.

¿La Entidad solicitó al OSFEM la opinión de cumplimiento de los títulos cuarto y quinto de la Ley General de Contabilidad Gubernamental?	No aplica
--	-----------

¿El alta del financiamiento de la Entidad en el Registro Público Único incluyó el resultado de la opinión de cumplimiento del OSFEM?	No aplica
--	-----------

Contratación de obligaciones a corto plazo permitida sin autorización de la Legislatura

Objetivo del procedimiento: Comprobar que la Entidad no exceda el 6.0 por ciento de los ingresos totales permitido para la contratación de obligaciones a corto plazo sin autorización de la Legislatura Local.



Fuente: Estado Analítico de Ingresos; Formato y Expediente de Financiamientos a corto y largo plazos del ejercicio y de ejercicios anteriores; y Anexo al Estado de Situación Financiera.

¿La Entidad contrató obligaciones a corto plazo conforme a las condiciones señaladas en la normatividad vigente?	No aplica
--	-----------

Verificación de la información publicada en el Sistema de Alertas

Objetivo del procedimiento: Verificar la veracidad de la información que la Entidad envía a la Secretaría de Hacienda y Crédito Público (SHCP) para la evaluación del Sistema de Alertas, referida en el artículo 43 de la Ley de Disciplina Financiera de las Entidades Federativas y los Municipios, e identificar el nivel de endeudamiento de la Entidad.



Evolución del endeudamiento 2020-2022

Objetivo del procedimiento: Analizar el comportamiento del endeudamiento de la Entidad durante los Ejercicios 2020, 2021 y 2022.



Variación porcentual del endeudamiento

Plazo	2020-2021	2021-2022	Principales cuentas contables relacionadas con la variación en el último periodo
Corto	-55.4%	-28.1%	"Proveedores por pagar" (-7,490.9).
Largo	0.0%	0.0%	No aplica.

Fuente: Estado de Situación Financiera Comparativo 2021 y 2022.

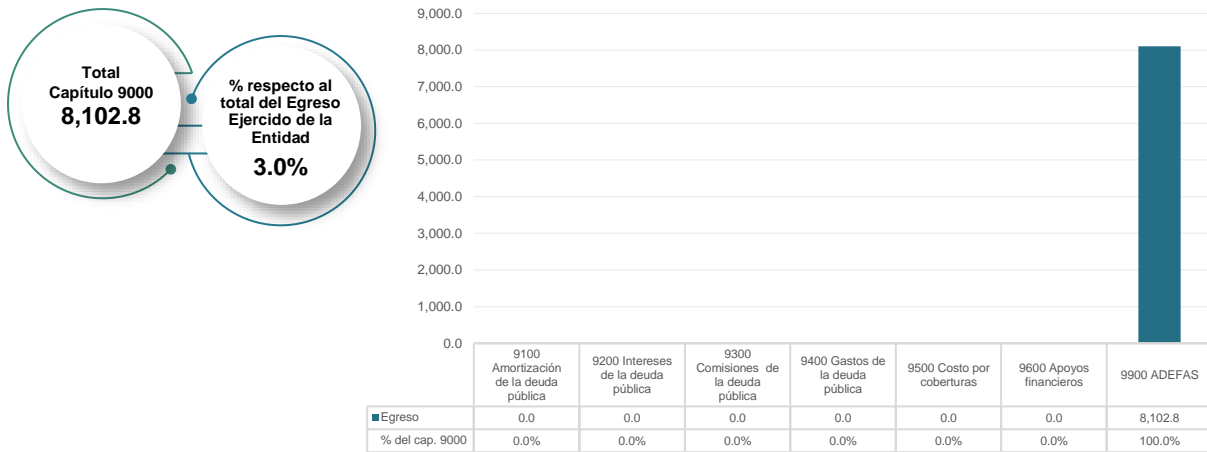
Cifras en miles de pesos.

¿La Entidad presentó obligaciones a corto y/o largo plazos al cierre del Ejercicio 2022?	Sí	¿Cuál es la tendencia que presentó el pasivo de la Entidad de 2021 a 2022?	Disminuyó
--	----	--	-----------

Análisis del capítulo 9000 “Deuda Pública”

Objetivo del procedimiento: Verificar los saldos reflejados en el Estado Analítico del Ejercicio del Presupuesto de Egresos. Clasificación por objeto del gasto (capítulo y concepto) de los conceptos del capítulo 9000 “Deuda Pública”.

Egreso Ejecido por subcapítulo del capítulo 9000
(Miles de pesos)



Fuente: EAEPE. Clasificación por objeto del gasto (capítulo y concepto).

¿En qué subcapítulo se destinó la mayor cantidad de recursos del capítulo 9000 “Deuda Pública”?	Adeudo de Ejercicios Fiscales Anteriores (ADEFAS)
---	---

En resumen, de la revisión a la **etapa del ejercicio de los recursos públicos** de la Entidad, se obtuvieron los siguientes resultados:

Elementos revisados	Resultado
¿La Entidad se apegó a la normatividad correspondiente al ejecutar proyectos únicamente con recursos autorizados?	Cumplió
¿La Entidad realizó modificaciones a la Ley de Ingresos Estimada y al Presupuesto de Egresos Aprobado?	Sí
¿Las modificaciones a los ingresos y egresos cuentan con la autorización del Órgano Máximo de Gobierno de la Entidad?	Cumplió
¿Los montos de las ampliaciones/reducciones a la Ley de Ingresos y al Presupuesto de Egresos de la Entidad coinciden con lo autorizado y reflejado en el acta del Órgano Máximo de Gobierno?	No cumplió
¿Los subsidios otorgados a sus organismos descentralizados corresponden con lo que informó el Municipio?	Cumplió

Elementos revisados	Resultado
¿El IMCUFIDE se encontraba en operaciones al cierre del Ejercicio Fiscal?	Sí
¿El Municipio otorgó al IMCUFIDE el subsidio señalado en el decreto de creación?	Cumplió
¿El importe registrado por concepto de sueldo base o dietas corresponde a lo autorizado en el tabulador de sueldos de la Entidad?	Cumplió
¿La información presentada en el Estado de Situación Financiera Comparativo coincide con el Inventario de Bienes Muebles?	Cumplió
¿La información presentada en el Estado de Situación Financiera Comparativo coincide con el Inventario de Bienes Inmuebles?	Cumplió
¿La Entidad contrató financiamientos a corto y/o largo plazos en el Ejercicio Fiscal?	No
¿La Entidad inscribió sus financiamientos a corto y/o largo plazos en el Registro Público Único?	No aplica
¿La Entidad contó con la autorización de la Legislatura Local para contratar sus financiamientos a corto y/o largo plazos?	No aplica
¿La Entidad presentó los registros contables y presupuestales de sus financiamientos de acuerdo con la norma aplicable?	No aplica
¿La Entidad solicitó al OSFEM la opinión de cumplimiento de los títulos cuarto y quinto de la Ley General de Contabilidad Gubernamental?	No aplica
¿El alta del financiamiento de la Entidad en el Registro Público Único incluyó el resultado de la opinión de cumplimiento del OSFEM?	No aplica
¿La Entidad contrató obligaciones a corto plazo conforme a las condiciones señaladas en la normatividad vigente?	No aplica
¿El nivel de endeudamiento de la Entidad determinado por el OSFEM coincide con lo informado por la SHCP?	No aplica
¿La Entidad presentó obligaciones a corto y/o largo plazos al cierre del Ejercicio 2022?	Sí
¿Cuál es la tendencia que presentó el pasivo de la Entidad de 2021 a 2022?	Disminuyó
¿En qué subcapítulo se destinó la mayor cantidad de recursos del capítulo 9000 "Deuda Pública"?	Adeudos de Ejercicios Fiscales Anteriores (ADEFAS)

Cuadro resumen de la etapa

Clave CFPM	Programa	Egreso Modificado	Egreso Ejercido	Ejecutado con recursos autorizados	Resultado de la ejecución	Unidades de meta ejecutadas (AM)
02060805	Igualdad de trato y oportunidades para la mujer y el hombre	2,723.6	2,723.6	Cumplió	Con suficiencia presupuestaria	406
03010203	Inclusión económica para la igualdad de género	3,003.9	3,003.9	Cumplió	Con suficiencia presupuestaria	27
01030101	Conducción de las políticas generales de gobierno	17,854.5	17,854.5	Cumplió	Con suficiencia presupuestaria	5,128
01030201	Democracia y pluralidad política	-	-	-	-	-
01030401	Desarrollo de la función pública y ética en el servicio público	4,405.3	4,405.3	Cumplió	Con suficiencia presupuestaria	834
01030402	Sistema Anticorrupción del Estado de México y Municipios	1,162.3	1,162.3	Cumplió	Con suficiencia presupuestaria	635
01030501	Asistencia jurídica al ejecutivo	1,269.0	1,269.0	Cumplió	Con suficiencia presupuestaria	227
01030902	Reglamentación municipal	7,585.9	7,585.9	Cumplió	Con suficiencia presupuestaria	5,718
01030904	Coordinación intergubernamental regional	-	-	-	-	-
01050202	Fortalecimiento de los ingresos	-	-	-	-	-
01050203	Gasto social e inversión pública	-	-	-	-	-
01050204	Financiamiento de la infraestructura para el desarrollo	-	-	-	-	-
01050205	Planeación y presupuesto basado en resultados	21,328.3	21,328.3	Cumplió	Con suficiencia presupuestaria	1,525
01050206	Consolidación de la administración pública de resultados	5,959.9	5,959.9	Cumplió	Con suficiencia presupuestaria	387
01080102	Modernización del catastro mexiquense	863.0	863.0	Cumplió	Con suficiencia presupuestaria	1,315
01080201	Administración del sistema estatal de información estadística y	-	-	-	-	-
01080301	Comunicación pública y fortalecimiento informativo	2,408.3	2,408.3	Cumplió	Con suficiencia presupuestaria	563
01080401	Transparencia	819.7	819.7	Cumplió	Con suficiencia presupuestaria	185
04010101	Deuda pública	-	-	-	-	-
04020101	Transferencias	27,449.7	27,449.7	Cumplió	Con suficiencia presupuestaria	33
04040101	Previsiones para el pago de adeudos de ejercicios fiscales anteriores	-	-	-	-	-
01050201	Impulso al federalismo y desarrollo municipal	-	-	-	-	-
01080501	Gobierno electrónico	-	-	-	-	-
02040401	Nuevas organizaciones de la sociedad	366.9	366.9	Cumplió	Con suficiencia presupuestaria	71
01040101	Relaciones exteriores	-	-	-	-	-
02020201	Desarrollo comunitario	1,013.4	1,013.4	Cumplió	Con suficiencia presupuestaria	166
02020501	Vivienda	-	-	-	-	-
02030101	Prevención médica para la comunidad	-	-	-	-	-
02030201	Atención médica	879.7	879.7	Cumplió	Con suficiencia presupuestaria	38
02040101	Cultura física y deporte	1,588.0	1,588.0	Cumplió	Con suficiencia presupuestaria	233
02050101	Educación básica	2,387.8	2,387.8	Cumplió	Con suficiencia presupuestaria	46
02050201	Educación media superior	-	-	-	-	-
02050301	Educación superior	-	-	-	-	-
02050501	Educación para adultos	-	-	-	-	-
02050603	Alimentación para la población infantil	-	-	-	-	-
02060501	Alimentación y nutrición familiar	-	-	-	-	-
02060701	Pueblos indígenas	-	-	-	-	-
02060801	Protección a la población infantil y adolescente	-	-	-	-	-
02060802	Atención a personas con discapacidad	-	-	-	-	-
02060803	Apoyo a los adultos mayores	-	-	-	-	-
02060804	Desarrollo integral de la familia	-	-	-	-	-
02060806	Oportunidades para los jóvenes	1,121.9	1,121.9	Cumplió	Con suficiencia presupuestaria	37
02020601	Modernización de los servicios comunales	4,475.4	4,475.4	Cumplió	Con suficiencia presupuestaria	3,611
03010201	Empleo	1,757.5	1,757.5	Cumplió	Con suficiencia presupuestaria	248
03020101	Desarrollo agrícola	-	-	-	-	-
03020102	Fomento a productores rurales	1,955.0	1,955.0	Cumplió	Con suficiencia presupuestaria	1,501,225
03020103	Fomento pecuario	-	-	-	-	-
03020104	Sanidad, inocuidad y calidad agroalimentaria	-	-	-	-	-
03020301	Fomento acuícola	-	-	-	-	-
03020601	Seguros y garantías financieras agropecuarias	-	-	-	-	-
03040201	Modernización industrial	1,684.9	1,684.9	Cumplió	Con suficiencia presupuestaria	564
03050103	Modernización de la infraestructura para el transporte terrestre	-	-	-	-	-
03070101	Fomento turístico	2,221.5	2,221.5	Cumplió	Con suficiencia presupuestaria	419
03080101	Investigación científica	-	-	-	-	-
03090301	Promoción artesanal	-	-	-	-	-
01030301	Conservación del patrimonio público	-	-	-	-	-
01030801	Política territorial	1,844.7	1,844.7	Cumplió	Con suficiencia presupuestaria	185
01070201	Protección civil	4,340.4	4,340.4	Cumplió	Con suficiencia presupuestaria	3,029
02010101	Gestión integral de residuos sólidos	11,814.6	11,814.6	Cumplió	Con suficiencia presupuestaria	9,724
02010301	Manejo de aguas residuales, drenaje y alcantarillado	-	-	-	-	-
02010401	Protección al ambiente	1,600.2	1,600.2	Cumplió	Con suficiencia presupuestaria	251
02010501	Manejo sustentable y conservación de los ecosistemas y la biodiversidad	-	-	No cumplió	Con suficiencia presupuestaria	1
02020101	Desarrollo urbano	74,870.9	74,315.3	Cumplió	Subejercido	4,801,071
02020301	Manejo eficiente y sustentable del agua	-	-	-	-	-
02020401	Alumbrado público	16,873.6	16,873.6	Cumplió	Con suficiencia presupuestaria	433
02040201	Cultura y arte	3,493.5	3,493.5	Cumplió	Con suficiencia presupuestaria	447
03020201	Desarrollo forestal	2,941.1	2,941.1	Cumplió	Con suficiencia presupuestaria	5,902
03030501	Electrificación	-	-	-	-	-
03050101	Modernización de la movilidad y el transporte terrestre	-	-	-	-	-
01020401	Derechos humanos	971.3	971.3	Cumplió	Con suficiencia presupuestaria	192
01030903	Mediación y conciliación municipal	1,602.9	1,602.9	Cumplió	Con suficiencia presupuestaria	2,624
01070101	Seguridad pública	32,521.9	32,521.9	Cumplió	Con suficiencia presupuestaria	17,750
01070401	Coordinación intergubernamental para la seguridad pública	-	-	-	-	-
01080101	Protección jurídica de las personas y sus bienes	2,584.0	2,584.0	Cumplió	Con suficiencia presupuestaria	13,398
	Total	271,744.7	271,189.1	-	-	6,378,548

Cifras en miles de pesos.

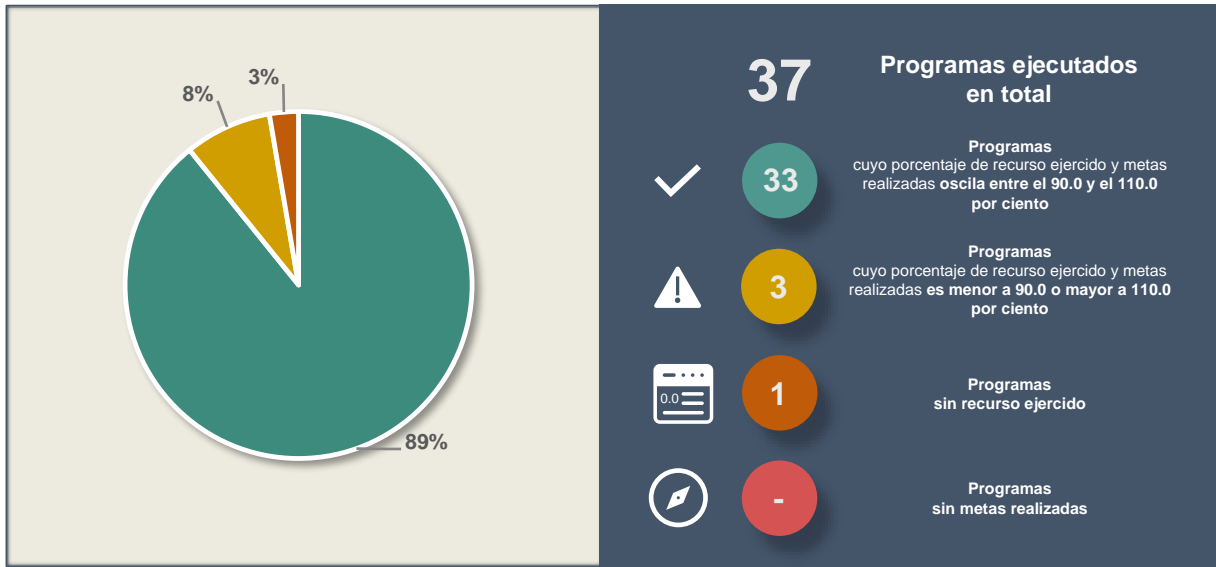
Fuente: Estado Analítico del Ejercicio del Presupuesto de Egresos en texto plano (EAEPE00002022.txt), Cuenta Pública 2022 y Avance de Metas de Actividad por Proyecto en texto plano (AM0000202204.txt).



Etapa de control y evaluación

Cumplimiento de metas y recurso ejercido por programa

Objetivo del procedimiento: Verificar que el recurso ejercido y las metas alcanzadas por programa se encuentren en un intervalo de cumplimiento de entre el 90.0 y el 110.0 por ciento.



Fuente: EAEPE en texto plano (EAEPE00002022.txt) y Avance de Metas de Actividad por Proyecto en texto plano (AM0000202204.txt).

¿El recurso ejercido y las metas realizadas por la Entidad se encuentran en un intervalo de cumplimiento de entre el 90.0 y el 110.0 por ciento?

No cumplió

Crecimiento del gasto en servicios personales

Objetivo del procedimiento: Comprobar que los recursos para servicios personales no rebasen el límite de crecimiento del 3.0 por ciento determinado para el Ejercicio Fiscal 2022, de acuerdo a la Ley de Disciplina Financiera.



Fuente: EAEPE Detallado-LDF (Clasificación de servicios personales por categoría) 2021 y 2022.

¿Los recursos considerados para servicios personales se ajustaron al límite de crecimiento del 3.0 por ciento?

Cumplió

Adeudos de Ejercicios Fiscales Anteriores (ADEFAS)

Objetivo del procedimiento: Comprobar que los recursos aplicados para cubrir los adeudos de ejercicios fiscales anteriores (ADEFAS) no rebasen el límite del 2.5 por ciento aplicable al Ejercicio 2022, de acuerdo a la Ley de Disciplina Financiera.



Fuente: Estado Analítico de Ingresos Detallado-LDF y EAEPE Detallado-LDF (Clasificación por objeto del gasto).

¿El porcentaje de los recursos considerados para cubrir ADEFAS se ajustó al límite del 2.5 por ciento del ingreso recaudado?

No cumplió

Análisis del capítulo 1000 “Servicios Personales”

Objetivo del procedimiento: Verificar los saldos reflejados en el Estado Analítico del Ejercicio del Presupuesto de Egresos de los conceptos del capítulo 1000 “Servicios Personales”, e identificar el sueldo bruto quincenal más alto y el más bajo, así como el número de plazas al inicio y al cierre del Ejercicio Fiscal.



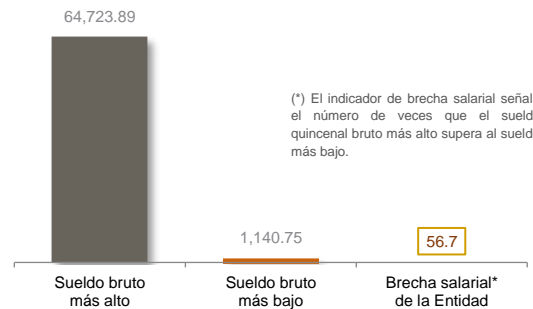
Fuente: Reporte de plazas ocupadas y conciliación de nómina.

Conceptos ejercidos del capítulo (De mayor a menor egreso)



Fuente: EAEPE. Clasificación por objeto del gasto (capítulo y concepto).

Diferencia salarial quincenal (Pesos)



Fuente: Conciliación de nómina.

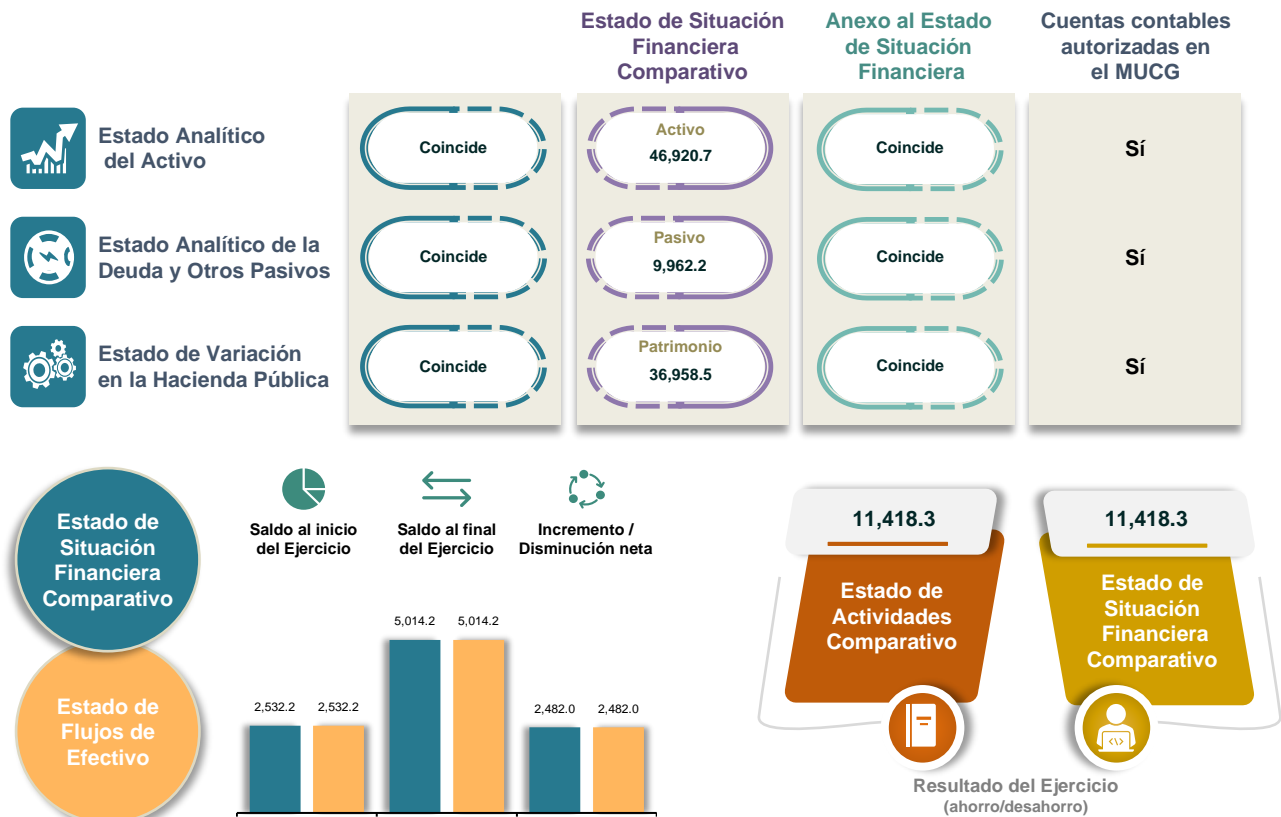
Nota: Los montos de los sueldos brutos corresponden a la quincena 20.

¿La Entidad pagó el capítulo 1000 “Servicios Personales” de acuerdo a lo autorizado en su Presupuesto de Egresos?

Sí

Análisis de la información contable y estados financieros respecto al Estado de Situación Financiera

Objetivo del procedimiento: Comprobar que los importes reflejados en los estados financieros principales correspondan con los del Estado de Situación Financiera Comparativo; asimismo, que se presenten conforme a la estructura y contenido establecidos en el Manual Único de Contabilidad Gubernamental para las Dependencias y Entidades Públicas del Gobierno y Municipios del Estado de México (MUCG) vigente.



Cifras en miles de pesos.

Fuente: Estado de Situación Financiera Comparativo, Anexo al Estado de Situación Financiera, MUCG vigente, Estado Analítico del Activo, Estado de Flujos de Efectivo, Estado Analítico de la Deuda y Otros Pasivos, Estado de Variación en la Hacienda Pública y Estado de Actividades Comparativo.

¿El uso de las cuentas contables presentadas por la Entidad en el Estado de Situación Financiera Comparativo está conforme a la estructura, naturaleza, contenido y registros establecidos en el MUCG?	Cumplió
¿Las cuentas contables que la Entidad presentó en el Estado de Situación Financiera Comparativo se encuentran autorizadas en el MUCG?	Cumplió
¿El saldo registrado en los estados financieros principales corresponde con lo revelado en el Estado de Situación Financiera Comparativo?	Cumplió
En relación al Estado de Situación Financiera Comparativo, la Entidad presentó saldos diferentes con:	Ninguno

¿El saldo reflejado en las cuentas contables registradas en el Estado de Situación Financiera Comparativo corresponde con el del Anexo al Estado de Situación Financiera?	Cumplió
¿Las cuentas contables presentadas por la Entidad en los Estados Financieros principales se presentaron conforme a la estructura, contenido y registros establecidos en el MUCG?	Cumplió
¿Los saldos que presentó la Entidad en los estados financieros principales se registraron conforme a la estructura, contenido y registros establecidos en el MUCG?	No cumplió
Estados financieros que la Entidad no presentó conforme a la estructura, contenido y registros establecidos en el MUCG:	-EVHP

Validación del origen y aplicación del recurso

Objetivo del procedimiento: Verificar que los importes del origen y aplicación del recurso reflejados en el Estado de Cambios en la Situación Financiera correspondan con los del Estado de Situación Financiera Comparativo; asimismo, que se presente conforme a la estructura y contenido establecidos en el MUCG vigente.

	Estado de Situación Financiera Comparativo		¿Los saldos corresponden?		Estado de Cambios en la Situación Financiera	
	Origen	Aplicación	Origen	Aplicación	Origen	Aplicación
	Activo	3,393.9	8,847.2	Sí	Sí	3,393.9
Pasivo	-	3,893.6	Sí	Sí	-	3,893.6
Hacienda Pública/ Patrimonio	9,346.8	-	Sí	Sí	9,346.8	-

Fuente: Estado de Situación Financiera Comparativo y Estado de Cambios en la Situación Financiera.

Cifras en miles de pesos.

¿Los saldos del origen y aplicación del recurso reflejados en el Estado de Cambios en la Situación Financiera corresponden con los del Estado de Situación Financiera Comparativo? **Cumplió**

¿El Estado de Cambios en la Situación Financiera se presentó conforme a la estructura, contenido y registros establecidos en el MUCG? **Cumplió**

Confirmación del importe pendiente de pago al ISSEMYM

Objetivo del procedimiento: Revisar que la Entidad haya enterado al Instituto de Seguridad Social del Estado de México y Municipios (ISSEMYM) el importe de las cuotas, aportaciones y retenciones realizadas a los servidores públicos.

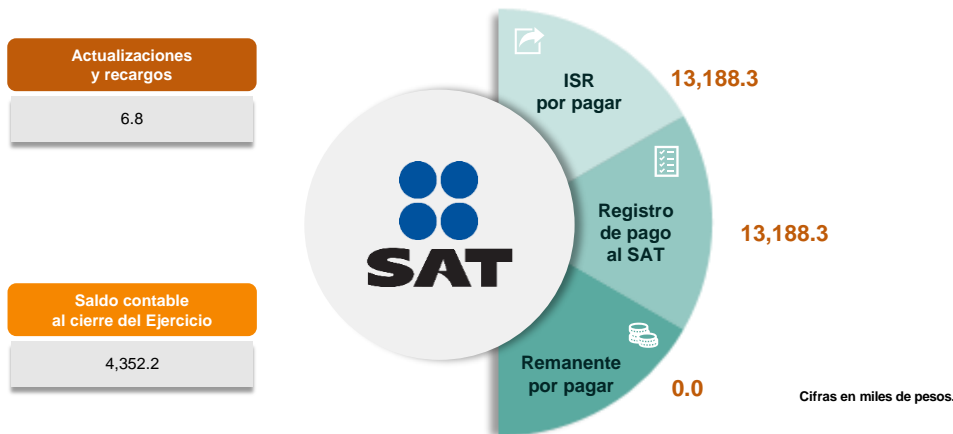


Fuente: Reporte y Expediente de las Cuotas, Aportaciones y Retenciones al Instituto de Seguridad Social del Estado de México y Municipios (ISSEMYM), Estado de Situación Financiera Comparativo y Anexo al Estado de Situación Financiera.

¿La Entidad presentó al ISSEMYM los pagos por concepto de cuotas, aportaciones y retenciones realizadas a los servidores públicos? **Cumplió**

Verificación del cumplimiento de obligaciones fiscales

Objetivo del procedimiento: Verificar que la Entidad cumpla con las disposiciones relativas al registro del pago por concepto del impuesto sobre la renta (ISR) al Servicio de Administración Tributaria (SAT).



Fuente: Anexo al Estado de Situación Financiera, Reporte y Expediente de Pago de retenciones del Impuesto Sobre la Renta por Salarios, Honorarios y Arrendamiento 2022.

¿La Entidad cumplió con las disposiciones relativas al registro del pago de las retenciones del ISR?	Cumplió
¿La Entidad efectuó el pago del ISR de manera oportuna, con lo cual evitó que se generaran actualizaciones y recargos?	No cumplió

Obligación de presentar aviso y dictamen del ISERTP

Objetivo del procedimiento: Verificar si la Entidad se encuentra obligada a presentar el aviso de dictamen y el dictamen sobre la determinación y pago del impuesto sobre erogaciones por remuneraciones al trabajo personal (ISERTP), y que éste se realice de acuerdo a lo establecido en el Código Financiero del Estado de México y Municipios.

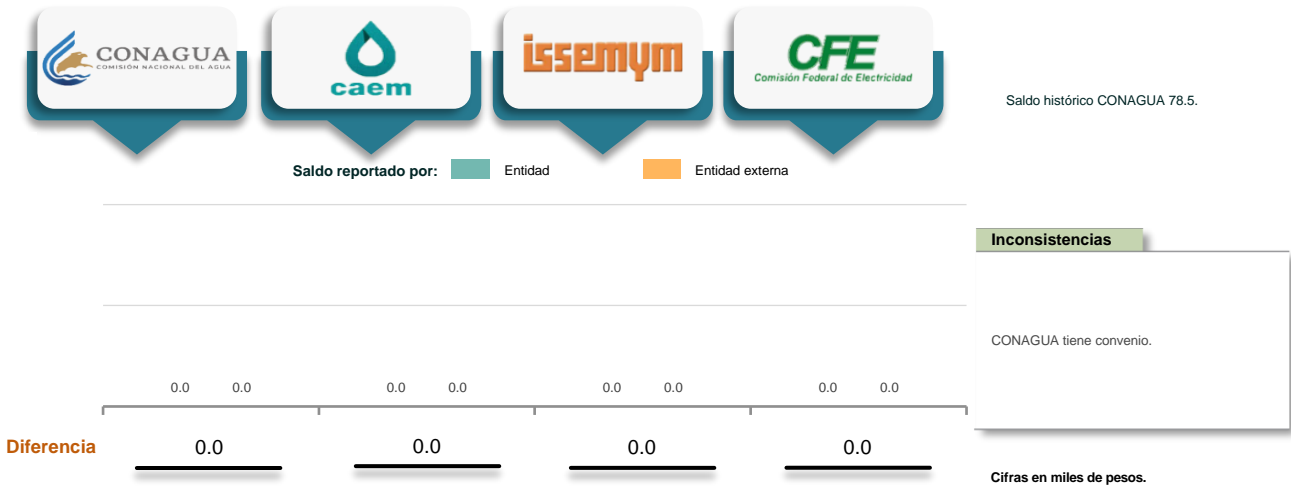


Fuente: EAEPE. Clasificación por objeto del gasto (capítulo y concepto); Reporte de plazas ocupadas; Acuse del aviso de dictamen sobre la determinación y el pago del ISERTP correspondiente al Ejercicio 2022; Dictamen y acuse de presentación del dictamen sobre la determinación y el pago del ISERTP correspondiente al Ejercicio 2022.

¿La Entidad está obligada a dictaminar la determinación y el pago por concepto de remuneraciones al trabajo personal?	Sí
---	----

Comparación de saldos con entidades externas

Objetivo del procedimiento: Verificar, según sea el caso, que el saldo final de las cuentas contables de CONAGUA, CAEM, ISSEMYM y CFE registrado en el Anexo al Estado de Situación Financiera y/o en la Balanza de Comprobación Detallada corresponda con el saldo que reportan tales entidades externas.

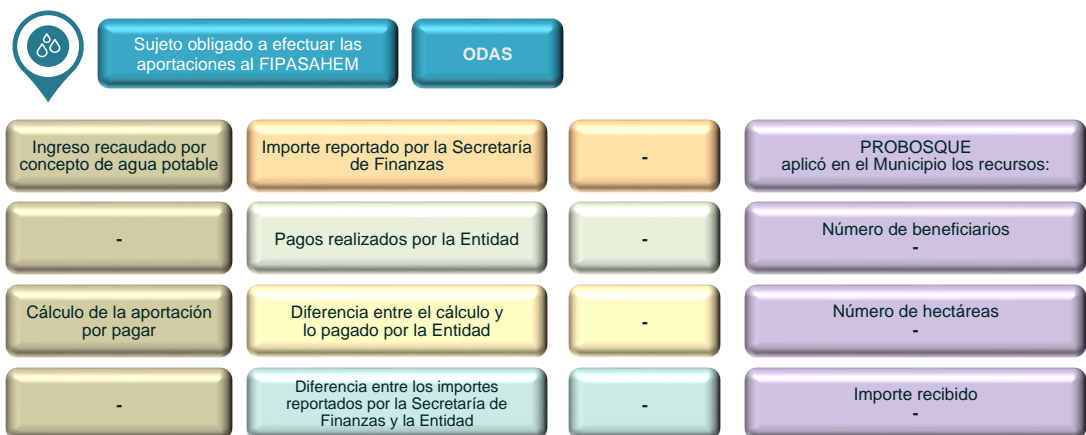


Fuente: Anexo al Estado de Situación Financiera, Balanza de Comprobación Detallada, Confirmación de saldos de adeudos de CONAGUA, CAEM, ISSEMYM y CFE.

¿La Entidad presentó adeudos con CONAGUA, CAEM, ISSEMYM y/o CFE?	No	La Entidad presentó diferencias en sus saldos por concepto de adeudos con:	No aplica
--	----	--	-----------

Aportaciones de Mejoras al FIPASAHM

Objetivo del procedimiento: Comprobar que el 3.5 por ciento sobre el monto de los ingresos efectivamente recaudados por concepto de suministro de agua potable como pago de Aportaciones de Mejoras por Servicios Ambientales al FIPASAHM coincida con lo reportado por la Secretaría de Finanzas, e identificar su aplicación.

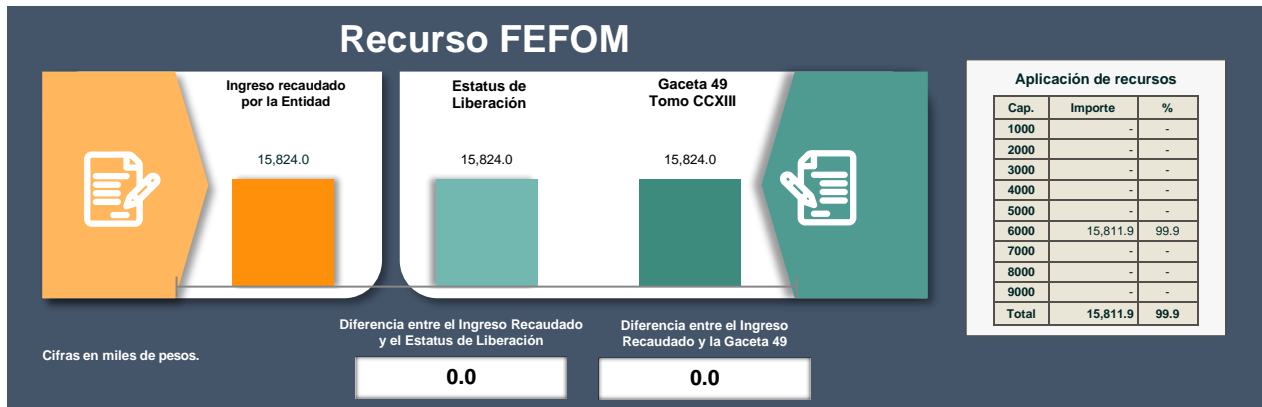


Fuente: Estado Analítico de Ingresos, Reporte y Expediente de los pagos por concepto del Fideicomiso para el Pago por Servicios Ambientales Hidrológicos del Estado de México (FIPASAHM), Reporte de la Secretaría de Finanzas y Reporte de PROBOSQUE. Cifras en miles de pesos.

¿Quién es el sujeto obligado a efectuar las aportaciones al FIPASAHM?	ODAS	¿La Entidad realizó los pagos por concepto de Aportaciones de Mejoras por Servicios Ambientales?	No aplica
¿Los pagos efectuados corresponden al 3.5 por ciento del ingreso recaudado por concepto del suministro de agua potable?	No aplica	¿Los importes reportados por la Secretaría de Finanzas corresponden con lo pagado por la Entidad?	No aplica

Fondo Estatal de Fortalecimiento Municipal

Objetivo de procedimiento: Comprobar que el ingreso recaudado por la Entidad en el Estado Analítico de Ingresos por concepto del FEFOM coincida con el Estatus de Liberación para el Ejercicio 2022, publicado por la Secretaría de Finanzas; e identificar su aplicación en los capítulos del gasto.

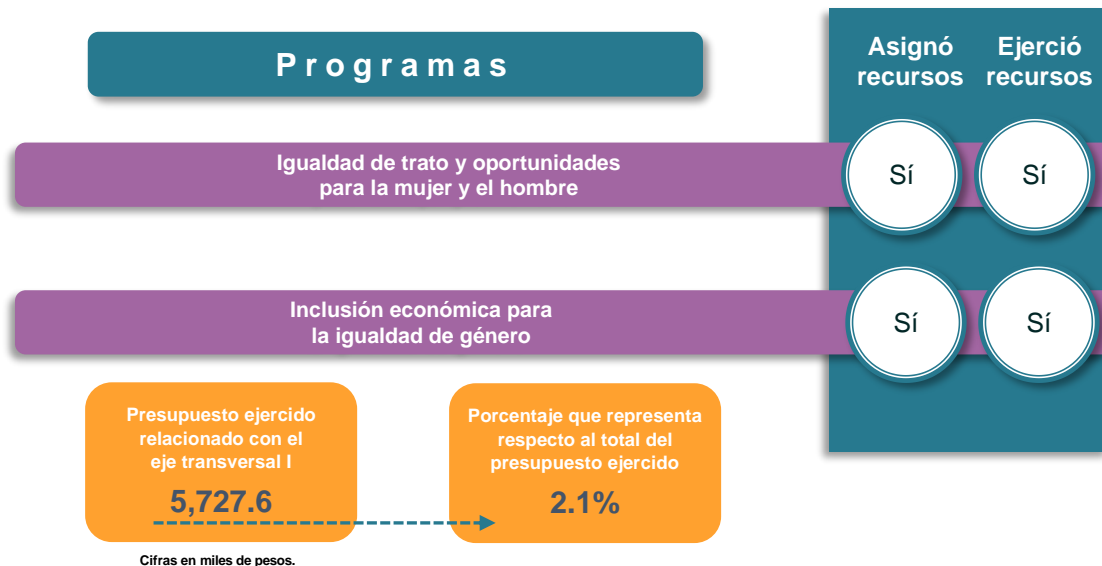


Fuente: Estado Analítico de Ingresos, EAEPE en texto plano, Formato de Origen y Aplicación de Recursos, y Estatus de Liberación para el Ejercicio 2022 publicado por la Secretaría de Finanzas y Gaceta 49 "Lineamientos para la utilización del Fondo Estatal de Fortalecimiento Municipal y sus Criterios de Aplicación".

¿El ingreso recaudado por la Entidad en el Estado Analítico de Ingresos por concepto de FEFOM coincide con el monto reportado en el Estatus de Liberación publicado por la Secretaría de Finanzas?	Cumplió	¿La Entidad cumplió con los requisitos establecidos en los "Lineamientos para la utilización del Fondo Estatal de Fortalecimiento Municipal y sus Criterios de Aplicación" para disponer de los recursos asignados al FEFOM?	Sí
¿En qué capítulo de gasto se ejerció el mayor porcentaje de recursos FEFOM?	6000 Inversión Pública		

Presupuesto ejercido por programa vinculado al eje transversal I "Igualdad de género"

Objetivo del procedimiento: Identificar el presupuesto ejercido por programa vinculado a la igualdad de género, y prevención y atención de la violencia contra las mujeres.



Fuente: EAEPE en texto plano.

¿Se ejercieron recursos en programas relacionados con el eje transversal I "Igualdad de género"?	Cumplió
--	---------

En resumen, de la revisión a la **etapa de control y evaluación** de la Entidad, se obtuvieron los siguientes resultados:

Elementos revisados	Resultado
¿El recurso ejercido y las metas realizadas por la Entidad se encuentran en un intervalo de cumplimiento de entre el 90.0 y el 110.0 por ciento?	No cumplió
¿Los recursos considerados para servicios personales se ajustaron al límite de crecimiento del 3.0 por ciento?	Cumplió
¿El porcentaje de los recursos considerados para cubrir ADEFAS se ajustó al límite del 2.5 por ciento del ingreso recaudado?	No cumplió
¿La Entidad pagó el capítulo 1000 "Servicios Personales" de acuerdo a lo autorizado en su Presupuesto de Egresos?	Sí
¿El uso de las cuentas contables presentadas por la Entidad en el Estado de Situación Financiera Comparativo está conforme a la estructura, naturaleza, contenido y registros establecidos en el MUCG?	Cumplió
¿El saldo reflejado en las cuentas contables registradas en el Estado de Situación Financiera Comparativo corresponde con el del Anexo al Estado de Situación Financiera?	Cumplió
¿Las cuentas contables que la Entidad presentó en el Estado de Situación Financiera Comparativo se encuentran autorizadas en el MUCG?	Cumplió
¿Las cuentas contables presentadas por la Entidad en los Estados Financieros principales se presentaron conforme a la estructura, contenido y registros establecidos en el MUCG?	Cumplió
¿El saldo registrado en los estados financieros principales corresponde con lo revelado en el Estado de Situación Financiera Comparativo?	Cumplió
¿Los saldos que presentó la Entidad en los estados financieros principales se registraron conforme a la estructura, contenido y registros establecidos en el MUCG?	No cumplió
En relación al Estado de Situación Financiera Comparativo, la Entidad presentó saldos diferentes con:	Ninguno
Estados financieros que la Entidad no presentó conforme a la estructura, contenido y registros establecidos en el MUCG:	EVHP
¿Los saldos del origen y aplicación del recurso reflejados en el Estado de Cambios en la Situación Financiera corresponden con los del Estado de Situación Financiera Comparativo?	Cumplió
¿El Estado de Cambios en la Situación Financiera se presentó conforme a la estructura, contenido y registros establecidos en el MUCG?	Cumplió



Elementos revisados	Resultado
¿La Entidad presentó al ISSEMYM los pagos por concepto de cuotas, aportaciones y retenciones realizadas a los servidores públicos?	Cumplió
¿La Entidad cumplió con las disposiciones relativas al registro del pago de las retenciones del ISR?	Cumplió
¿La Entidad efectuó el pago del ISR de manera oportuna, con lo cual evitó que se generaran actualizaciones y recargos?	No cumplió
¿La Entidad está obligada a dictaminar la determinación y el pago por concepto de remuneraciones al trabajo personal?	Sí
¿La Entidad presentó adeudos con CONAGUA, CAEM, ISSEMYM y/o CFE?	No
La Entidad presentó diferencias en sus saldos por concepto de adeudos con:	No aplica
¿Quién es el sujeto obligado a efectuar las aportaciones al FIPASAHM?	ODAS
¿La Entidad realizó los pagos por concepto de Aportaciones de Mejoras por Servicios Ambientales?	No aplica
¿Los pagos efectuados corresponden al 3.5 por ciento del ingreso recaudado por concepto del suministro de agua potable?	No aplica
¿Los importes reportados por la Secretaría de Finanzas corresponden con lo pagado por la Entidad?	No aplica
¿El ingreso recaudado por la Entidad en el Estado Analítico de Ingresos por concepto de FEFOM coincide con el monto reportado en el Estatus de Liberación publicado por la Secretaría de Finanzas?	Cumplió
¿La Entidad cumplió con los requisitos establecidos en los “Lineamientos para la utilización del Fondo Estatal de Fortalecimiento Municipal y sus Criterios de Aplicación” para disponer de los recursos asignados al FEFOM?	Sí
¿En qué capítulo de gasto se ejerció el mayor porcentaje de recursos FEFOM?	6000 Inversión Pública
¿Se ejercieron recursos en programas relacionados con el eje transversal I “Igualdad de género”?	Cumplió

Cuadro resumen de la etapa

Pilares y Ejes Transversales	Clave CFPM	Programa	Recurso ejercido (%)	Cumplimiento de unidades de meta (%)
Eje Transversal I Igualdad de Género	02060805	Igualdad de trato y oportunidades para la mujer y el hombre	100.0%	95.1%
Eje Transversal I Igualdad de Género	03010203	Inclusión económica para la igualdad de género	100.0%	112.5%
Eje Transversal II Gobierno Moderno, Capaz y Responsable	01030101	Conducción de las políticas generales de gobierno	100.0%	100.4%
Eje Transversal II Gobierno Moderno, Capaz y Responsable	01030201	Democracia y pluralidad política	-	-
Eje Transversal II Gobierno Moderno, Capaz y Responsable	01030401	Desarrollo de la función pública y ética en el servicio público	100.0%	107.8%
Eje Transversal II Gobierno Moderno, Capaz y Responsable	01030402	Sistema Anticorrupción del Estado de México y Municipios	100.0%	99.5%
Eje Transversal II Gobierno Moderno, Capaz y Responsable	01030501	Asistencia jurídica al ejecutivo	100.0%	97.8%
Eje Transversal II Gobierno Moderno, Capaz y Responsable	01030902	Reglamentación municipal	100.0%	100.0%
Eje Transversal II Gobierno Moderno, Capaz y Responsable	01030904	Coordinación intergubernamental regional	-	-
Eje Transversal II Gobierno Moderno, Capaz y Responsable	01050202	Fortalecimiento de los ingresos	-	-
Eje Transversal II Gobierno Moderno, Capaz y Responsable	01050203	Gasto social e inversión pública	-	-
Eje Transversal II Gobierno Moderno, Capaz y Responsable	01050204	Financiamiento de la infraestructura para el desarrollo	-	-
Eje Transversal II Gobierno Moderno, Capaz y Responsable	01050205	Planeación y presupuesto basado en resultados	100.0%	102.0%
Eje Transversal II Gobierno Moderno, Capaz y Responsable	01050206	Consolidación de la administración pública de resultados	100.0%	100.0%
Eje Transversal II Gobierno Moderno, Capaz y Responsable	01080102	Modernización del catastro mexiquense	100.0%	97.8%
Eje Transversal II Gobierno Moderno, Capaz y Responsable	01080201	Administración del sistema estatal de información estadística y geográfica	-	-
Eje Transversal II Gobierno Moderno, Capaz y Responsable	01080301	Comunicación pública y fortalecimiento informativo	100.0%	104.3%
Eje Transversal II Gobierno Moderno, Capaz y Responsable	01080401	Transparencia	100.0%	81.1%
Eje Transversal II Gobierno Moderno, Capaz y Responsable	04010101	Deuda pública	-	-
Eje Transversal II Gobierno Moderno, Capaz y Responsable	04020101	Transferencias	100.0%	100.0%
Eje Transversal II Gobierno Moderno, Capaz y Responsable	04040101	Previsiones para el pago de adeudos de ejercicios fiscales anteriores	-	-
Eje Transversal III Tecnología y Coordinación para el Buen Gobierno	01050201	Impulso al federalismo y desarrollo municipal	-	-
Eje Transversal III Tecnología y Coordinación para el Buen Gobierno	01080501	Gobierno electrónico	-	-
Eje Transversal III Tecnología y Coordinación para el Buen Gobierno	02040401	Nuevas organizaciones de la sociedad	100.0%	88.8%
Pilar 1 Social	01040101	Relaciones exteriores	-	-
Pilar 1 Social	02020201	Desarrollo comunitario	100.0%	94.9%
Pilar 1 Social	02020501	Vivienda	-	-
Pilar 1 Social	02030101	Prevención médica para la comunidad	-	-
Pilar 1 Social	02030201	Atención médica	100.0%	105.6%
Pilar 1 Social	02040101	Cultura física y deporte	100.0%	92.1%
Pilar 1 Social	02050101	Educación básica	100.0%	100.0%
Pilar 1 Social	02050201	Educación media superior	-	-
Pilar 1 Social	02050301	Educación superior	-	-
Pilar 1 Social	02050501	Educación para adultos	-	-
Pilar 1 Social	02050603	Alimentación para la población infantil	-	-
Pilar 1 Social	02060501	Alimentación y nutrición familiar	-	-
Pilar 1 Social	02060701	Pueblos indígenas	-	-
Pilar 1 Social	02060801	Protección a la población infantil y adolescente	-	-
Pilar 1 Social	02060802	Atención a personas con discapacidad	-	-
Pilar 1 Social	02060803	Apoyo a los adultos mayores	-	-
Pilar 1 Social	02060804	Desarrollo integral de la familia	-	-
Pilar 1 Social	02060806	Oportunidades para los jóvenes	100.0%	94.9%
Pilar 2 Económico	02020601	Modernización de los servicios comunales	100.0%	98.4%
Pilar 2 Económico	03010201	Empleo	100.0%	98.0%
Pilar 2 Económico	03020101	Desarrollo agrícola	-	-
Pilar 2 Económico	03020102	Fomento a productores rurales	100.0%	100.0%
Pilar 2 Económico	03020103	Fomento pecuario	-	-
Pilar 2 Económico	03020104	Sanidad, inocuidad y calidad agroalimentaria	-	-
Pilar 2 Económico	03020301	Fomento acuícola	-	-
Pilar 2 Económico	03020601	Seguros y garantías financieras agropecuarias	-	-
Pilar 2 Económico	03040201	Modernización industrial	100.0%	98.3%
Pilar 2 Económico	03050103	Modernización de la infraestructura para el transporte terrestre	-	-
Pilar 2 Económico	03070101	Fomento turístico	100.0%	107.7%
Pilar 2 Económico	03080101	Investigación científica	-	-
Pilar 2 Económico	03090301	Promoción artesanal	-	-
Pilar 3 Territorial	01030301	Conservación del patrimonio público	-	-
Pilar 3 Territorial	01030801	Política territorial	100.0%	99.5%
Pilar 3 Territorial	01070201	Protección civil	100.0%	94.1%
Pilar 3 Territorial	02010101	Gestión integral de residuos sólidos	100.0%	97.2%
Pilar 3 Territorial	02010301	Manejo de aguas residuales, drenaje y alcantarillado	-	-
Pilar 3 Territorial	02010401	Protección al ambiente	100.0%	99.2%
Pilar 3 Territorial	02010501	Manejo sustentable y conservación de los ecosistemas y la biodiversidad	-	9.1%
Pilar 3 Territorial	02020101	Desarrollo urbano	99.3%	100.0%
Pilar 3 Territorial	02020301	Manejo eficiente y sustentable del agua	-	-
Pilar 3 Territorial	02020401	Alumbrado público	100.0%	106.1%
Pilar 3 Territorial	02040201	Cultura y arte	100.0%	97.4%
Pilar 3 Territorial	03020201	Desarrollo forestal	100.0%	109.1%
Pilar 3 Territorial	03030501	Electrificación	-	-
Pilar 3 Territorial	03050101	Modernización de la movilidad y el transporte terrestre	-	-
Pilar 4 Seguridad	01020401	Derechos humanos	100.0%	99.0%
Pilar 4 Seguridad	01030903	Mediación y conciliación municipal	100.0%	96.2%
Pilar 4 Seguridad	01070101	Seguridad pública	100.0%	99.8%
Pilar 4 Seguridad	01070401	Coordinación intergubernamental para la seguridad pública	-	-
Pilar 4 Seguridad	01080101	Protección jurídica de las personas y sus bienes	100.0%	99.7%
Total			99.8%	100.0%

Fuente: EAEPE en texto plano y Avance de Metas de Actividad por Proyecto en texto plano.

Cuadro resumen general de las etapas. Municipio de Jocotitlán

Pilar o Eje	Programa	Etapas:		Planeación		Programación y presupuestación		Ejercicio de los recursos públicos					Control y evaluación	
		Incluido en el Ejercicio 2022 (CMAF)	Presupuesto de Egresos Aprobado	Unidades de meta programadas (CMAF)	Egreso Modificado	Egreso Ejercido	Ejecutado con recursos autorizados	Resultado de la ejecución	Unidades de meta programadas (AM)	Unidades de meta ejecutadas (AM)	Recurso ejercido (%)	Cumplimiento de unidades de meta (%)		
Eje transversal I	Igualdad de trato y oportunidades para la mujer y el hombre	Si	2,875.3	427	2,723.6	2,723.6	Cumplió	Con suficiencia presupuestaria	427	406	100.0%	95.1%		
Eje transversal I	Inclusión económica para la igualdad de género	Si	2,428.2	24	3,003.9	24	Cumplió	Con suficiencia presupuestaria	24	27	100.0%	112.5%		
Eje transversal II	Conducción de las políticas generales de gobierno	Si	16,549.8	5,108	17,854.5	17,854.5	Cumplió	Con suficiencia presupuestaria	5,108	5,128	100.0%	100.4%		
Eje transversal II	Democracia y pluralidad política	Si	4,069.6	774	4,405.3	4,405.3	Cumplió	Con suficiencia presupuestaria	774	834	100.0%	107.8%		
Eje transversal II	Desarrollo de la función pública y ética en el servicio público	Si	1,665.1	638	1,162.3	1,162.3	Cumplió	Con suficiencia presupuestaria	638	635	100.0%	99.5%		
Eje transversal II	Sistema Anticorrupción del Estado de México y Municipios	Si	1,299.9	232	1,269.0	232	Cumplió	Con suficiencia presupuestaria	232	227	100.0%	97.8%		
Eje transversal II	Asistencia jurídica al ejecutivo	Si	7,442.3	5,720	7,585.9	7,585.9	Cumplió	Con suficiencia presupuestaria	5,720	5,718	100.0%	100.0%		
Eje transversal II	Reglamentación municipal	Si	-	-	-	-	-	-	-	-	-	-		
Eje transversal II	Coordinación intergubernamental regional	Si	-	-	-	-	-	-	-	-	-	-		
Eje transversal II	Fortalecimiento de los ingresos	Si	-	-	-	-	-	-	-	-	-	-		
Eje transversal II	Gasto social e inversión pública	Si	-	-	-	-	-	-	-	-	-	-		
Eje transversal II	Financiamiento de la infraestructura para el desarrollo	Si	28,214.0	1,495	21,328.3	21,328.3	Cumplió	Con suficiencia presupuestaria	1,495	1,525	100.0%	102.0%		
Eje transversal II	Planeación y presupuesto basado en resultados	Si	5,771.6	387	5,959.9	5,959.9	Cumplió	Con suficiencia presupuestaria	387	387	100.0%	100.0%		
Eje transversal II	Consolidación de la administración pública de resultados	Si	951.6	1,345	863.0	863.0	Cumplió	Con suficiencia presupuestaria	1,345	1,315	100.0%	97.8%		
Eje transversal II	Modernización del catastro mexicano	Si	-	-	-	-	-	-	-	-	-	-		
Eje transversal II	Administración del sistema estatal de información estadística y	Si	2,155.8	540	2,408.3	2,408.3	Cumplió	Con suficiencia presupuestaria	540	563	100.0%	104.3%		
Eje transversal II	Comunicación pública y fortalecimiento informativo	Si	1,079.0	228	819.7	819.7	Cumplió	Con suficiencia presupuestaria	228	185	100.0%	81.1%		
Eje transversal II	Deuda pública	Si	-	-	-	-	-	-	-	-	-	-		
Eje transversal II	Transparencia	Si	28,205.5	33	27,449.7	27,449.7	Cumplió	Con suficiencia presupuestaria	33	33	100.0%	100.0%		
Eje transversal II	Previsiones para el pago de adeudos de ejercicios fiscales anteriores	Si	-	-	-	-	-	-	-	-	-	-		
Eje transversal	Impulso al federalismo y desarrollo municipal	Si	-	-	-	-	-	-	-	-	-	-		
Eje transversal	Gobierno electrónico	Si	-	-	-	-	-	-	-	-	-	-		
Eje transversal	Nuevas organizaciones de la sociedad	Si	418.6	80	366.9	366.9	Cumplió	Con suficiencia presupuestaria	80	71	100.0%	88.8%		
Eje transversal	Relaciones exteriores	Si	-	-	-	-	-	-	-	-	-	-		
Pilar 1	Desarrollo comunitario	Si	1,121.8	175	1,013.4	1,013.4	Cumplió	Con suficiencia presupuestaria	175	166	100.0%	94.9%		
Pilar 1	Vivienda	Si	-	-	-	-	-	-	-	-	-	-		
Pilar 1	Prevención médica para la comunidad	Si	-	-	-	-	-	-	-	-	-	-		
Pilar 1	Atención médica	Si	760.1	36	879.7	879.7	Cumplió	Con suficiencia presupuestaria	36	38	100.0%	105.6%		
Pilar 1	Cultura física y deporte	Si	1,745.8	253	1,588.0	253	Cumplió	Con suficiencia presupuestaria	253	233	100.0%	92.1%		
Pilar 1	Educación básica	Si	2,344.4	46	2,387.8	2,387.8	Cumplió	Con suficiencia presupuestaria	46	46	100.0%	100.0%		
Pilar 1	Educación media superior	Si	-	-	-	-	-	-	-	-	-	-		
Pilar 1	Educación superior	Si	-	-	-	-	-	-	-	-	-	-		
Pilar 1	Educación para adultos	Si	-	-	-	-	-	-	-	-	-	-		
Pilar 1	Alimentación para la población infantil	Si	-	-	-	-	-	-	-	-	-	-		
Pilar 1	Alimentación y nutrición familiar	Si	-	-	-	-	-	-	-	-	-	-		
Pilar 1	Pueblos indígenas	Si	-	-	-	-	-	-	-	-	-	-		
Pilar 1	Protección a la población infantil y adolescente	Si	-	-	-	-	-	-	-	-	-	-		
Pilar 1	Atención a personas con discapacidad	Si	-	-	-	-	-	-	-	-	-	-		
Pilar 1	Apoyo a los adultos mayores	Si	-	-	-	-	-	-	-	-	-	-		
Pilar 1	Desarrollo integral de la familia	Si	1,285.4	39	1,121.9	1,121.9	Cumplió	Con suficiencia presupuestaria	39	37	100.0%	94.9%		
Pilar 1	Oportunidades para los jóvenes	Si	4,572.2	3,670	4,475.4	4,475.4	Cumplió	Con suficiencia presupuestaria	3,670	3,611	100.0%	98.4%		
Pilar 2	Modernización de los servicios comunales	Si	1,796.9	253	1,757.5	1,757.5	Cumplió	Con suficiencia presupuestaria	253	248	100.0%	98.0%		
Pilar 2	Desarrollo agrícola	Si	-	-	-	-	-	-	-	-	-	-		
Pilar 2	Fomento a productores rurales	Si	1,769.4	1,501,219	1,955.0	1,955.0	Cumplió	Con suficiencia presupuestaria	1,501,219	1,501,225	100.0%	100.0%		
Pilar 2	Fomento pecuario	Si	-	-	-	-	-	-	-	-	-	-		
Pilar 2	Sanidad, inocuidad y calidad agroalimentaria	Si	-	-	-	-	-	-	-	-	-	-		
Pilar 2	Fomento acuícola	Si	-	-	-	-	-	-	-	-	-	-		
Pilar 2	Seguros y garantías financieras agropecuarias	Si	-	-	-	-	-	-	-	-	-	-		
Pilar 2	Modernización industrial	Si	1,888.1	574	1,684.9	1,684.9	Cumplió	Con suficiencia presupuestaria	574	564	100.0%	98.3%		
Pilar 2	Modernización de la infraestructura para el transporte terrestre	Si	1,995.2	389	2,221.5	2,221.5	Cumplió	Con suficiencia presupuestaria	389	419	100.0%	107.7%		
Pilar 2	Fomento turístico	Si	-	-	-	-	-	-	-	-	-	-		
Pilar 2	Investigación científica	Si	-	-	-	-	-	-	-	-	-	-		
Pilar 2	Promoción artesanal	Si	-	-	-	-	-	-	-	-	-	-		
Pilar 3	Conservación del patrimonio público	Si	1,876.3	186	1,844.7	1,844.7	Cumplió	Con suficiencia presupuestaria	186	185	100.0%	99.5%		
Pilar 3	Política territorial	Si	5,987.5	3,219	4,340.4	3,219	Cumplió	Con suficiencia presupuestaria	3,219	3,029	100.0%	94.1%		
Pilar 3	Gestión integral de residuos sólidos	Si	12,350.6	10,008	11,814.6	11,814.6	Cumplió	Con suficiencia presupuestaria	10,008	9,724	100.0%	97.2%		
Pilar 3	Manejo de aguas residuales, drenaje y alcantarillado	Si	-	-	-	-	-	-	-	-	-	-		
Pilar 3	Protección al ambiente	Si	1,612.9	253	1,600.2	1,600.2	Cumplió	Con suficiencia presupuestaria	253	251	100.0%	99.2%		
Pilar 3	Manejo sustentable y conservación de los ecosistemas y la	Si	439.4	11	-	-	No cumplió	Subejercido	11	1	-	9.1%		
Pilar 3	Desarrollo urbano	Si	83,141.7	4,801,140	74,315.3	74,315.3	Cumplió	Subejercido	4,801,140	4,801,071	99.3%	100.0%		
Pilar 3	Manejo eficiente y sustentable del agua	Si	15,812.7	408	16,873.6	16,873.6	Cumplió	Con suficiencia presupuestaria	408	433	100.0%	106.1%		
Pilar 3	Alumbrado público	Si	3,729.6	459	3,483.5	459	Cumplió	Con suficiencia presupuestaria	459	447	100.0%	97.4%		
Pilar 3	Cultura y arte	Si	3,057.9	5,408	2,941.1	2,941.1	Cumplió	Con suficiencia presupuestaria	5,408	5,902	100.0%	109.1%		
Pilar 3	Desarrollo forestal	Si	-	-	-	-	-	-	-	-	-	-		
Pilar 3	Electrificación	Si	-	-	-	-	-	-	-	-	-	-		
Pilar 3	Modernización de la movilidad y el transporte terrestre	Si	-	-	-	-	-	-	-	-	-	-		
Pilar 4	Derechos humanos	Si	1,008.8	194	971.3	971.3	Cumplió	Con suficiencia presupuestaria	194	192	100.0%	99.0%		
Pilar 4	Mediación y conciliación municipal	Si	1,818.1	2,624	1,602.9	1,602.9	Cumplió	Con suficiencia presupuestaria	2,624	2,524	100.0%	96.2%		
Pilar 4	Seguridad pública	Si	32,248.1	17,765	32,921.9	32,921.9	Cumplió	Con suficiencia presupuestaria	17,765	17,750	100.0%	99.8%		
Pilar 4	Coordinación intergubernamental para la seguridad pública	Si	-	-	-	-	-	-	-	-	-	-		
Pilar 4	Protección jurídica de las personas y sus bienes	Si	2,612.4	13,433	2,584.0	2,584.0	Cumplió	Con suficiencia presupuestaria	13,433	13,388	100.0%	99.7%		
Total		37	288,111.7	6,378,813	271,744.7	271,189.1			6,378,813	6,378,548	99.8%	100.0%		

Cifras en miles de pesos.

Observaciones de la revisión

No.	Apartado	Observación de la revisión	Monto observado (Miles de pesos)	Normatividad infringida
1	Ejercicio de los recursos públicos	La Entidad realizó reducciones al presupuesto por un importe de 16,367.0 miles de pesos, las cuales no cuentan con la justificación del Órgano Máximo de Gobierno.	16,367.0	Artículos 126 de la Constitución Política de los Estados Unidos Mexicanos; 8, 13 y 21 de la Ley de Disciplina Financiera de las Entidades Federativas y los Municipios; 317 Bis A sexto párrafo, 318 y 319 del Código Financiero del Estado de México y Municipios; y Lineamientos para la Integración y Entrega de la Cuenta Pública Municipal 2022, módulo 3, submódulo "Información Programática", numeral 29 "Actas del Órgano Máximo en las que se autorizaron las modificaciones al Presupuesto Aprobado del ejercicio 2022".
2	Control y evaluación	Derivado del análisis al Avance de Metas de Actividad por Proyecto, se identificaron 3 programas que se encuentran fuera del intervalo de cumplimiento de entre el 90.0 y el 110.0 por ciento, respecto del recurso ejercido y metas realizadas.		Artículos 310 fracciones II y III y 312 fracción IV del Código Financiero del Estado de México y Municipios; 19 fracción VI y 20 fracción V de la Ley de Planeación del Estado de México y Municipios; y 5 fracciones VIII y IX del Reglamento de la Ley de Planeación del Estado de México y Municipios.
3	Control y evaluación	De la verificación a la cuenta presupuestal de adeudos de ejercicios fiscales anteriores (ADEFAS), se identificó un importe devengado de 8,102.8 miles de pesos, que representa el 3.0 por ciento de los ingresos totales; lo cual rebasó el 2.5 por ciento permitido.		Artículo 20 y transitorio décimo primero de la Ley de Disciplina Financiera de las Entidades Federativas y los Municipios.
4	Control y evaluación	De la revisión al Estado de Variación en la Hacienda Pública, se observó que la Entidad no presentó los saldos y las variaciones de acuerdo a lo estipulado en el MUCG vigente.		Artículos 21, 22, 33 y 44 de la Ley General de Contabilidad Gubernamental; capítulo VII "De los Estados Financieros e Informes Contables, Presupuestarios, Programáticos y de los Indicadores de Postura Fiscal", inciso c) Estado de Variación en la Hacienda Pública del Manual de Contabilidad Gubernamental emitido por el Consejo Nacional de Armonización Contable; Postulados Básicos, Políticas de Registro y apartado 10 "Estados Financieros", 10.1 "Contables", Reglas de validación del Estado de Variación en la Hacienda Pública del Manual Único de Contabilidad Gubernamental para las Dependencias y Entidades Públicas del Gobierno y Municipios del Estado de México vigente.
5	Control y evaluación	De la revisión a los pagos por concepto del Impuesto sobre la Renta (ISR) por salarios, honorarios y arrendamiento al Servicio de Administración Tributaria (SAT), se identificó que la Entidad efectuó pagos por concepto de actualizaciones y recargos por un importe de 6.8 miles de pesos.	6.8	Artículos 6 fracción I del Código Fiscal de la Federación; 344 del Código Financiero del Estado de México y Municipios; 14, 27 fracciones I inciso a) y V segundo y tercer párrafos y 96 séptimo párrafo de la Ley del Impuesto sobre la Renta.