



Informe de Resultados

Ejercicio Fiscal 2022
Entidades Municipales

Tomo I. Municipios
Volumen 87. Temascalcingo



www.osfem.gob.mx

Informe de Resultados Ejercicio Fiscal 2022

Órgano Superior de Fiscalización del Estado de México

Oficinas centrales: Calle Mariano Matamoros No. 106,
Delegación Centro Histórico, col. Centro, Toluca, Estado de
México, C.P. 50000.

Documento electrónico; si desea imprimirlo, seleccione la escala personalizada al 98% para una mejor imagen de salida.

Evite imprimir si no es estrictamente necesario. Cuidemos el medio ambiente.



Para la adecuada lectura del Informe de Resultados, se añaden las siguientes precisiones:

- La Entidad es responsable de la preparación y presentación de la información contable, financiera, presupuestaria, programática y administrativa de la cuenta pública y de la información adicional requerida para la realización de revisiones y auditorías; asimismo, es responsable de que la información que presente sea confiable, comparable y veraz.
- En cumplimiento a la Ley General de Contabilidad Gubernamental, la información contable y financiera de las Entidades debe sujetarse a criterios de utilidad, confiabilidad, relevancia, comprensibilidad y de comparación, así como a los atributos de oportunidad, veracidad, representatividad, objetividad, suficiencia, posibilidad de predicción e importancia relativa al registrarse en términos del Manual Único de Contabilidad Gubernamental aplicable.
- Las gráficas, tablas e infografías (excepto cuando se indique otra fuente) fueron elaboradas por el OSFEM, con base en la cuenta pública de las Entidades; así como en la información adicional requerida.
- Las cifras están expresadas en miles de pesos, excepto en donde se indique que lo están en pesos.
- Las cifras pueden presentar diferencias en los siguientes casos: 1) por la conversión a miles de pesos, 2) debido al redondeo aplicado, 3) por errores en operaciones aritméticas de las Entidades y 4) por omisiones de información de las Entidades.
- Debido a que las cifras porcentuales están expresadas con redondeo, aquellas que estén a un decimal y cuyo valor sea menor a 0.05 por ciento se pueden ver reflejadas en el Informe como 0.0 por ciento; del mismo modo, los porcentajes en números enteros con valor menor a 0.5 por ciento se pueden ver reflejados como 0 por ciento.
- En los resultados de la Revisión de la Cuenta Pública, las diferencias resultantes de la comparación de cifras entre dos o más fuentes de información están registradas en valores absolutos (lo que significa que se presenta el valor numérico, sin tener en cuenta su signo, ya sea positivo o negativo).
- Cuando la Entidad no presentó información para el procedimiento aplicado en la Revisión de la Cuenta Pública, en lugar de series de datos, aparecen espacios en blanco en las gráficas, o guiones en vez de cifras en el caso de las infografías y tablas; lo anterior puede suceder: 1) cuando la Entidad tenía la obligación de presentar la información, en este caso el incumplimiento se señala en las notas o en los cuadros de inconsistencias de la gráfica o infografía correspondiente; y 2) cuando la omisión de información se debe a que el procedimiento o elemento revisado no aplica o no es obligatorio para la Entidad.
- En la Revisión de la Cuenta Pública, cuando el resultado es menor a una unidad, se toma en cuenta la importancia relativa del procedimiento aplicado para determinar la representación de la información.
- Los procedimientos de la Revisión de la Cuenta Pública se realizan tanto a nivel de programa presupuestario como de proyecto; mientras que en las tablas denominadas “Cuadro resumen de la etapa”, la información se presenta a nivel de programa presupuestario.
- Los objetivos de los procedimientos de la Revisión de la Cuenta Pública especifican si se revisa la información para identificar el cumplimiento de la normatividad o para determinar la congruencia de los importes registrados por la Entidad.
- En la Revisión de la Cuenta Pública pueden aparecer ceros en gráficas, tablas e infografías como resultado de operaciones aritméticas realizadas.
- El significado de las siglas y acrónimos puede ser consultado en el glosario.

Para la adecuada lectura del Informe de Resultados, se muestran los siguientes ejemplos de conversión de cifras de miles de pesos a pesos:

Miles de pesos		Pesos	
Un mil pesos	1.0	1,000.00	Mil pesos
Diez miles de pesos	10.0	10,000.00	Diez mil pesos
Cien miles de pesos	100.0	100,000.00	Cien mil pesos
Mil miles de pesos	1,000.0	1,000,000.00	Un millón de pesos
Diez mil miles de pesos	10,000.0	10,000,000.00	Diez millones de pesos
Cien mil miles de pesos	100,000.0	100,000,000.00	Cien millones de pesos
Un millón de miles de pesos	1,000,000.0	1,100,000,000.00	Mil millones de pesos



Informe de Resultados

Ejercicio Fiscal 2022

Tomo I

Municipios

Volumen 87

Temascalcingo

Contenido

Revisión de la Cuenta Pública

7



Revisión de la Cuenta Pública

**Municipio de
Temascalcingo**

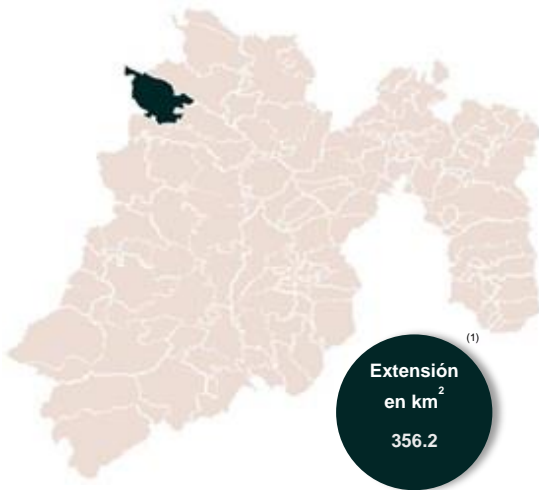
Temascalcingo

Aspectos generales

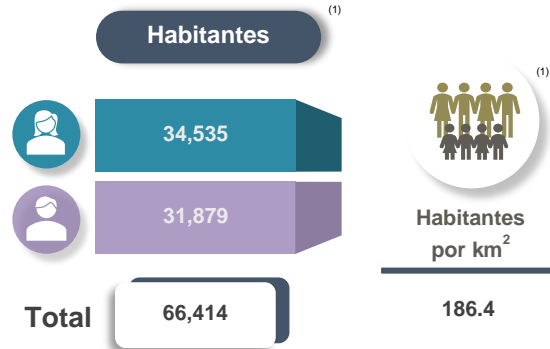
Identidad



Territorio



Población



Información socioeconómica



Fuente: Elaboración propia con base en INEGI, Panorama sociodemográfico de México 2020 (1) y CONEVAL, Indicadores 2020 (2).
Nota: Las cifras fueron tomadas a un decimal.

Gobierno



Fuente: Plan de Desarrollo Municipal 2022-2024 y Bando Municipal.

Organismos Descentralizados



Programas

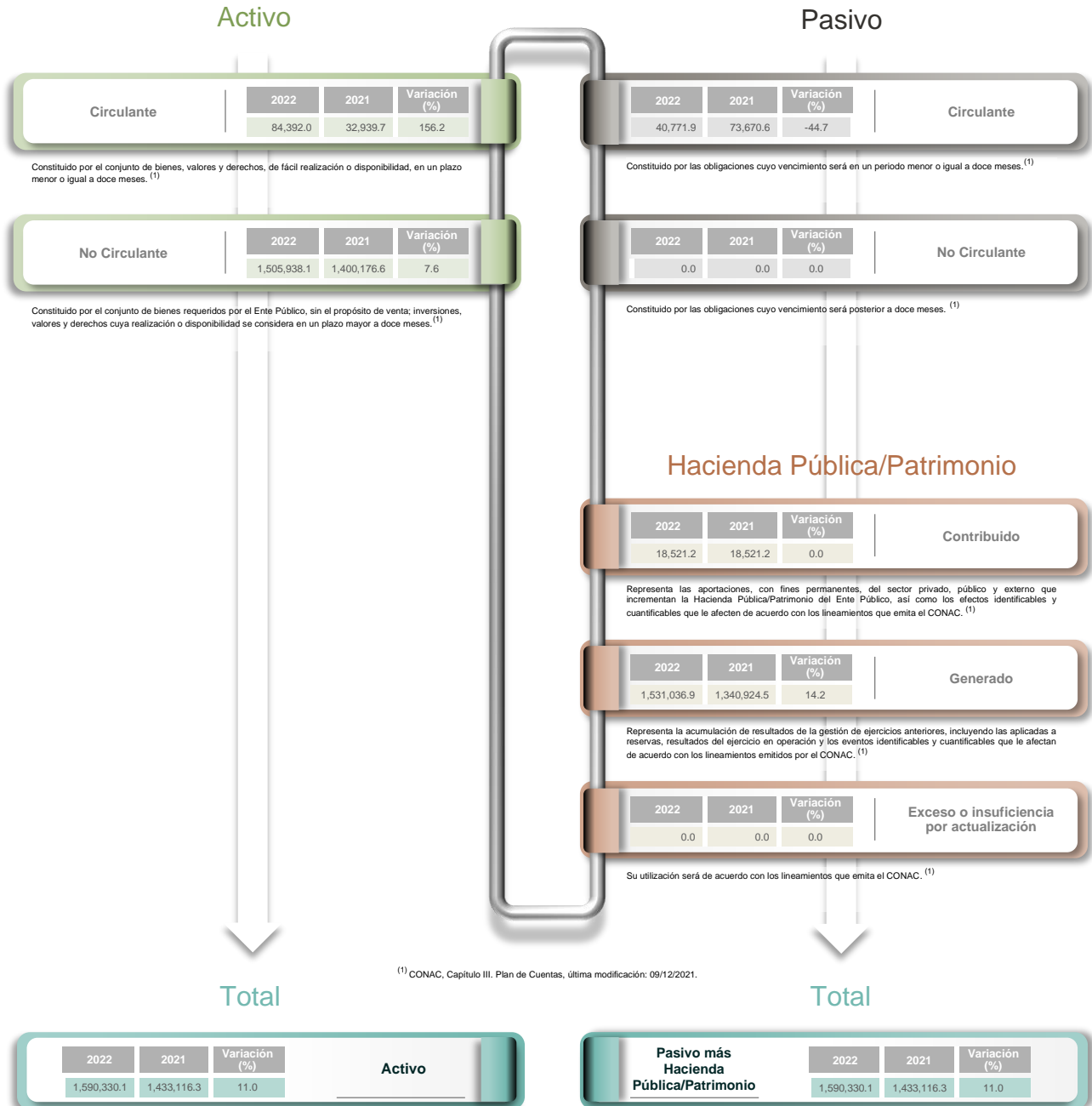


Fuente: Página web de los programas.

Generales financieros

Grupos del Estado de Situación Financiera Comparativo (Miles de pesos)

Objetivo: Mostrar la variación, entre un Ejercicio Fiscal y otro, de los bienes y recursos (activo) con los que cuenta la Entidad, sus obligaciones con terceros (pasivo) y su patrimonio (hacienda pública/patrimonio).

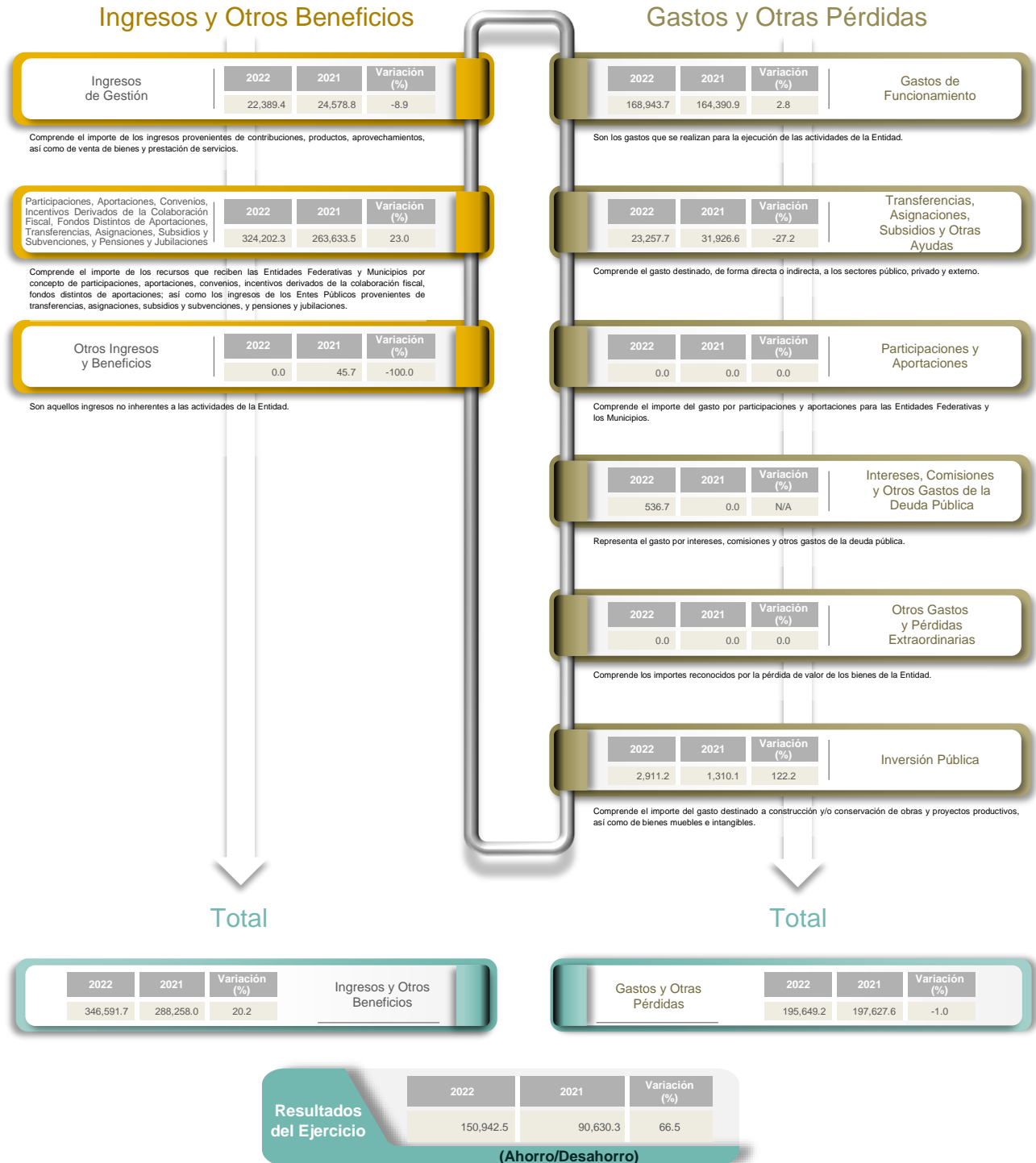


⁽¹⁾ CONAC, Capítulo III. Plan de Cuentas, última modificación: 09/12/2021.

Nota: El total del activo debe ser igual a la suma del total del pasivo más el total de la hacienda pública/patrimonio.

Grupos del Estado de Actividades Comparativo (Miles de pesos)

Objetivo: Mostrar la variación, entre un Ejercicio Fiscal y otro, de los ingresos y gastos de la Entidad, para saber si ésta tuvo un ingreso mayor a sus gastos (ahorro) o si sus gastos fueron mayores a sus ingresos (desahorro).



Generales presupuestales

Ingresos

(Miles de pesos)

Objetivo: Mostrar la integración de los ingresos estimados y sus modificaciones, así como el importe total recaudado al cierre del Ejercicio, de acuerdo a su origen.

	Estimado	Modificado	Devengado	Recaudado
	338,937.6	385,813.4	-	361,591.7
Ingresos de Gestión	20,566.3	22,389.4	-	22,389.4
Participaciones, Aportaciones, Convenios, Incentivos Derivados de la Colaboración Fiscal, Fondos Distintos de Aportaciones, Transferencias, Asignaciones, Subsidios y Subvenciones, y Pensiones y Jubilaciones	318,371.3	348,424.0	-	324,202.3
Otros Ingresos y Beneficios	-	15,000.0	-	15,000.0

Fuente: Estado Analítico de Ingresos.

¿Cuánto recibió?

Egresos

(Miles de pesos)

Objetivo: Mostrar la integración de los egresos aprobados y sus modificaciones, así como el importe total ejercido, aplicado por capítulo del gasto al cierre del Ejercicio.

	Aprobado	Modificado	Comprometido	Devengado	Ejercido	Pagado
	338,937.6	385,813.4	80.0	17,280.0	361,987.2	344,627.2
Capítulo 1000 Servicios Personales	109,272.2	103,738.1	-	30.5	103,738.2	103,707.7
Capítulo 2000 Materiales y Suministros	11,310.3	10,559.9	-	1,049.1	10,559.9	9,510.8
Capítulo 3000 Servicios Generales	46,771.1	54,629.2	-	2,026.7	54,629.2	52,602.5
Capítulo 4000 Transferencias, Asignaciones, Subsidios y Otras Ayudas	22,026.0	23,257.7	-	300.8	23,257.7	22,956.9
Capítulo 5000 Bienes Muebles, Inmuebles e Intangibles	3,643.7	3,643.7	-	907.5	2,943.1	2,035.6
Capítulo 6000 Inversión Pública	131,495.5	131,495.5	-	13,000.4	108,369.8	95,369.4
Capítulo 7000 Inversiones Financieras y Otras Provisiones	-	-	-	-	-	-
Capítulo 8000 Participaciones y Aportaciones	-	-	-	-	-	-
Capítulo 9000 Deuda Pública	14,418.8	58,489.3	80.0	-35.0	58,489.3	58,444.3

Fuente: Estado Analítico del Ejercicio del Presupuesto de Egresos. Clasificación por objeto del gasto (capítulo y concepto).

¿En qué gastó?

Inconsistencias

La entidad presentó saldo negativo en el momento contable de Devengado correspondiente al capítulo 9000.



Revisión de la Cuenta Pública Municipio de Temascalcingo

Etapa de planeación

Misión y visión de la Entidad

Objetivo del procedimiento: Comprobar si la misión y visión de la Entidad plasmadas en el Plan de Desarrollo Municipal cumplen con lo establecido en el Manual para la Elaboración de los Planes de Desarrollo Municipal 2022-2024.

Misión



Gobernar cercanos a la ciudadanía, impulsando políticas sociales que garanticen la inclusión social; prestando servicios públicos de calidad; BIEN Y DE BUENAS administrando responsablemente los recursos; poniendo MANOS A LA OBRA garantizando la seguridad y protección de la ciudadanía.

¿La redacción de la misión responde a las siguientes preguntas?

1

¿Cuál es el propósito del Municipio?

Cumple

2

¿Qué hace? (Descripción de bienes y servicios que entrega)

Cumple

3

¿Para quiénes van dirigidos los bienes y servicios?

Cumple

4

¿Cuál es el efecto que se espera lograr?

Cumple

Visión



Consolidar una administración pública municipal que administre sus recursos con eficiencia, eficacia y honradez, dando CUENTAS CLARAS para potenciar las virtudes regionales de Temascalcingo, con la mira puesta en alcanzar una sostenibilidad social, económica y ambiental.

¿La redacción de la visión responde a las siguientes preguntas?

1

¿Hacia dónde debe dirigirse el Municipio?

Cumple

2

¿Cuál es la imagen deseada del Municipio? ¿Cómo se ve el Municipio en el futuro?

Cumple

3

¿Cómo se quiere ver la problemática o problemáticas a resolver en un horizonte de largo plazo?

Cumple

4

¿Qué valores distinguirán al Municipio en la solución de esas problemáticas?

Cumple

Fuente: Plan de Desarrollo Municipal 2022-2024.

¿La misión de la Entidad plasmada en el Plan de Desarrollo Municipal se presentó de acuerdo a lo establecido en el Manual para la Elaboración de los Planes de Desarrollo Municipal 2022-2024?

Cumplió

¿La visión de la Entidad plasmada en el Plan de Desarrollo Municipal se presentó de acuerdo a lo establecido en el Manual para la Elaboración de los Planes de Desarrollo Municipal 2022-2024?

Cumplió

Programas planeados de acuerdo a los Pilares y Ejes Transversales

Objetivo del procedimiento: Identificar, por pilar y eje transversal, los objetivos, estrategias y líneas de acción reportados por la Entidad en el Plan de Desarrollo Municipal (PDM) y reconocer los programas planeados en la Calendarización de Metas de Actividad por Proyecto (CMAP).

Plan de Desarrollo Municipal



	Objetivos	Estrategias	Líneas de acción
Pilar 1. Social	6	15	89
Pilar 2. Económico	4	8	42
Pilar 3. Territorial	6	15	62
Pilar 4. Seguridad	4	9	35
Eje transversal I. Igualdad de género	3	6	23
Eje transversal II. Gobierno moderno, capaz y responsable	6	17	88
Eje transversal III. Tecnología y coordinación para el buen gobierno	2	4	17
Otros no clasificados	-	-	-

Programas



	Incluidos en el Ejercicio 2022 (CMAP)	Incluidos en el PDM	Incluidos en el Informe por programas (1)	Diferencia entre la CMAP y el Informe por programas
Pilar 1. Social	6	No	10	4
Pilar 2. Económico	5	No	5	-
Pilar 3. Territorial	6	No	8	2
Pilar 4. Seguridad	4	No	4	-
Eje transversal I. Igualdad de género	1	No	1	-
Eje transversal II. Gobierno moderno, capaz y responsable	9	No	9	-
Eje transversal III. Tecnología y coordinación para el buen gobierno	2	No	2	-
Otros no clasificados	-	-	-	-

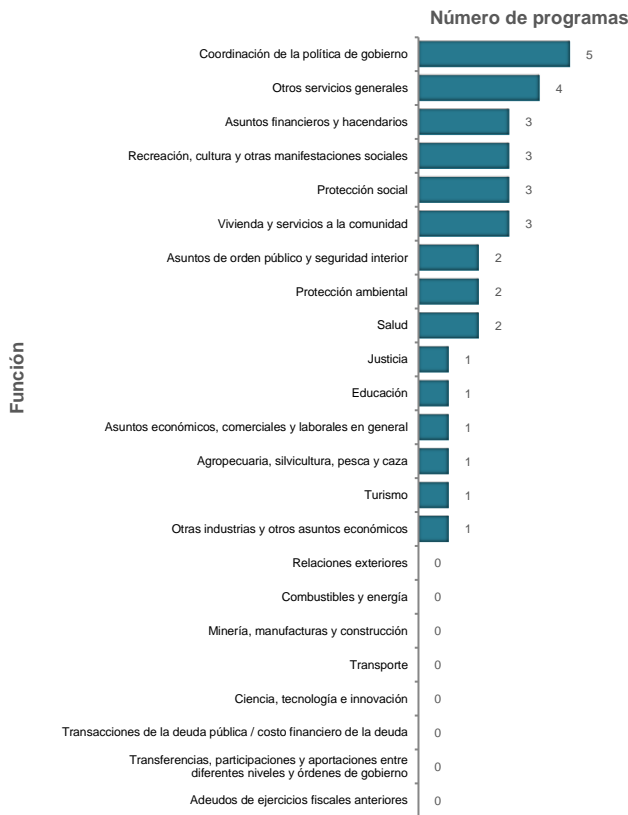
Fuente: Plan de Desarrollo Municipal 2022-2024; Calendarización de Metas de Actividad por Proyecto 2022 (CMAP00002022.txt y PDF); e Informe por Programas, Pilares, Ejes Transversales, Objetivos, Estrategias, Líneas de Acción Programadas y Ejecutadas del Ejercicio 2022. (1)

¿Cuál es el número de programas que la Entidad planeó para el Ejercicio vigente?	33
¿Los programas reportados en el Informe por Programas, Pilares, Ejes Transversales, Objetivos, Estrategias, Líneas de Acción Programadas y Ejecutadas corresponden con lo registrado en la planeación de la Calendarización de Metas de Actividad por Proyecto?	No
¿La Entidad incluyó en el Plan de Desarrollo Municipal 2022-2024 objetivos, estrategias y líneas de acción ejecutadas por sus organismos descentralizados?	Sí

¿Cada pilar y eje transversal incluido en el Plan de Desarrollo Municipal 2022-2024 presentó objetivos, estrategias y líneas de acción?	Sí
¿La Entidad presentó temas y subtemas de acuerdo al catálogo de temas de desarrollo?	Sí

Distribución de programas por función

Objetivo del procedimiento: Identificar, en la planeación, la distribución de los programas por función.



La gráfica muestra, de mayor a menor, la asignación de programas agrupados de acuerdo a las funciones.

¿Cuál fue la función con mayor número de programas?
Coordinación de la política de gobierno

Nota: Las funciones "Legislación", "Seguridad nacional", "Otros asuntos sociales", "Comunicaciones" y "Saneamiento del sistema financiero" no se visualizan en el gráfico porque no corresponden a las atribuciones de la Entidad.

Fuente: Calendarización de Metas de Actividad por Proyecto 2022 (CMAPO0002022.txt y PDF).

En resumen, de la revisión a la **etapa de planeación** de la Entidad, se obtuvieron los siguientes resultados:

Elementos revisados	Resultado
¿La misión de la Entidad plasmada en el Plan de Desarrollo Municipal se presentó de acuerdo a lo establecido en el Manual para la Elaboración de los Planes de Desarrollo Municipal 2022-2024?	Cumplió
¿La visión de la Entidad plasmada en el Plan de Desarrollo Municipal se presentó de acuerdo a lo establecido en el Manual para la Elaboración de los Planes de Desarrollo Municipal 2022-2024?	Cumplió
¿Cuál es el número de programas que la Entidad planeó para el Ejercicio vigente?	33
¿Cada pilar y eje transversal incluido en el Plan de Desarrollo Municipal 2022-2024 presentó objetivos, estrategias y líneas de acción?	Sí
¿Los programas reportados en el Informe por Programas, Pilares, Ejes Transversales, Objetivos, Estrategias, Líneas de Acción Programadas y Ejecutadas corresponden con lo registrado en la planeación de la Calendarización de Metas de Actividad por Proyecto?	No

Elementos revisados	Resultado
¿La Entidad presentó temas y subtemas de acuerdo al catálogo de temas de desarrollo?	Sí
¿La Entidad incluyó en el Plan de Desarrollo Municipal 2022-2024 objetivos, estrategias y líneas de acción ejecutadas por sus organismos descentralizados?	Sí
¿Cuál fue la función con mayor número de programas?	Coordinación de la política de gobierno.

Cuadro resumen de la etapa

Pilares y Ejes Transversales	Clave CFPM	Programa	Incluido en el Ejercicio 2022 (CMAP)
Eje transversal I. Igualdad de género	02060805	Igualdad de trato y oportunidades para la mujer y el hombre	Sí
Eje transversal I. Igualdad de género	03010203	Inclusión económica para la igualdad de género	-
Eje transversal II. Gobierno moderno, capaz y responsable	01030101	Conducción de las políticas generales de gobierno	Sí
Eje transversal II. Gobierno moderno, capaz y responsable	01030201	Democracia y pluralidad política	-
Eje transversal II. Gobierno moderno, capaz y responsable	01030401	Desarrollo de la función pública y ética en el servicio público	Sí
Eje transversal II. Gobierno moderno, capaz y responsable	01030402	Sistema Anticorrupción del Estado de México y Municipios	-
Eje transversal II. Gobierno moderno, capaz y responsable	01030501	Asistencia jurídica al ejecutivo	Sí
Eje transversal II. Gobierno moderno, capaz y responsable	01030902	Reglamentación municipal	Sí
Eje transversal II. Gobierno moderno, capaz y responsable	01030904	Coordinación intergubernamental regional	-
Eje transversal II. Gobierno moderno, capaz y responsable	01050202	Fortalecimiento de los ingresos	Sí
Eje transversal II. Gobierno moderno, capaz y responsable	01050203	Gasto social e inversión pública	-
Eje transversal II. Gobierno moderno, capaz y responsable	01050204	Financiamiento de la infraestructura para el desarrollo	-
Eje transversal II. Gobierno moderno, capaz y responsable	01050205	Planeación y presupuesto basado en resultados	Sí
Eje transversal II. Gobierno moderno, capaz y responsable	01050206	Consolidación de la administración pública de resultados	Sí
Eje transversal II. Gobierno moderno, capaz y responsable	01080102	Modernización del catastro mexiquense	Sí
Eje transversal II. Gobierno moderno, capaz y responsable	01080201	Administración del sistema estatal de información estadística y geográfica	-
Eje transversal II. Gobierno moderno, capaz y responsable	01080301	Comunicación pública y fortalecimiento informativo	-
Eje transversal II. Gobierno moderno, capaz y responsable	01080401	Transparencia	Sí
Eje transversal II. Gobierno moderno, capaz y responsable	04010101	Deuda pública	-
Eje transversal II. Gobierno moderno, capaz y responsable	04020101	Transferencias	-
Eje transversal II. Gobierno moderno, capaz y responsable	04040101	Previsiones para el pago de adeudos de ejercicios fiscales anteriores	-
Eje transversal III. Tecnología y coordinación para el buen gobierno	01050201	Impulso al federalismo y desarrollo municipal	-
Eje transversal III. Tecnología y coordinación para el buen gobierno	01080501	Gobierno electrónico	Sí
Eje transversal III. Tecnología y coordinación para el buen gobierno	02040401	Nuevas organizaciones de la sociedad	Sí
Pilar 1. Social	01040101	Relaciones exteriores	-
Pilar 1. Social	02020201	Desarrollo comunitario	-
Pilar 1. Social	02020501	Vivienda	-
Pilar 1. Social	02030101	Prevención médica para la comunidad	Sí
Pilar 1. Social	02030201	Atención médica	Sí
Pilar 1. Social	02040101	Cultura física y deporte	Sí
Pilar 1. Social	02050101	Educación básica	Sí
Pilar 1. Social	02050201	Educación media superior	-
Pilar 1. Social	02050301	Educación superior	-
Pilar 1. Social	02050501	Educación para adultos	-
Pilar 1. Social	02050603	Alimentación para la población infantil	-
Pilar 1. Social	02060501	Alimentación y nutrición familiar	Sí
Pilar 1. Social	02060701	Pueblos indígenas	Sí
Pilar 1. Social	02060801	Protección a la población infantil y adolescente	-
Pilar 1. Social	02060802	Atención a personas con discapacidad	-
Pilar 1. Social	02060803	Apoyo a los adultos mayores	-
Pilar 1. Social	02060804	Desarrollo integral de la familia	-
Pilar 1. Social	02060806	Oportunidades para los jóvenes	-
Pilar 2. Económico	02020601	Modernización de los servicios comunales	Sí
Pilar 2. Económico	03010201	Empleo	Sí
Pilar 2. Económico	03020101	Desarrollo agrícola	Sí
Pilar 2. Económico	03020102	Fomento a productores rurales	-
Pilar 2. Económico	03020103	Fomento pecuario	-
Pilar 2. Económico	03020104	Sanidad, inocuidad y calidad agroalimentaria	-
Pilar 2. Económico	03020301	Fomento acuícola	-
Pilar 2. Económico	03020601	Seguros y garantías financieras agropecuarias	-
Pilar 2. Económico	03040201	Modernización industrial	-
Pilar 2. Económico	03050103	Modernización de la infraestructura para el transporte terrestre	-
Pilar 2. Económico	03070101	Fomento turístico	Sí
Pilar 2. Económico	03080101	Investigación científica	-
Pilar 2. Económico	03090301	Promoción artesanal	Sí
Pilar 3. Territorial	01030301	Conservación del patrimonio público	-
Pilar 3. Territorial	01030801	Política territorial	-
Pilar 3. Territorial	01070201	Protección civil	Sí
Pilar 3. Territorial	02010101	Gestión integral de residuos sólidos	Sí
Pilar 3. Territorial	02010301	Manejo de aguas residuales, drenaje y alcantarillado	-
Pilar 3. Territorial	02010401	Protección al ambiente	Sí
Pilar 3. Territorial	02010501	Manejo sustentable y conservación de los ecosistemas y la biodiversidad	-
Pilar 3. Territorial	02020101	Desarrollo urbano	Sí
Pilar 3. Territorial	02020301	Manejo eficiente y sustentable del agua	-
Pilar 3. Territorial	02020401	Alumbrado público	Sí
Pilar 3. Territorial	02040201	Cultura y arte	Sí
Pilar 3. Territorial	03020201	Desarrollo forestal	-
Pilar 3. Territorial	03030501	Electrificación	-
Pilar 3. Territorial	03050101	Modernización de la movilidad y el transporte terrestre	-
Pilar 4. Seguridad	01020401	Derechos humanos	Sí
Pilar 4. Seguridad	01030903	Mediación y conciliación municipal	Sí
Pilar 4. Seguridad	01070101	Seguridad pública	Sí
Pilar 4. Seguridad	01070401	Coordinación intergubernamental para la seguridad pública	-
Pilar 4. Seguridad	01080101	Protección jurídica de las personas y sus bienes	Sí
Total			33

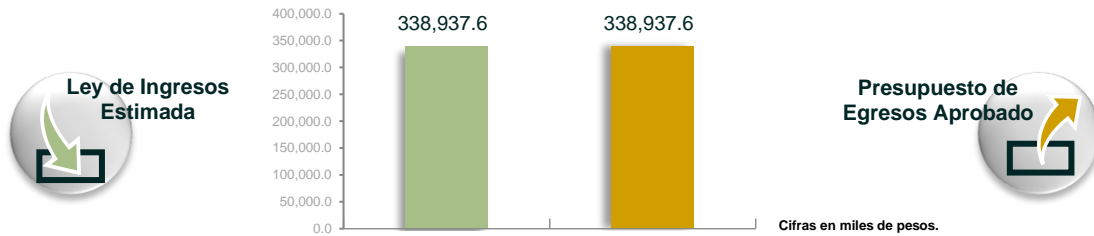
Fuente: Calendarización de Metas de Actividad por Proyecto 2022 (CMAP00002022.txt y PDF).



Etapa de programación y presupuestación

Equilibrio presupuestario

Objetivo del procedimiento: Comprobar que la Entidad presente equilibrio presupuestario entre el ingreso estimado y el egreso aprobado.



Fuente: Estado Analítico de Ingresos y EAEPE. ⁽¹⁾ Clasificación por objeto del gasto (capítulo y concepto).

¿La Entidad presentó equilibrio presupuestario? **Cumplió**

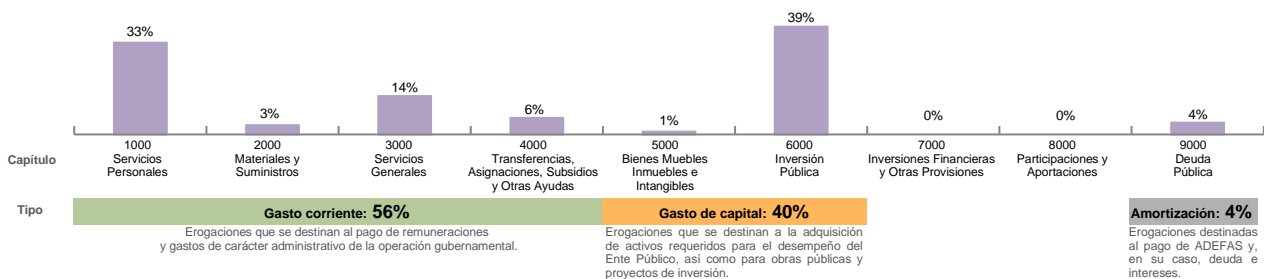
Obtención y asignación de recursos

Objetivo del procedimiento: Verificar que los ingresos estimados estén alineados a los catálogos vigentes, e identificar las erogaciones por tipo de gasto.



Asignación por capítulo del gasto y clasificación económica

Fuente: EAEPE. Clasificación por objeto del gasto (capítulo y concepto) y EAEPE. Clasificación económica (por tipo de gasto).



¿Los rubros del ingreso y capítulos del gasto utilizados por la Entidad están alineados a los catálogos vigentes? **Sí**

¿La asignación presupuestaria reportada en el EAEPE. Clasificación por objeto del gasto (capítulo y concepto) coincide con el monto reportado en el EAEPE. Clasificación económica (por tipo de gasto)? **Cumplió**

⁽¹⁾ EAEPE: Estado Analítico del Ejercicio del Presupuesto de Egresos.

Asignación presupuestaria por clasificación funcional

Objetivo del procedimiento: Verificar la asignación presupuestaria por finalidad y función del gasto, y comprobar que coincida con la reportada en la clasificación por objeto del gasto (capítulo y concepto).

Finalidad	Función	Asignación presupuestaria (Miles de pesos)
Gobierno	Justicia	177.1
	Coordinación de la política de gobierno	45,376.1
	Relaciones exteriores	-
	Asuntos financieros y hacendarios	55,591.3
	Asuntos de orden público y seguridad interior	27,687.5
	Otros servicios generales	5,129.8
	Protección ambiental	12,825.7
Desarrollo Social	Vivienda y servicios a la comunidad	148,732.4
	Salud	3,051.8
	Recreación, cultura y otras manifestaciones sociales	3,160.2
	Educación	9,202.3
	Protección social	2,180.6

Fuente: EAEPE. Clasificación funcional (finalidad y función) y EAEPE. Clasificación por objeto del gasto (capítulo y concepto).

Finalidad	Función	Asignación presupuestaria (Miles de pesos)
Desarrollo Económico	Asuntos económicos, comerciales y laborales en general	1,222.9
	Agropecuaria, silvicultura, pesca y caza	3,030.7
	Combustibles y energía	18,893.0
	Minería, manufacturas y construcción	-
	Transporte	-
	Turismo	2,419.7
	Ciencia, tecnología e innovación	-
	Otras industrias y otros asuntos económicos	256.5
	Transacciones de la deuda pública / costo financiero de la deuda	-
	Transferencias, participaciones y aportaciones entre diferentes niveles y órdenes de gobierno	-
Otros no Clasificados en Funciones Anteriores	Adeudos de ejercicios fiscales anteriores	-
Total de la Clasificación funcional		338,937.6
Total de la Clasificación por objeto del gasto		338,937.6
Diferencia		0.0

Nota: Las funciones "Legislación", "Seguridad nacional", "Otros asuntos sociales", "Comunicaciones" y "Sanearamiento del sistema financiero" no se visualizan en el cuadro porque no corresponden a las atribuciones de la Entidad.

¿La asignación presupuestaria reportada en el EAEPE. Clasificación por objeto del gasto (capítulo y concepto) coincide con el monto reportado en el EAEPE. Clasificación funcional (finalidad y función)?

Cumplió

Asignación presupuestaria por clasificación administrativa

Objetivo del procedimiento: Comprobar que los ingresos estimados estén alineados a los catálogos vigentes, e identificar las erogaciones por dependencia general.

Clave	Dependencia general	Asignación presupuestaria (Miles de pesos)
A00	Presidencia	31,336.0
A01	Comunicación Social	1,593.8
A02	Derechos Humanos	177.1
B00	Sindicaturas	2,364.2
C00	Regidurías	10,891.9
D00	Secretaría del Ayuntamiento	5,757.4
E00	Administración	4,144.0
E01	Planeación	-
E02	Informática	-
E03	Eventos Especiales	-
F00	Desarrollo Urbano y Obras Públicas	141,368.3
F01	Desarrollo Urbano y Servicios Públicos	1,556.2
G00	Ecología	-
H00	Servicios Públicos	41,460.7
H01	Agua Potable	-
I00	Promoción Social	555.9

Clave	Dependencia general	Asignación presupuestaria (Miles de pesos)
I01	Desarrollo Social	4,606.1
I02	Salud	-
J00	Gobierno Municipal	1,955.4
K00	Contraloría	2,383.9
L00	Tesorería	50,963.8
M00	Consejería Jurídica	2,582.8
N00	Dirección de Desarrollo Económico	1,222.9
N01	Desarrollo Agropecuario	2,429.2
O00	Educación Cultural y Bienestar Social	-
P00	Atención Ciudadana	1,431.0
Q00	Seguridad Pública y Tránsito	27,337.4
R00	Casa de la Cultura	-
S00	Unidad de Información, Planeación, Programación y Evaluación	1,488.3
T00	Protección Civil	-
U00	Turismo	1,331.3
Total de la Clasificación Administrativa		338,937.6
Total de la Clasificación por objeto del gasto		338,937.6
Diferencia		0.0

Fuente: EAEPE. Clasificación por objeto del gasto (capítulo y concepto) y EAEPE. Clasificación Administrativa.

¿La asignación presupuestaria reportada en el EAEPE. Clasificación por objeto del gasto (capítulo y concepto) coincide con lo reportado en el EAEPE. Clasificación administrativa?

Cumplió

Programación de metas y recurso aprobado por programa

Objetivo del procedimiento: Identificar, por pilar y eje transversal, que los programas reportados por la Entidad cuenten con metas programadas y recurso aprobado.

 Pilar 1. Social	 Pilar 2. Económico	 Pilar 3. Territorial	 Pilar 4. Seguridad	 Eje transversal I. Igualdad de género	 Eje transversal II. Gobierno moderno, capaz y responsable	 Eje transversal III. Tecnología y coordinación para el buen gobierno
Programas 6	Programas 5	Programas 6	Programas 4	Programas 1	Programas 9	Programas 2
Con metas 6	Con metas 5	Con metas 6	Con metas 4	Con metas 1	Con metas 9	Con metas 2
Con recurso aprobado 7	Con recurso aprobado 5	Con recurso aprobado 10	Con recurso aprobado 4	Con recurso aprobado 1	Con recurso aprobado 10	Con recurso aprobado 2
Monto 25,351.6	Monto 15,006.2	Monto 168,943.7	Monto 25,594.1	Monto 555.9	Monto 101,753.7	Monto 1,732.4
Unidades de meta programadas 5,598	Unidades de meta programadas 765,266	Unidades de meta programadas 24,847	Unidades de meta programadas 12,425	Unidades de meta programadas 248	Unidades de meta programadas 20,828	Unidades de meta programadas 9,291

Fuente: EAEPE (en texto plano) y Calendarización de Metas de Actividad por Proyecto 2022.

Cifras en miles de pesos.

¿Cuál es el pilar o eje transversal con mayor recurso aprobado para el cumplimiento de los programas de la Entidad?	Pilar 3
---------------------------------------------------------------------------------------------------------------------	---------

¿Los programas reportados por la Entidad, por pilar y eje transversal, cuentan con recurso aprobado y metas programadas?	No cumplió
--------------------------------------------------------------------------------------------------------------------------	------------

En resumen, de la revisión a la etapa de programación y presupuestación de la Entidad, se obtuvieron los siguientes resultados:

Elementos revisados	Resultado
¿La Entidad presentó equilibrio presupuestario?	Cumplió
¿Los rubros del ingreso y capítulos del gasto utilizados por la Entidad están alineados a los catálogos vigentes?	Sí
¿La asignación presupuestaria reportada en el EAEPE. Clasificación por objeto del gasto (capítulo y concepto) coincide con el monto reportado en el EAEPE. Clasificación económica (por tipo de gasto)?	Cumplió
¿La asignación presupuestaria reportada en el EAEPE. Clasificación por objeto del gasto (capítulo y concepto) coincide con el monto reportado en el EAEPE. Clasificación funcional (finalidad y función)?	Cumplió
¿La asignación presupuestaria reportada en el EAEPE. Clasificación por objeto del gasto (capítulo y concepto) coincide con lo reportado en el EAEPE. Clasificación administrativa?	Cumplió
¿Cuál es el pilar o eje transversal con mayor recurso aprobado para el cumplimiento de los programas de la Entidad?	Pilar 3
¿Los programas reportados por la Entidad, por pilar y eje transversal, cuentan con recurso aprobado y metas programadas?	No cumplió

Cuadro resumen de la etapa

Pilares y Ejes Transversales	Clave CFPM	Programa	Presupuesto de Egresos Aprobado	Unidades de meta programadas (CMAP)
Eje transversal I. Igualdad de género	02060805	Igualdad de trato y oportunidades para la mujer y el hombre	555.9	248
Eje transversal I. Igualdad de género	03010203	Inclusión económica para la igualdad de género	-	-
Eje transversal II. Gobierno moderno, capaz y responsable	01030101	Conducción de las políticas generales de gobierno	30,064.0	2,823
Eje transversal II. Gobierno moderno, capaz y responsable	01030201	Democracia y pluralidad política	-	-
Eje transversal II. Gobierno moderno, capaz y responsable	01030401	Desarrollo de la función pública y ética en el servicio público	5,181.6	1,208
Eje transversal II. Gobierno moderno, capaz y responsable	01030402	Sistema Anticorrupción del Estado de México y Municipios	-	-
Eje transversal II. Gobierno moderno, capaz y responsable	01030501	Asistencia jurídica al ejecutivo	1,789.5	235
Eje transversal II. Gobierno moderno, capaz y responsable	01030902	Reglamentación municipal	5,991.6	9,303
Eje transversal II. Gobierno moderno, capaz y responsable	01030904	Coordinación intergubernamental regional	-	-
Eje transversal II. Gobierno moderno, capaz y responsable	01050202	Fortalecimiento de los ingresos	49,958.9	110
Eje transversal II. Gobierno moderno, capaz y responsable	01050203	Gasto social e inversión pública	-	-
Eje transversal II. Gobierno moderno, capaz y responsable	01050204	Financiamiento de la infraestructura para el desarrollo	-	-
Eje transversal II. Gobierno moderno, capaz y responsable	01050205	Planeación y presupuesto basado en resultados	1,488.3	359
Eje transversal II. Gobierno moderno, capaz y responsable	01050206	Consolidación de la administración pública de resultados	4,144.0	678
Eje transversal II. Gobierno moderno, capaz y responsable	01080102	Modernización del catastro mexicano	1,004.9	6,089
Eje transversal II. Gobierno moderno, capaz y responsable	01080201	Administración del sistema estatal de información estadística y geográfica	-	-
Eje transversal II. Gobierno moderno, capaz y responsable	01080301	Comunicación pública y fortalecimiento informativo	1,895.1	-
Eje transversal II. Gobierno moderno, capaz y responsable	01080401	Transparencia	235.8	23
Eje transversal II. Gobierno moderno, capaz y responsable	04010101	Deuda pública	-	-
Eje transversal II. Gobierno moderno, capaz y responsable	04020101	Transferencias	-	-
Eje transversal II. Gobierno moderno, capaz y responsable	04040101	Previsiones para el pago de adeudos de ejercicios fiscales anteriores	-	-
Eje transversal III. Tecnología y coordinación para el buen gobierno	01050201	Impulso al federalismo y desarrollo municipal	-	-
Eje transversal III. Tecnología y coordinación para el buen gobierno	01080501	Gobierno electrónico	301.4	127
Eje transversal III. Tecnología y coordinación para el buen gobierno	02040401	Nuevas organizaciones de la sociedad	1,431.0	9,164
Pilar 1. Social	01040101	Relaciones exteriores	-	-
Pilar 1. Social	02020201	Desarrollo comunitario	-	-
Pilar 1. Social	02020501	Vivienda	10,000.0	-
Pilar 1. Social	02030101	Prevención médica para la comunidad	1,472.8	63
Pilar 1. Social	02030201	Atención médica	1,579.0	2,591
Pilar 1. Social	02040101	Cultura física y deporte	1,472.8	61
Pilar 1. Social	02050101	Educación básica	9,202.3	76
Pilar 1. Social	02050201	Educación media superior	-	-
Pilar 1. Social	02050301	Educación superior	-	-
Pilar 1. Social	02050501	Educación para adultos	-	-
Pilar 1. Social	02050603	Alimentación para la población infantil	-	-
Pilar 1. Social	02060501	Alimentación y nutrición familiar	1,351.8	2,746
Pilar 1. Social	02060701	Pueblos indígenas	273.0	61
Pilar 1. Social	02060801	Protección a la población infantil y adolescente	-	-
Pilar 1. Social	02060802	Atención a personas con discapacidad	-	-
Pilar 1. Social	02060803	Apoyo a los adultos mayores	-	-
Pilar 1. Social	02060804	Desarrollo integral de la familia	-	-
Pilar 1. Social	02060806	Oportunidades para los jóvenes	-	-
Pilar 2. Económico	02020601	Modernización de los servicios comunales	8,076.4	713,910
Pilar 2. Económico	03010201	Empleo	1,222.9	41
Pilar 2. Económico	03020101	Desarrollo agrícola	3,030.7	50,456
Pilar 2. Económico	03020102	Fomento a productores rurales	-	-
Pilar 2. Económico	03020103	Fomento pecuario	-	-
Pilar 2. Económico	03020104	Sanidad, inocuidad y calidad agroalimentaria	-	-
Pilar 2. Económico	03020301	Fomento acuícola	-	-
Pilar 2. Económico	03020601	Seguros y garantías financieras agropecuarias	-	-
Pilar 2. Económico	03040201	Modernización industrial	-	-
Pilar 2. Económico	03050103	Modernización de la infraestructura para el transporte terrestre	-	-
Pilar 2. Económico	03070101	Fomento turístico	2,419.7	806
Pilar 2. Económico	03080101	Investigación científica	-	-
Pilar 2. Económico	03090301	Promoción artesanal	256.5	53
Pilar 3. Territorial	01030301	Conservación del patrimonio público	-	-
Pilar 3. Territorial	01030801	Política territorial	1,556.2	-
Pilar 3. Territorial	01070201	Protección civil	4,756.3	570
Pilar 3. Territorial	02010101	Gestión integral de residuos sólidos	9,949.1	9,667
Pilar 3. Territorial	02010301	Manejo de aguas residuales, drenaje y alcantarillado	2,005.4	-
Pilar 3. Territorial	02010401	Protección al ambiente	871.2	10,626
Pilar 3. Territorial	02010501	Manejo sustentable y conservación de los ecosistemas y la biodiversidad	-	-
Pilar 3. Territorial	02020101	Desarrollo urbano	121,859.8	1,335
Pilar 3. Territorial	02020301	Manejo eficiente y sustentable del agua	5,500.0	-
Pilar 3. Territorial	02020401	Alumbrado público	3,296.2	2,553
Pilar 3. Territorial	02040201	Cultura y arte	256.5	96
Pilar 3. Territorial	03020201	Desarrollo forestal	-	-
Pilar 3. Territorial	03030501	Electrificación	18,893.0	-
Pilar 3. Territorial	03050101	Modernización de la movilidad y el transporte terrestre	-	-
Pilar 4. Seguridad	01020401	Derechos humanos	177.1	67
Pilar 4. Seguridad	01030903	Mediación y conciliación municipal	793.3	3,544
Pilar 4. Seguridad	01070101	Seguridad pública	22,931.1	3,066
Pilar 4. Seguridad	01070401	Coordinación intergubernamental para la seguridad pública	-	-
Pilar 4. Seguridad	01080101	Protección jurídica de las personas y sus bienes	1,692.6	5,748
Total			338,937.6	838,503

Cifras en miles de pesos.

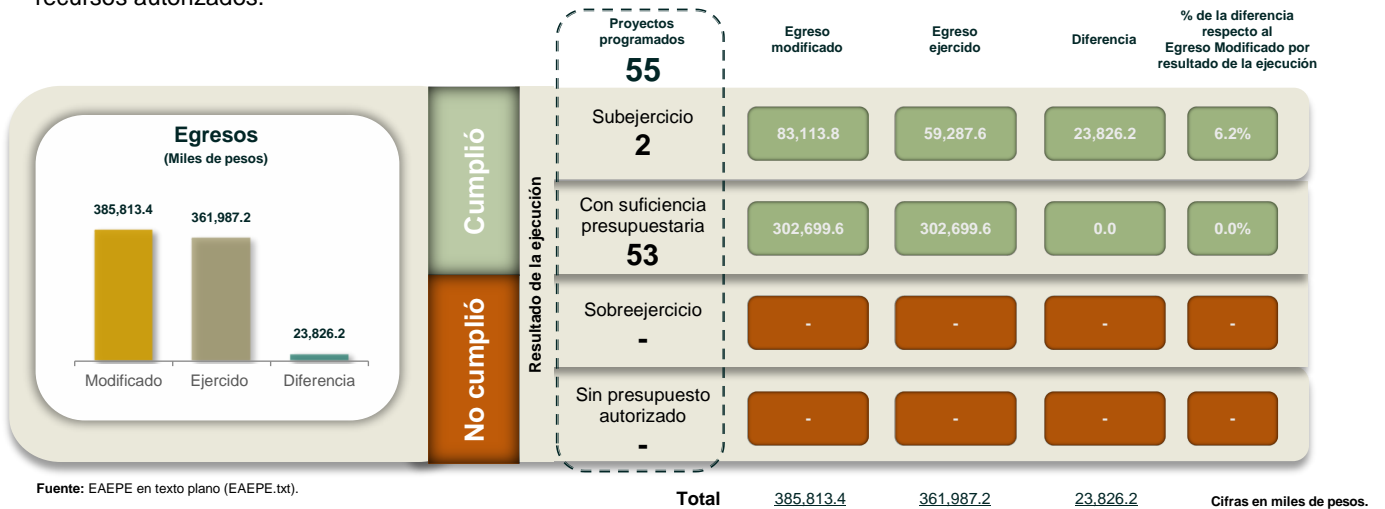
Fuente: Estado Analítico del Ejercicio del Presupuesto de Egresos (en texto plano) y Calendarización de Metas de Actividad por Proyecto 2022 (CMAP00002022.txt y PDF).



Etapa del ejercicio de los recursos públicos

Suficiencia presupuestaria en los proyectos ejecidos

Objetivo del procedimiento: Verificar que los proyectos programados por la Entidad se hayan ejecutado con recursos autorizados.



Principales proyectos ejecutados con incumplimiento

Con sobreejercicio No aplica.

Sin presupuesto autorizado No aplica.

¿La Entidad se apegó a la normatividad correspondiente al ejecutar proyectos únicamente con recursos autorizados? **Cumplió**

Modificaciones a la Ley de Ingresos Estimada y al Presupuesto de Egresos Aprobado con autorización del Órgano Máximo de Gobierno

Objetivo del procedimiento: Comprobar que las ampliaciones y reducciones realizadas a la Ley de Ingresos Estimada y al Presupuesto de Egresos Aprobado cuenten con la autorización del Órgano Máximo de Gobierno de la Entidad.



Fuente: Estado Analítico de Ingresos; Acta del Órgano Máximo de Gobierno en la que se autorizan las modificaciones a la Ley de Ingresos Estimada; EAEPE. Clasificación por objeto del gasto (capítulo y concepto); y Acta del Órgano Máximo de Gobierno en la que se autorizan las modificaciones al Presupuesto de Egresos Aprobado.

¿La Entidad realizó modificaciones a la Ley de Ingresos Estimada y al Presupuesto de Egresos Aprobado?	Sí	¿Las modificaciones a los ingresos y egresos cuentan con la autorización del Órgano Máximo de Gobierno de la Entidad?	Cumplió	¿Los montos de las ampliaciones/reducciones a la Ley de Ingresos y al Presupuesto de Egresos de la Entidad coinciden con lo autorizado y reflejado en el acta del Órgano Máximo de Gobierno?	No cumplió
--------------------------------------------------------------------------------------------------------	----	-----------------------------------------------------------------------------------------------------------------------	---------	----------------------------------------------------------------------------------------------------------------------------------------------------------------------------------------------	------------

Conciliación de saldos del Estado de Situación Financiera Comparativo y los Inventarios de Bienes Muebles e Inmuebles

Objetivo del procedimiento: Comprobar que los saldos reflejados en el Estado de Situación Financiera Comparativo coincidan con los Inventarios de Bienes Muebles e Inmuebles.



Fuente: Estado de Situación Financiera Comparativo, Inventario de Bienes Muebles e Inventario de Bienes Inmuebles.

¿La información presentada en el Estado de Situación Financiera Comparativo coincide con el Inventario de Bienes Muebles?	No cumplió
---------------------------------------------------------------------------------------------------------------------------	------------

¿La información presentada en el Estado de Situación Financiera Comparativo coincide con el Inventario de Bienes Inmuebles?	No cumplió
-----------------------------------------------------------------------------------------------------------------------------	------------

Registro de financiamientos a corto y largo plazos

Objetivo del procedimiento: Revisar si la Entidad obtuvo ingresos derivados de financiamientos a corto y largo plazos, y que éstos se encuentren publicados en el Registro Público Único de Financiamientos y Obligaciones de Entidades Federativas y Municipios Vigente; así como identificar el importe de los egresos por amortización e intereses.

No. de crédito	Total contratado	Año de contratación	Acreedor	Fuente de pago	Plazo de crédito	Amortización 2022	Intereses 2022	Saldo 2022	Inscrito en el Registro Público Único
-	-	-	-	-	-	-	-	-	-
-	-	-	-	-	-	-	-	-	-
-	-	-	-	-	-	-	-	-	-
-	-	-	-	-	-	-	-	-	-
-	-	-	-	-	-	-	-	-	-
Total	-	-	-	-	-	-	-	-	-

Cifras en miles de pesos.

Fuente: Formato y Expediente de Financiamientos a corto y largo plazos del ejercicio y de ejercicios anteriores; Anexo al Estado de Situación Financiera, Estado de Situación Financiera Comparativo; Estado Analítico de Ingresos; EAEPE. Clasificación por objeto del gasto (capítulo y concepto); Endeudamiento Neto; Intereses de la Deuda; Registro Público Único (SHCP) y Contratación de Deuda (Secretaría de Finanzas).

¿La Entidad contrató financiamientos a corto y/o largo plazos en el Ejercicio Fiscal?	No
---------------------------------------------------------------------------------------	----

¿La Entidad inscribió sus financiamientos a corto y/o largo plazos en el Registro Público Único?	No aplica
--------------------------------------------------------------------------------------------------	-----------

¿La Entidad contó con la autorización de la Legislatura Local para contratar sus financiamientos a corto y/o largo plazos?	No aplica
----------------------------------------------------------------------------------------------------------------------------	-----------

¿La Entidad presentó los registros contables y presupuestales de sus financiamientos de acuerdo con la norma aplicable?	No aplica
-------------------------------------------------------------------------------------------------------------------------	-----------

Opinión de cumplimiento para el Registro Público Único

Objetivo del procedimiento: Comprobar que la Entidad haya solicitado la opinión de cumplimiento (títulos cuarto y quinto) al Órgano Fiscalizador para el alta, en el Registro Público Único, de los financiamientos adquiridos en 2022.



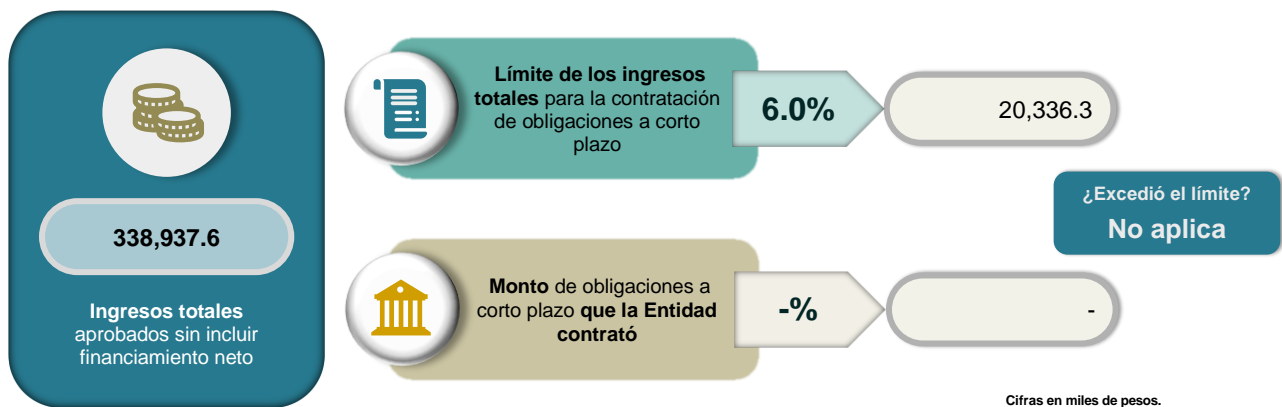
Fuente: Estado Analítico de Ingresos, Registro Público Único (SHCP), Contratación de Deuda (Secretaría de Finanzas) y Oficio de opinión de cumplimiento emitido por el OSFEM.

¿La Entidad solicitó al OSFEM la opinión de cumplimiento de los títulos cuarto y quinto de la Ley General de Contabilidad Gubernamental?	No aplica
------------------------------------------------------------------------------------------------------------------------------------------	-----------

¿El alta del financiamiento de la Entidad en el Registro Público Único incluyó el resultado de la opinión de cumplimiento del OSFEM?	No aplica
--------------------------------------------------------------------------------------------------------------------------------------	-----------

Contratación de obligaciones a corto plazo permitida sin autorización de la Legislatura

Objetivo del procedimiento: Comprobar que la Entidad no exceda el 6.0 por ciento de los ingresos totales permitido para la contratación de obligaciones a corto plazo sin autorización de la Legislatura Local.



Fuente: Estado Analítico de Ingresos; Formato y Expediente de Financiamientos a corto y largo plazos del ejercicio y de ejercicios anteriores; y Anexo al Estado de Situación Financiera.

¿La Entidad contrató obligaciones a corto plazo conforme a las condiciones señaladas en la normatividad vigente?	No aplica
------------------------------------------------------------------------------------------------------------------	-----------

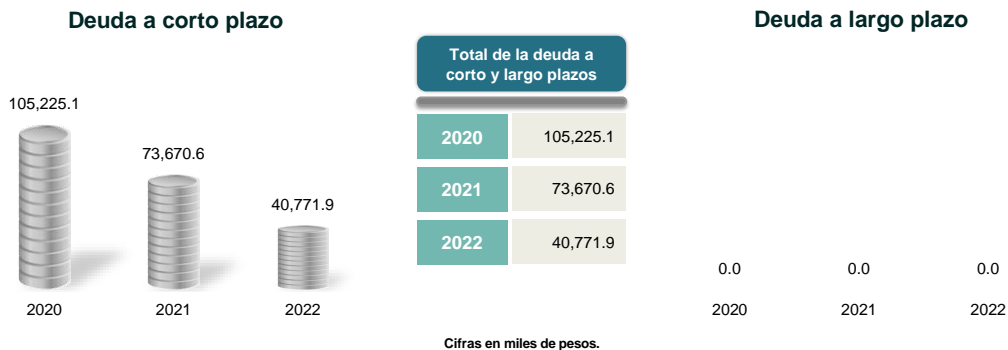
Verificación de la información publicada en el Sistema de Alertas

Objetivo del procedimiento: Verificar la veracidad de la información que la Entidad envía a la Secretaría de Hacienda y Crédito Público (SHCP) para la evaluación del Sistema de Alertas, referida en el artículo 43 de la Ley de Disciplina Financiera de las Entidades Federativas y los Municipios, e identificar el nivel de endeudamiento de la Entidad.



Evolución del endeudamiento 2020-2022

Objetivo del procedimiento: Analizar el comportamiento del endeudamiento de la Entidad durante los Ejercicios 2020, 2021 y 2022.



Variación porcentual del endeudamiento

Plazo	2020-2021	2021-2022	Principales cuentas contables relacionadas con la variación en el último periodo
Corto	-30.0%	-44.7%	"Retenciones y contribuciones por pagar" (-42,098.2), "Proveedores por pagar" (-7,066.8), "Servicios personales por pagar" (-1,513.3) y "Otras cuentas por pagar" (-9.2)".
Largo	0.0%	0.0%	No aplica.

Fuente: Estado de Situación Financiera Comparativo 2021 y 2022.

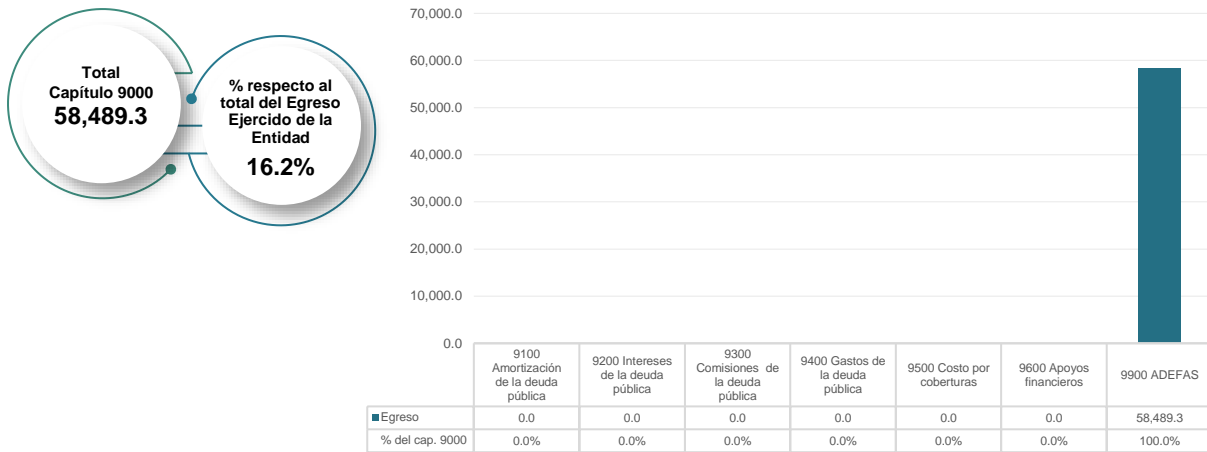
Cifras en miles de pesos.

¿La Entidad presentó obligaciones a corto y/o largo plazos al cierre del Ejercicio 2022?	Sí	¿Cuál es la tendencia que presentó el pasivo de la Entidad de 2021 a 2022?	Disminuyó
------------------------------------------------------------------------------------------	----	----------------------------------------------------------------------------	-----------

Análisis del capítulo 9000 “Deuda Pública”

Objetivo del procedimiento: Verificar los saldos reflejados en el Estado Analítico del Ejercicio del Presupuesto de Egresos. Clasificación por objeto del gasto (capítulo y concepto) de los conceptos del capítulo 9000 “Deuda Pública”.

Egreso Ejercido por subcapítulo del capítulo 9000
(Miles de pesos)



Fuente: EAEPE. Clasificación por objeto del gasto (capítulo y concepto).

¿En qué subcapítulo se destinó la mayor cantidad de recursos del capítulo 9000 “Deuda Pública”?	9900 Adeudos de Ejercicios Fiscales Anteriores (ADEFAS)
-------------------------------------------------------------------------------------------------	---------------------------------------------------------

En resumen, de la revisión a la **etapa del ejercicio de los recursos públicos** de la Entidad, se obtuvieron los siguientes resultados:

Elementos revisados	Resultado
¿La Entidad se apegó a la normatividad correspondiente al ejecutar proyectos únicamente con recursos autorizados?	Cumplió
¿La Entidad realizó modificaciones a la Ley de Ingresos Estimada y al Presupuesto de Egresos Aprobado?	Sí
¿Las modificaciones a los ingresos y egresos cuentan con la autorización del Órgano Máximo de Gobierno de la Entidad?	Cumplió
¿Los montos de las ampliaciones/reducciones a la Ley de Ingresos y al Presupuesto de Egresos de la Entidad coinciden con lo autorizado y reflejado en el acta del Órgano Máximo de Gobierno?	No cumplió
¿Los subsidios otorgados a sus organismos descentralizados corresponden con lo que informó el Municipio?	No cumplió

Elementos revisados	Resultado
¿El IMCUFIDE se encontraba en operaciones al cierre del Ejercicio Fiscal?	Sí
¿El Municipio otorgó al IMCUFIDE el subsidio señalado en el decreto de creación?	No cumplió
¿El importe registrado por concepto de sueldo base o dietas corresponde a lo autorizado en el tabulador de sueldos de la Entidad?	Cumplió
¿La información presentada en el Estado de Situación Financiera Comparativo coincide con el Inventario de Bienes Muebles?	No cumplió
¿La información presentada en el Estado de Situación Financiera Comparativo coincide con el Inventario de Bienes Inmuebles?	No cumplió
¿La Entidad contrató financiamientos a corto y/o largo plazos en el Ejercicio Fiscal?	No
¿La Entidad inscribió sus financiamientos a corto y/o largo plazos en el Registro Público Único?	No aplica
¿La Entidad contó con la autorización de la Legislatura Local para contratar sus financiamientos a corto y/o largo plazos?	No aplica
¿La Entidad presentó los registros contables y presupuestales de sus financiamientos de acuerdo con la norma aplicable?	No aplica
¿La Entidad solicitó al OSFEM la opinión de cumplimiento de los títulos cuarto y quinto de la Ley General de Contabilidad Gubernamental?	No aplica
¿El alta del financiamiento de la Entidad en el Registro Público Único incluyó el resultado de la opinión de cumplimiento del OSFEM?	No aplica
¿La Entidad contrató obligaciones a corto plazo conforme a las condiciones señaladas en la normatividad vigente?	No aplica
¿El nivel de endeudamiento de la Entidad determinado por el OSFEM coincide con lo informado por la SHCP?	No aplica
¿La Entidad presentó obligaciones a corto y/o largo plazos al cierre del Ejercicio 2022?	Sí
¿Cuál es la tendencia que presentó el pasivo de la Entidad de 2021 a 2022?	Disminuyó
¿En qué subcapítulo se destinó la mayor cantidad de recursos del capítulo 9000 "Deuda Pública"?	9900 Adeudos de Ejercicios Fiscales Anteriores (ADEFAS)

Cuadro resumen de la etapa

Clave CFPM	Programa	Egreso Modificado	Egreso Ejercido	Ejecutado con recursos autorizados	Resultado de la ejecución	Unidades de meta ejecutadas (AM)
02060805	Igualdad de trato y oportunidades para la mujer y el hombre	847.8	847.8	Cumplió	Con suficiencia presupuestaria	66
03010203	Inclusión económica para la igualdad de género	-	-	-	-	-
01030101	Conducción de las políticas generales de gobierno	27,787.5	27,787.5	Cumplió	Con suficiencia presupuestaria	4,507
01030201	Democracia y pluralidad política	-	-	-	-	-
01030401	Desarrollo de la función pública y ética en el servicio público	4,745.4	4,745.4	Cumplió	Con suficiencia presupuestaria	1,511
01030402	Sistema Anticorrupción del Estado de México y Municipios	-	-	-	-	-
01030501	Asistencia jurídica al ejecutivo	2,014.4	2,014.4	Cumplió	Con suficiencia presupuestaria	1,002
01030902	Reglamentación municipal	6,158.5	6,158.5	Cumplió	Con suficiencia presupuestaria	9,239
01030904	Coordinación intergubernamental regional	-	-	-	-	-
01050202	Fortalecimiento de los ingresos	99,110.8	99,110.8	Cumplió	Con suficiencia presupuestaria	107
01050203	Gasto social e inversión pública	-	-	-	-	-
01050204	Financiamiento de la infraestructura para el desarrollo	-	-	-	-	-
01050205	Planeación y presupuesto basado en resultados	1,087.1	1,087.1	Cumplió	Con suficiencia presupuestaria	623
01050206	Consolidación de la administración pública de resultados	5,389.4	5,389.4	Cumplió	Con suficiencia presupuestaria	1,042
01080102	Modernización del catastro mexicano	915.4	915.4	Cumplió	Con suficiencia presupuestaria	8,658
01080201	Administración del sistema estatal de información estadística y geográfica	-	-	-	-	-
01080301	Comunicación pública y fortalecimiento informativo	2,030.4	2,030.4	Cumplió	Con suficiencia presupuestaria	1,957
01080401	Transparencia	451.9	451.9	Cumplió	Con suficiencia presupuestaria	73
04010101	Deuda pública	-	-	-	-	-
04020101	Transferencias	-	-	-	-	-
04040101	Previsiones para el pago de adeudos de ejercicios fiscales anteriores	-	-	-	-	-
01050201	Impulso al federalismo y desarrollo municipal	-	-	-	-	-
01080501	Gobierno electrónico	3.2	3.2	Cumplió	Con suficiencia presupuestaria	119
02040401	Nuevas organizaciones de la sociedad	1,348.7	1,348.7	Cumplió	Con suficiencia presupuestaria	5,461
01040101	Relaciones exteriores	-	-	-	-	-
02020201	Desarrollo comunitario	-	-	-	-	-
02020501	Vivienda	10,425.9	10,425.9	Cumplió	Con suficiencia presupuestaria	825
02030101	Prevención médica para la comunidad	1,593.2	1,593.2	Cumplió	Con suficiencia presupuestaria	61
02030201	Atención médica	2,025.0	2,025.0	Cumplió	Con suficiencia presupuestaria	2,803
02040101	Cultura física y deporte	8,269.1	8,269.1	Cumplió	Con suficiencia presupuestaria	20
02050101	Educación básica	4,392.1	4,392.1	Cumplió	Con suficiencia presupuestaria	46
02050201	Educación media superior	3,575.1	3,575.1	Cumplió	Con suficiencia presupuestaria	2
02050301	Educación superior	-	-	-	-	-
02050501	Educación para adultos	-	-	-	-	-
02050603	Alimentación para la población infantil	-	-	-	-	-
02060501	Alimentación y nutrición familiar	1,753.5	1,753.5	Cumplió	Con suficiencia presupuestaria	2,326
02060701	Pueblos indígenas	349.0	349.0	Cumplió	Con suficiencia presupuestaria	64
02060801	Protección a la población infantil y adolescente	-	-	-	-	-
02060802	Atención a personas con discapacidad	-	-	-	-	-
02060803	Apoyo a los adultos mayores	-	-	-	-	-
02060804	Desarrollo integral de la familia	-	-	-	-	-
02060806	Oportunidades para los jóvenes	-	-	-	-	-
02020601	Modernización de los servicios comunales	8,263.2	8,263.2	Cumplió	Con suficiencia presupuestaria	720,928
03010201	Empleo	983.8	983.8	Cumplió	Con suficiencia presupuestaria	50
03020101	Desarrollo agrícola	3,254.9	3,254.9	Cumplió	Con suficiencia presupuestaria	851,592
03020102	Fomento a productores rurales	-	-	-	-	-
03020103	Fomento pecuario	-	-	-	-	-
03020104	Sanidad, inocuidad y calidad agroalimentaria	-	-	-	-	-
03020301	Fomento acuícola	-	-	-	-	-
03020601	Seguros y garantías financieras agropecuarias	-	-	-	-	-
03040201	Modernización industrial	-	-	-	-	-
03050103	Modernización de la infraestructura para el transporte terrestre	938.1	938.1	Cumplió	Con suficiencia presupuestaria	2
03070101	Fomento turístico	3,781.0	3,781.0	Cumplió	Con suficiencia presupuestaria	63
03080101	Investigación científica	-	-	-	-	-
03090301	Promoción artesanal	43.1	43.1	Cumplió	Con suficiencia presupuestaria	94
01030301	Conservación del patrimonio público	-	-	-	-	-
01030801	Política territorial	1,593.3	1,593.3	Cumplió	Con suficiencia presupuestaria	1,476
01070201	Protección civil	5,449.4	5,449.4	Cumplió	Con suficiencia presupuestaria	3,532
02010101	Gestión integral de residuos sólidos	3,983.2	3,983.2	Cumplió	Con suficiencia presupuestaria	9,530
02010301	Manejo de aguas residuales, drenaje y alcantarillado	8,833.1	8,833.1	Cumplió	Con suficiencia presupuestaria	6
02010401	Protección al ambiente	978.2	978.2	Cumplió	Con suficiencia presupuestaria	11,385
02010501	Manejo sustentable y conservación de los ecosistemas y la biodiversidad	-	-	-	-	-
02020101	Desarrollo urbano	128,989.0	105,162.7	Cumplió	Subejercido	42,529
02020301	Manejo eficiente y sustentable del agua	2,191.9	2,191.9	Cumplió	Con suficiencia presupuestaria	2
02020401	Alumbrado público	4,001.4	4,001.4	Cumplió	Con suficiencia presupuestaria	3,500
02040201	Cultura y arte	130.1	130.1	Cumplió	Con suficiencia presupuestaria	14
03020201	Desarrollo forestal	-	-	-	-	-
03030501	Electrificación	6,033.2	6,033.2	Cumplió	Con suficiencia presupuestaria	4
03050101	Modernización de la movilidad y el transporte terrestre	-	-	-	-	-
01020401	Derechos humanos	140.1	140.1	Cumplió	Con suficiencia presupuestaria	36
01030903	Mediación y conciliación municipal	1,229.4	1,229.4	Cumplió	Con suficiencia presupuestaria	2,682
01070101	Seguridad pública	19,039.1	19,039.1	Cumplió	Con suficiencia presupuestaria	3,228
01070401	Coordinación intergubernamental para la seguridad pública	-	-	-	-	-
01080101	Protección jurídica de las personas y sus bienes	1,684.9	1,684.9	Cumplió	Con suficiencia presupuestaria	6,204
	Total	385,813.4	361,987.2	-	-	1,697,369

Cifras en miles de pesos.

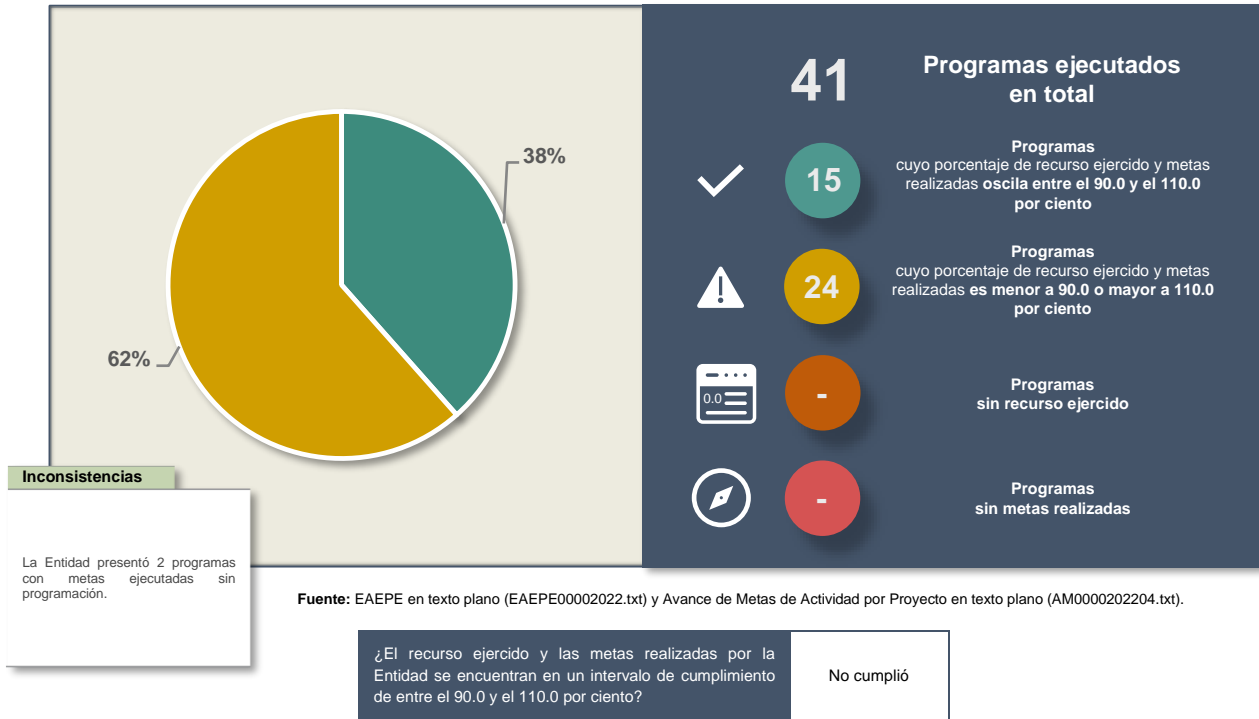
Fuente: Estado Analítico del Ejercicio del Presupuesto de Egresos en texto plano (EAEPE00002022.txt), Cuenta Pública 2022 y Avance de Metas de Actividad por Proyecto en texto plano (AM0000202204.txt).



Etapa de control y evaluación

Cumplimiento de metas y recurso ejercido por programa

Objetivo del procedimiento: Verificar que el recurso ejercido y las metas alcanzadas por programa se encuentren en un intervalo de cumplimiento de entre el 90.0 y el 110.0 por ciento.



Crecimiento del gasto en servicios personales

Objetivo del procedimiento: Comprobar que los recursos para servicios personales no rebasen el límite de crecimiento del 3.0 por ciento determinado para el Ejercicio Fiscal 2022, de acuerdo a la Ley de Disciplina Financiera.



Adeudos de Ejercicios Fiscales Anteriores (ADEFAS)

Objetivo del procedimiento: Comprobar que los recursos aplicados para cubrir los adeudos de ejercicios fiscales anteriores (ADEFAS) no rebasen el límite del 2.5 por ciento aplicable al Ejercicio 2022, de acuerdo a la Ley de Disciplina Financiera.



Fuente: Estado Analítico de Ingresos Detallado-LDF y EAEPE Detallado-LDF (Clasificación por objeto del gasto).

¿El porcentaje de los recursos considerados para cubrir ADEFAS se ajustó al límite del 2.5 por ciento del ingreso recaudado?

No cumplió

Análisis del capítulo 1000 “Servicios Personales”

Objetivo del procedimiento: Verificar los saldos reflejados en el Estado Analítico del Ejercicio del Presupuesto de Egresos de los conceptos del capítulo 1000 “Servicios Personales”, e identificar el sueldo bruto quincenal más alto y el más bajo, así como el número de plazas al inicio y al cierre del Ejercicio Fiscal.



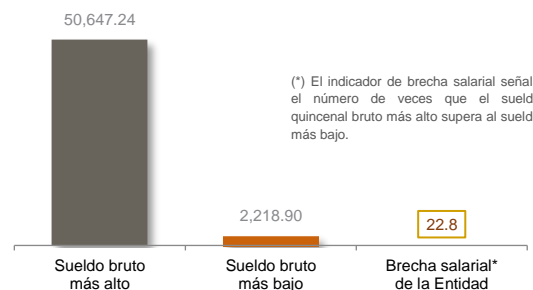
Fuente: Reporte de plazas ocupadas y conciliación de nómina.

Conceptos ejercidos del capítulo (De mayor a menor egreso)



Fuente: EAEPE. Clasificación por objeto del gasto (capítulo y concepto).

Diferencia salarial quincenal (Pesos)



Fuente: Conciliación de nómina.

Nota: Los montos de los sueldos brutos corresponden a la quincena 20.

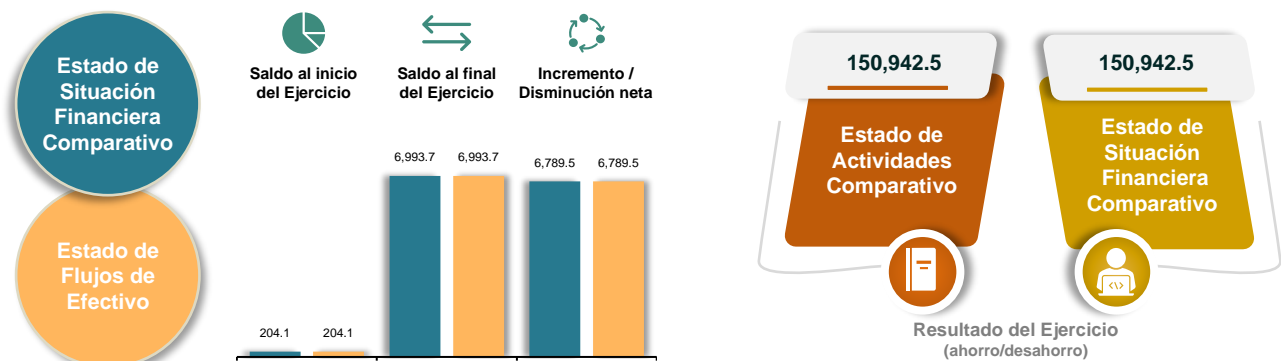
¿La Entidad pagó el capítulo 1000 “Servicios Personales” de acuerdo a lo autorizado en su Presupuesto de Egresos?

Sí

Análisis de la información contable y estados financieros respecto al Estado de Situación Financiera

Objetivo del procedimiento: Comprobar que los importes reflejados en los estados financieros principales correspondan con los del Estado de Situación Financiera Comparativo; asimismo, que se presenten conforme a la estructura y contenido establecidos en el Manual Único de Contabilidad Gubernamental para las Dependencias y Entidades Públicas del Gobierno y Municipios del Estado de México (MUCG) vigente.

	Estado de Situación Financiera Comparativo	Anexo al Estado de Situación Financiera	Cuentas contables autorizadas en el MUCG
Estado Analítico del Activo	Coincide	Activo 1,590,330.1	No
Estado Analítico de la Deuda y Otros Pasivos	No coincide	Pasivo 40,771.9	No
Estado de Variación en la Hacienda Pública	Coincide	Patrimonio 1,549,558.2	Sí



Cifras en miles de pesos.

Fuente: Estado de Situación Financiera Comparativo, Anexo al Estado de Situación Financiera, MUCG vigente, Estado Analítico del Activo, Estado de Flujos de Efectivo, Estado Analítico de la Deuda y Otros Pasivos, Estado de Variación en la Hacienda Pública y Estado de Actividades Comparativo.

Inconsistencias

La Entidad presentó saldo en las cuentas contables "Viviendas", "Otros Bienes Muebles" y "Otros Documentos por Pagar a Corto Plazo", las cuales no se van a utilizar en el Estado de México

¿El uso de las cuentas contables presentadas por la Entidad en el Estado de Situación Financiera Comparativo está conforme a la estructura, naturaleza, contenido y registros establecidos en el MUCG?	Cumplió	¿El saldo reflejado en las cuentas contables registradas en el Estado de Situación Financiera Comparativo corresponde con el del Anexo al Estado de Situación Financiera?	Cumplió
¿Las cuentas contables que la Entidad presentó en el Estado de Situación Financiera Comparativo se encuentran autorizadas en el MUCG?	No cumplió	¿Las cuentas contables presentadas por la Entidad en los Estados Financieros principales se presentaron conforme a la estructura, contenido y registros establecidos en el MUCG?	Cumplió
¿El saldo registrado en los estados financieros principales corresponde con lo revelado en el Estado de Situación Financiera Comparativo?	No cumplió	¿Los saldos que presentó la Entidad en los estados financieros principales se registraron conforme a la estructura, contenido y registros establecidos en el MUCG?	No cumplió
En relación al Estado de Situación Financiera Comparativo, la Entidad presentó saldos diferentes con:	-EADyOP	Estados financieros que la Entidad no presentó conforme a la estructura, contenido y registros establecidos en el MUCG:	-EADyOP

Validación del origen y aplicación del recurso

Objetivo del procedimiento: Verificar que los importes del origen y aplicación del recurso reflejados en el Estado de Cambios en la Situación Financiera correspondan con los del Estado de Situación Financiera Comparativo; asimismo, que se presente conforme a la estructura y contenido establecidos en el MUCG vigente.

	Estado de Situación Financiera Comparativo		¿Los saldos corresponden?		Estado de Cambios en la Situación Financiera	
	Origen	Aplicación	Origen	Aplicación	Origen	Aplicación
Activo	13,013.2	170,227.1	Sí	Sí	13,013.2	170,227.1
Pasivo	4,536.9	37,435.5	Sí	Sí	4,536.9	37,435.5
Hacienda Pública/ Patrimonio	190,112.5	-	Sí	Sí	190,112.5	-

Fuente: Estado de Situación Financiera Comparativo y Estado de Cambios en la Situación Financiera.

Cifras en miles de pesos.

¿Los saldos del origen y aplicación del recurso reflejados en el Estado de Cambios en la Situación Financiera corresponden con los del Estado de Situación Financiera Comparativo? **Cumplió**

¿El Estado de Cambios en la Situación Financiera se presentó conforme a la estructura, contenido y registros establecidos en el MUCG? **Cumplió**

Confirmación del importe pendiente de pago al ISSEMYM

Objetivo del procedimiento: Revisar que la Entidad haya enterado al Instituto de Seguridad Social del Estado de México y Municipios (ISSEMYM) el importe de las cuotas, aportaciones y retenciones realizadas a los servidores públicos.

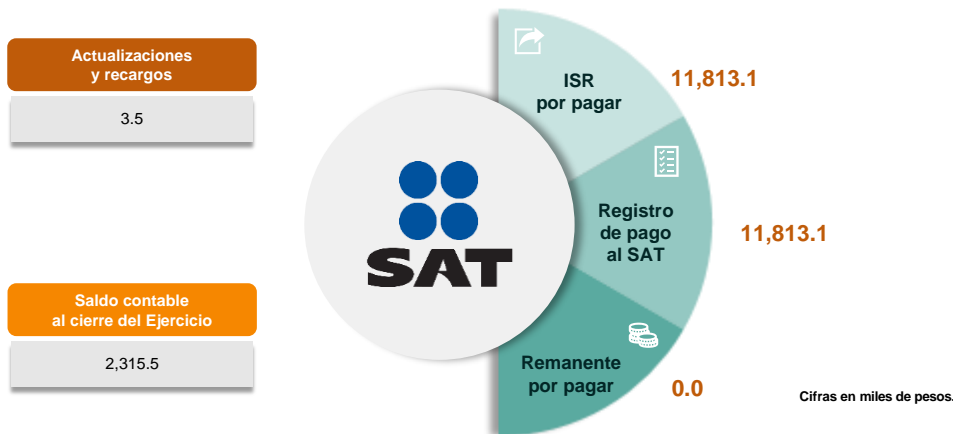


Fuente: Reporte y Expediente de las Cuotas, Aportaciones y Retenciones al Instituto de Seguridad Social del Estado de México y Municipios (ISSEMYM), Estado de Situación Financiera Comparativo y Anexo al Estado de Situación Financiera.

¿La Entidad presentó al ISSEMYM los pagos por concepto de cuotas, aportaciones y retenciones realizadas a los servidores públicos? **Cumplió**

Verificación del cumplimiento de obligaciones fiscales

Objetivo del procedimiento: Verificar que la Entidad cumpla con las disposiciones relativas al registro del pago por concepto del impuesto sobre la renta (ISR) al Servicio de Administración Tributaria (SAT).



Fuente: Anexo al Estado de Situación Financiera, Reporte y Expediente de Pago de retenciones del Impuesto Sobre la Renta por Salarios, Honorarios y Arrendamiento 2022.

¿La Entidad cumplió con las disposiciones relativas al registro del pago de las retenciones del ISR?	Cumplió	¿La Entidad efectuó el pago del ISR de manera oportuna, con lo cual evitó que se generaran actualizaciones y recargos?	No cumplió
------------------------------------------------------------------------------------------------------	---------	------------------------------------------------------------------------------------------------------------------------	------------

Obligación de presentar aviso y dictamen del ISERTP

Objetivo del procedimiento: Verificar si la Entidad se encuentra obligada a presentar el aviso de dictamen y el dictamen sobre la determinación y pago del impuesto sobre erogaciones por remuneraciones al trabajo personal (ISERTP), y que éste se realice de acuerdo a lo establecido en el Código Financiero del Estado de México y Municipios.

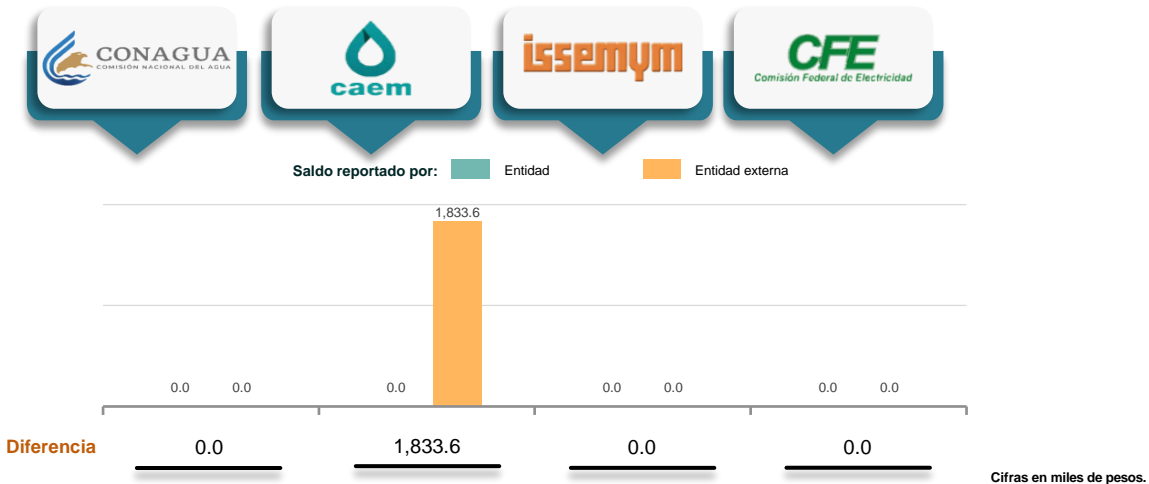


Fuente: EAEPE. Clasificación por objeto del gasto (capítulo y concepto); Reporte de plazas ocupadas; Acuse del aviso de dictamen sobre la determinación y el pago del ISERTP correspondiente al Ejercicio 2022; Dictamen y acuse de presentación del dictamen sobre la determinación y el pago del ISERTP correspondiente al Ejercicio 2022.

¿La Entidad está obligada a dictaminar la determinación y el pago por concepto de remuneraciones al trabajo personal?	Sí
-----------------------------------------------------------------------------------------------------------------------	----

Comparación de saldos con entidades externas

Objetivo del procedimiento: Verificar, según sea el caso, que el saldo final de las cuentas contables de CONAGUA, CAEM, ISSEMYM y CFE registrado en el Anexo al Estado de Situación Financiera y/o en la Balanza de Comprobación Detallada corresponda con el saldo que reportan tales entidades externas.

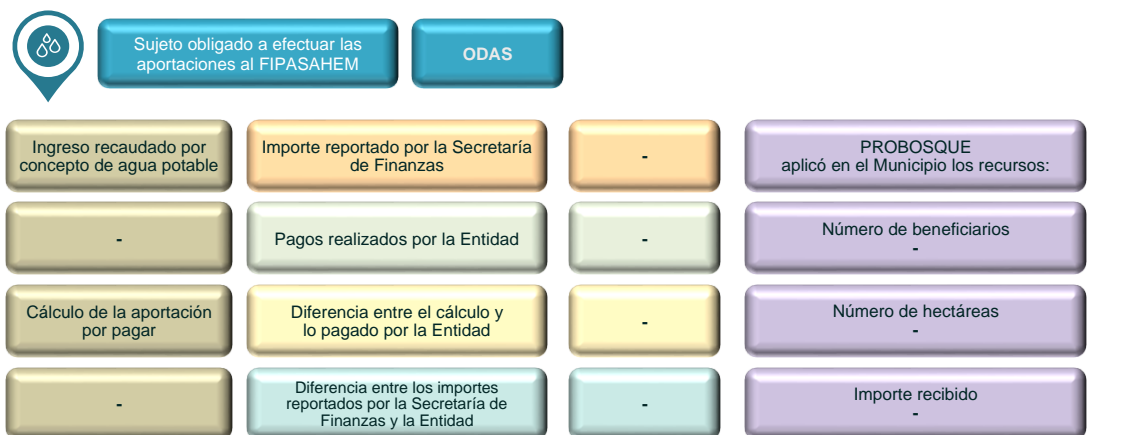


Fuente: Anexo al Estado de Situación Financiera, Balanza de Comprobación Detallada, Confirmación de saldos de adeudos de CONAGUA, CAEM, ISSEMYM y CFE.

¿La Entidad presentó adeudos con CONAGUA, CAEM, ISSEMYM y/o CFE?	Si	La Entidad presentó diferencias en sus saldos por concepto de adeudos con:	-CAEM
------------------------------------------------------------------	----	----------------------------------------------------------------------------	-------

Aportaciones de Mejoras al FIPASAHM

Objetivo del procedimiento: Comprobar que el 3.5 por ciento sobre el monto de los ingresos efectivamente recaudados por concepto de suministro de agua potable como pago de Aportaciones de Mejoras por Servicios Ambientales al FIPASAHM coincida con lo reportado por la Secretaría de Finanzas, e identificar su aplicación.

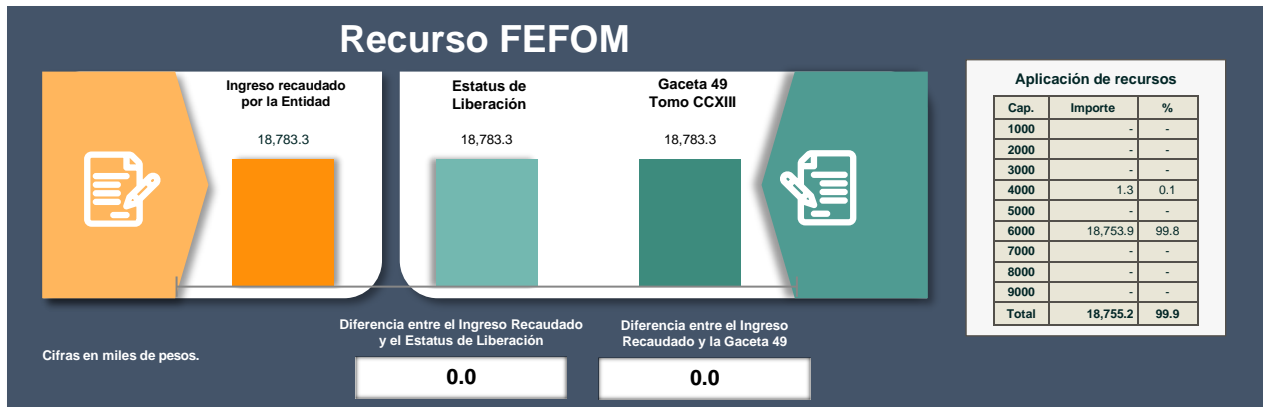


Fuente: Estado Analítico de Ingresos, Reporte y Expediente de los pagos por concepto del Fideicomiso para el Pago por Servicios Ambientales Hidrológicos del Estado de México (FIPASAHM), Reporte de la Secretaría de Finanzas y Reporte de PROBOSQUE. Cifras en miles de pesos.

¿Quién es el sujeto obligado a efectuar las aportaciones al FIPASAHM?	ODAS	¿La Entidad realizó los pagos por concepto de Aportaciones de Mejoras por Servicios Ambientales?	No aplica
¿Los pagos efectuados corresponden al 3.5 por ciento del ingreso recaudado por concepto del suministro de agua potable?	No aplica	¿Los importes reportados por la Secretaría de Finanzas corresponden con lo pagado por la Entidad?	No aplica

Fondo Estatal de Fortalecimiento Municipal

Objetivo de procedimiento: Comprobar que el ingreso recaudado por la Entidad en el Estado Analítico de Ingresos por concepto del FEFOM coincida con el Estatus de Liberación para el Ejercicio 2022, publicado por la Secretaría de Finanzas; e identificar su aplicación en los capítulos del gasto.

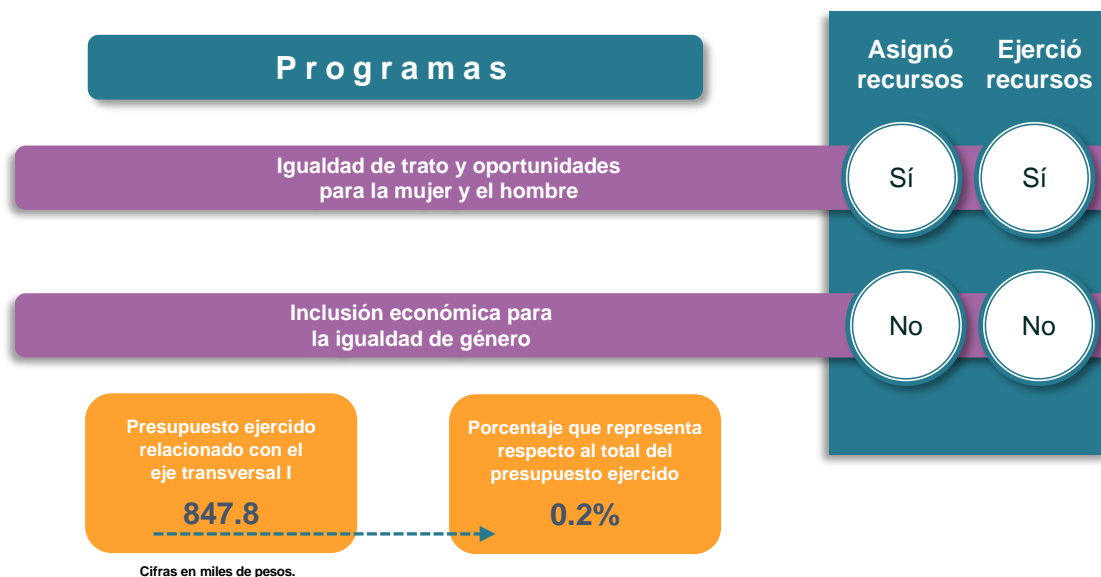


Fuente: Estado Analítico de Ingresos, EAEPE en texto plano, Formato de Origen y Aplicación de Recursos, y Estatus de Liberación para el Ejercicio 2022 publicado por la Secretaría de Finanzas y Gaceta 49 "Lineamientos para la utilización del Fondo Estatal de Fortalecimiento Municipal y sus Criterios de Aplicación".

¿El ingreso recaudado por la Entidad en el Estado Analítico de Ingresos por concepto de FEFOM coincide con el monto reportado en el Estatus de Liberación publicado por la Secretaría de Finanzas?	Cumplió	¿La Entidad cumplió con los requisitos establecidos en los "Lineamientos para la utilización del Fondo Estatal de Fortalecimiento Municipal y sus Criterios de Aplicación" para disponer de los recursos asignados al FEFOM?	Sí
¿En qué capítulo de gasto se ejerció el mayor porcentaje de recursos FEFOM?	6000 Inversión Pública		

Presupuesto ejercido por programa vinculado al eje transversal I "Igualdad de género"

Objetivo del procedimiento: Identificar el presupuesto ejercido por programa vinculado a la igualdad de género, y prevención y atención de la violencia contra las mujeres.



Fuente: EAEPE en texto plano.

¿Se ejercieron recursos en programas relacionados con el eje transversal I "Igualdad de género"?	Cumplió
--------------------------------------------------------------------------------------------------	---------

En resumen, de la revisión a la **etapa de control y evaluación** de la Entidad, se obtuvieron los siguientes resultados:

Elementos revisados	Resultado
¿El recurso ejercido y las metas realizadas por la Entidad se encuentran en un intervalo de cumplimiento de entre el 90.0 y el 110.0 por ciento?	No cumplió
¿Los recursos considerados para servicios personales se ajustaron al límite de crecimiento del 3.0 por ciento?	Cumplió
¿El porcentaje de los recursos considerados para cubrir ADEFAS se ajustó al límite del 2.5 por ciento del ingreso recaudado?	No cumplió
¿La Entidad pagó el capítulo 1000 "Servicios Personales" de acuerdo a lo autorizado en su Presupuesto de Egresos?	Sí
¿El uso de las cuentas contables presentadas por la Entidad en el Estado de Situación Financiera Comparativo está conforme a la estructura, naturaleza, contenido y registros establecidos en el MUCG?	Cumplió
¿El saldo reflejado en las cuentas contables registradas en el Estado de Situación Financiera Comparativo corresponde con el del Anexo al Estado de Situación Financiera?	Cumplió
¿Las cuentas contables que la Entidad presentó en el Estado de Situación Financiera Comparativo se encuentran autorizadas en el MUCG?	No cumplió
¿Las cuentas contables presentadas por la Entidad en los Estados Financieros principales se presentaron conforme a la estructura, contenido y registros establecidos en el MUCG?	Cumplió
¿El saldo registrado en los estados financieros principales corresponde con lo revelado en el Estado de Situación Financiera Comparativo?	No cumplió
¿Los saldos que presentó la Entidad en los estados financieros principales se registraron conforme a la estructura, contenido y registros establecidos en el MUCG?	No cumplió
En relación al Estado de Situación Financiera Comparativo, la Entidad presentó saldos diferentes con:	-EADyOP
Estados financieros que la Entidad no presentó conforme a la estructura, contenido y registros establecidos en el MUCG:	-EADyOP
¿Los saldos del origen y aplicación del recurso reflejados en el Estado de Cambios en la Situación Financiera corresponden con los del Estado de Situación Financiera Comparativo?	Cumplió
¿El Estado de Cambios en la Situación Financiera se presentó conforme a la estructura, contenido y registros establecidos en el MUCG?	Cumplió



Elementos revisados	Resultado
¿La Entidad presentó al ISSEMYM los pagos por concepto de cuotas, aportaciones y retenciones realizadas a los servidores públicos?	Cumplió
¿La Entidad cumplió con las disposiciones relativas al registro del pago de las retenciones del ISR?	Cumplió
¿La Entidad efectuó el pago del ISR de manera oportuna, con lo cual evitó que se generaran actualizaciones y recargos?	No cumplió
¿La Entidad está obligada a dictaminar la determinación y el pago por concepto de remuneraciones al trabajo personal?	Sí
¿La Entidad presentó adeudos con CONAGUA, CAEM, ISSEMYM y/o CFE?	Sí
La Entidad presentó diferencias en sus saldos por concepto de adeudos con:	-CAEM
¿Quién es el sujeto obligado a efectuar las aportaciones al FIPASAHM?	ODAS
¿La Entidad realizó los pagos por concepto de Aportaciones de Mejoras por Servicios Ambientales?	No aplica
¿Los pagos efectuados corresponden al 3.5 por ciento del ingreso recaudado por concepto del suministro de agua potable?	No aplica
¿Los importes reportados por la Secretaría de Finanzas corresponden con lo pagado por la Entidad?	No aplica
¿El ingreso recaudado por la Entidad en el Estado Analítico de Ingresos por concepto de FEFOM coincide con el monto reportado en el Estatus de Liberación publicado por la Secretaría de Finanzas?	Cumplió
¿La Entidad cumplió con los requisitos establecidos en los "Lineamientos para la utilización del Fondo Estatal de Fortalecimiento Municipal y sus Criterios de Aplicación" para disponer de los recursos asignados al FEFOM?	Sí
¿En qué capítulo de gasto se ejerció el mayor porcentaje de recursos FEFOM?	6000 Inversión Pública
¿Se ejercieron recursos en programas relacionados con el eje transversal I "Igualdad de género"?	Cumplió

Cuadro resumen de la etapa

Pilares y Ejes Transversales	Clave CFPM	Programa	Recurso ejercido (%)	Cumplimiento de metas de meta (%)
Eje transversal I. Igualdad de género	02060805	Igualdad de trato y oportunidades para la mujer y el hombre	100.0%	26.6%
Eje transversal I. Igualdad de género	03010203	Inclusión económica para la igualdad de género	-	-
Eje transversal II. Gobierno moderno, capaz y responsable	01030101	Conducción de las políticas generales de gobierno	100.0%	112.7%
Eje transversal II. Gobierno moderno, capaz y responsable	01030201	Democracia y pluralidad política	-	-
Eje transversal II. Gobierno moderno, capaz y responsable	01030401	Desarrollo de la función pública y ética en el servicio público	100.0%	125.1%
Eje transversal II. Gobierno moderno, capaz y responsable	01030402	Sistema Anticorrupción del Estado de México y Municipios	-	-
Eje transversal II. Gobierno moderno, capaz y responsable	01030501	Asistencia jurídica al ejecutivo	100.0%	426.4%
Eje transversal II. Gobierno moderno, capaz y responsable	01030902	Reglamentación municipal	100.0%	99.3%
Eje transversal II. Gobierno moderno, capaz y responsable	01030904	Coordinación intergubernamental regional	-	-
Eje transversal II. Gobierno moderno, capaz y responsable	01050202	Fortalecimiento de los ingresos	100.0%	97.3%
Eje transversal II. Gobierno moderno, capaz y responsable	01050203	Gasto social e inversión pública	-	-
Eje transversal II. Gobierno moderno, capaz y responsable	01050204	Financiamiento de la infraestructura para el desarrollo	-	-
Eje transversal III. Gobierno moderno, capaz y responsable	01050205	Planeación y presupuesto basado en resultados	100.0%	173.5%
Eje transversal III. Gobierno moderno, capaz y responsable	01050206	Consolidación de la administración pública de resultados	100.0%	145.5%
Eje transversal II. Gobierno moderno, capaz y responsable	01080102	Modernización del catastro mexiquense	100.0%	142.2%
Eje transversal II. Gobierno moderno, capaz y responsable	01080201	Administración del sistema estatal de información estadística y geográfica	-	-
Eje transversal II. Gobierno moderno, capaz y responsable	01080301	Comunicación pública y fortalecimiento informativo	100.0%	95.2%
Eje transversal II. Gobierno moderno, capaz y responsable	01080401	Transparencia	100.0%	317.4%
Eje transversal III. Gobierno moderno, capaz y responsable	04010101	Deuda pública	-	-
Eje transversal II. Gobierno moderno, capaz y responsable	04020101	Transferencias	-	-
Eje transversal III. Gobierno moderno, capaz y responsable	04040101	Previsiones para el pago de adeudos de ejercicios fiscales anteriores	-	-
Eje transversal III. Tecnología y coordinación para el buen gobierno	01050201	Impulso al federalismo y desarrollo municipal	-	-
Eje transversal III. Tecnología y coordinación para el buen gobierno	01080501	Gobierno electrónico	100.0%	86.6%
Eje transversal III. Tecnología y coordinación para el buen gobierno	02040401	Nuevas organizaciones de la sociedad	100.0%	58.6%
Pilar 1. Social	01040101	Relaciones exteriores	-	-
Pilar 1. Social	02020201	Desarrollo comunitario	-	-
Pilar 1. Social	02020501	Vivienda	100.0%	569.0%
Pilar 1. Social	02030101	Prevención médica para la comunidad	100.0%	96.8%
Pilar 1. Social	02030201	Atención médica	100.0%	108.1%
Pilar 1. Social	02040101	Cultura física y deporte	100.0%	32.8%
Pilar 1. Social	02050101	Educación básica	100.0%	55.4%
Pilar 1. Social	02050201	Educación media superior	100.0%	-
Pilar 1. Social	02050301	Educación superior	-	-
Pilar 1. Social	02050501	Educación para adultos	-	-
Pilar 1. Social	02050603	Alimentación para la población infantil	-	-
Pilar 1. Social	02060501	Alimentación y nutrición familiar	100.0%	84.7%
Pilar 1. Social	02060701	Pueblos indígenas	100.0%	104.9%
Pilar 1. Social	02060801	Protección a la población infantil y adolescente	-	-
Pilar 1. Social	02060802	Atención a personas con discapacidad	-	-
Pilar 1. Social	02060803	Apoyo a los adultos mayores	-	-
Pilar 1. Social	02060804	Desarrollo integral de la familia	-	-
Pilar 1. Social	02060806	Oportunidades para los jóvenes	-	-
Pilar 2. Económico	02020601	Modernización de los servicios comunales	100.0%	101.0%
Pilar 2. Económico	03010201	Empleo	100.0%	122.0%
Pilar 2. Económico	03020101	Desarrollo agrícola	100.0%	1687.8%
Pilar 2. Económico	03020102	Fomento a productores rurales	-	-
Pilar 2. Económico	03020103	Fomento pecuario	-	-
Pilar 2. Económico	03020104	Sanidad, inocuidad y calidad agroalimentaria	-	-
Pilar 2. Económico	03020301	Fomento acuícola	-	-
Pilar 2. Económico	03020601	Seguros y garantías financieras agropecuarias	-	-
Pilar 2. Económico	03040201	Modernización industrial	-	-
Pilar 2. Económico	03050103	Modernización de la infraestructura para el transporte terrestre	100.0%	-
Pilar 2. Económico	03070101	Fomento turístico	100.0%	7.8%
Pilar 2. Económico	03080101	Investigación científica	-	-
Pilar 2. Económico	03090301	Promoción artesanal	100.0%	177.4%
Pilar 3. Territorial	01030301	Conservación del patrimonio público	-	-
Pilar 3. Territorial	01030801	Política territorial	100.0%	108.9%
Pilar 3. Territorial	01070201	Protección civil	100.0%	619.6%
Pilar 3. Territorial	02010101	Gestión integral de residuos sólidos	100.0%	98.6%
Pilar 3. Territorial	02010301	Manejo de aguas residuales, drenaje y alcantarillado	100.0%	100.0%
Pilar 3. Territorial	02010401	Protección al ambiente	100.0%	107.1%
Pilar 3. Territorial	02010501	Manejo sustentable y conservación de los ecosistemas y la biodiversidad	-	-
Pilar 3. Territorial	02020101	Desarrollo urbano	81.5%	3097.6%
Pilar 3. Territorial	02020301	Manejo eficiente y sustentable del agua	100.0%	100.0%
Pilar 3. Territorial	02020401	Alumbrado público	100.0%	137.1%
Pilar 3. Territorial	02040201	Cultura y arte	100.0%	14.6%
Pilar 3. Territorial	03020201	Desarrollo forestal	-	-
Pilar 3. Territorial	03030501	Electrificación	100.0%	100.0%
Pilar 3. Territorial	03050101	Modernización de la movilidad y el transporte terrestre	-	-
Pilar 4. Seguridad	01020401	Derechos humanos	100.0%	53.7%
Pilar 4. Seguridad	01030903	Mediación y conciliación municipal	100.0%	75.7%
Pilar 4. Seguridad	01070101	Seguridad pública	100.0%	105.2%
Pilar 4. Seguridad	01070401	Coordinación intergubernamental para la seguridad pública	-	-
Pilar 4. Seguridad	01080101	Protección jurídica de las personas y sus bienes	100.0%	107.9%
Total			93.8%	201.3%

Fuente: EAEPE en texto plano y Avance de Metas de Actividad por Proyecto en texto plano.

Cuadro resumen general de las etapas. Municipio de Temascalcingo

Pilar o Eje	Programa	Etapas:			Ejercicio de los recursos públicos				Control y evaluación					
		Planeación	Programación y presupuestación	Incluido en el Ejercicio 2022 (CMAP)	Presupuesto de Egresos Aprobado	Unidades de meta programadas (CMAP)	Egreso Modificado	Egreso Ejercido	Ejecutado con recursos autorizados	Resultado de la ejecución	Unidades de meta programadas (AM)	Unidades de meta ejecutadas (AM)	Recurso ejercido (%)	Cumplimiento de unidades de meta (%)
Eje transversal I	Igualdad de trato y oportunidades para la mujer y el hombre	-	-	SI	555.9	248	847.8	847.8	Cumplió	Con suficiencia presupuestaria	248	66	100.0%	26.8%
Eje transversal II	Inclusión económica para la igualdad de género	-	-	SI	30,064.0	2,823	27,787.5	27,787.5	Cumplió	Con suficiencia presupuestaria	4,000	4,507	100.0%	112.7%
Eje transversal III	Conducción de las políticas generales de gobierno	-	-	SI	5,181.6	1,208	4,745.4	4,745.4	Cumplió	Con suficiencia presupuestaria	1,208	1,511	100.0%	125.1%
Eje transversal I	Desarrollo de la función pública y ética en el servicio público	-	-	SI	1,789.5	235	2,014.4	2,014.4	Cumplió	Con suficiencia presupuestaria	235	1,002	100.0%	426.4%
Eje transversal II	Sistema Anticorrupción del Estado de México y Municipios	-	-	SI	5,991.6	9,303	6,158.5	6,158.5	Cumplió	Con suficiencia presupuestaria	9,303	9,239	100.0%	99.3%
Eje transversal III	Reglamentación municipal	-	-	SI	49,959.9	110	99,110.8	99,110.8	Cumplió	Con suficiencia presupuestaria	110	107	100.0%	97.3%
Eje transversal I	Fortalecimiento de los ingresos	-	-	SI	1,087.1	359	1,087.1	1,087.1	Cumplió	Con suficiencia presupuestaria	359	623	100.0%	173.5%
Eje transversal II	Gasto social e inversión pública	-	-	SI	4,144.0	678	5,389.4	5,389.4	Cumplió	Con suficiencia presupuestaria	1,042	1,000	100.0%	145.5%
Eje transversal III	Financiamiento de la infraestructura para el desarrollo	-	-	SI	1,004.9	6,089	915.4	915.4	Cumplió	Con suficiencia presupuestaria	6,089	8,658	100.0%	142.2%
Eje transversal I	Consolidación de la administración pública de resultados	-	-	SI	2,030.4	-	2,030.4	2,030.4	Cumplió	Con suficiencia presupuestaria	2,055	1,957	100.0%	95.2%
Eje transversal II	Modernización del catastro mexicano	-	-	SI	1,895.1	23	451.9	451.9	Cumplió	Con suficiencia presupuestaria	23	73	100.0%	317.4%
Eje transversal III	Administración del sistema estatal de información estadística y geográfica	-	-	SI	235.8	23	-	-	-	-	-	-	-	-
Eje transversal I	Comunicación pública y fortalecimiento informativo	-	-	SI	-	-	-	-	-	-	-	-	-	-
Eje transversal II	Transparencia	-	-	SI	-	-	-	-	-	-	-	-	-	-
Eje transversal III	Deuda pública	-	-	SI	-	-	-	-	-	-	-	-	-	-
Eje transversal I	Prevenciones para el pago de adeudos de ejercicios fiscales anteriores	-	-	SI	201.4	127	3.2	3.2	Cumplió	Con suficiencia presupuestaria	139	119	100.0%	85.8%
Eje transversal II	Impulso al federalismo y desarrollo municipal	-	-	SI	1,431.0	9,164	1,348.7	1,348.7	Cumplió	Con suficiencia presupuestaria	9,164	5,461	100.0%	59.6%
Eje transversal III	Gobierno electrónico	-	-	SI	-	-	-	-	-	-	-	-	-	-
Eje transversal I	Nuevas organizaciones de la sociedad	-	-	SI	-	-	-	-	-	-	-	-	-	-
Eje transversal II	Relaciones exteriores	-	-	SI	-	-	-	-	-	-	-	-	-	-
Eje transversal III	Vivienda	-	-	SI	10,000.0	-	10,425.9	10,425.9	Cumplió	Con suficiencia presupuestaria	145	825	100.0%	589.0%
Eje transversal I	Prevención médica para la comunidad	-	-	SI	1,472.8	63	1,593.2	1,593.2	Cumplió	Con suficiencia presupuestaria	63	61	100.0%	96.8%
Eje transversal II	Atención médica	-	-	SI	1,579.0	2,591	2,025.0	2,025.0	Cumplió	Con suficiencia presupuestaria	2,592	2,803	100.0%	108.1%
Eje transversal III	Cultura física y deporte	-	-	SI	1,472.8	61	8,269.1	8,269.1	Cumplió	Con suficiencia presupuestaria	61	200	100.0%	32.8%
Eje transversal I	Educación básica	-	-	SI	9,202.3	76	4,392.1	4,392.1	Cumplió	Con suficiencia presupuestaria	83	46	100.0%	55.4%
Eje transversal II	Educación media superior	-	-	SI	-	-	3,575.1	3,575.1	Cumplió	Con suficiencia presupuestaria	-	2	100.0%	-
Eje transversal III	Educación superior	-	-	SI	-	-	-	-	-	-	-	-	-	-
Eje transversal I	Educación para adultos	-	-	SI	-	-	-	-	-	-	-	-	-	-
Eje transversal II	Alimentación para la población infantil	-	-	SI	1,351.8	2,746	1,753.5	1,753.5	Cumplió	Con suficiencia presupuestaria	2,746	2,326	100.0%	84.7%
Eje transversal III	Pueblos indígenas	-	-	SI	273.0	61	349.0	349.0	Cumplió	Con suficiencia presupuestaria	61	64	100.0%	104.9%
Eje transversal I	Protección a la población infantil y adolescente	-	-	SI	-	-	-	-	-	-	-	-	-	-
Eje transversal II	Atención a personas con discapacidad	-	-	SI	-	-	-	-	-	-	-	-	-	-
Eje transversal III	Apoyo a los adultos mayores	-	-	SI	-	-	-	-	-	-	-	-	-	-
Eje transversal I	Desarrollo integral de la familia	-	-	SI	-	-	-	-	-	-	-	-	-	-
Eje transversal II	Oportunidades para los jóvenes	-	-	SI	8,076.4	713,910	8,263.2	8,263.2	Cumplió	Con suficiencia presupuestaria	713,911	720,928	100.0%	101.0%
Eje transversal III	Modernización de los servicios comunales	-	-	SI	1,222.9	41	983.8	983.8	Cumplió	Con suficiencia presupuestaria	41	50	100.0%	122.0%
Eje transversal I	Emprego	-	-	SI	3,030.7	50,456	3,254.9	3,254.9	Cumplió	Con suficiencia presupuestaria	50,456	851,592	100.0%	1687.8%
Eje transversal II	Desarrollo agrícola	-	-	SI	-	-	-	-	-	-	-	-	-	-
Eje transversal III	Fomento a productores rurales	-	-	SI	-	-	-	-	-	-	-	-	-	-
Eje transversal I	Fomento pecuario	-	-	SI	-	-	-	-	-	-	-	-	-	-
Eje transversal II	Salud, inocuidad y calidad agroalimentaria	-	-	SI	-	-	-	-	-	-	-	-	-	-
Eje transversal III	Fomento acuícola	-	-	SI	-	-	-	-	-	-	-	-	-	-
Eje transversal I	Seguros y garantías financieras apropiadas	-	-	SI	-	-	-	-	-	-	-	-	-	-
Eje transversal II	Modernización industrial	-	-	SI	-	-	-	-	-	-	-	-	-	-
Eje transversal III	Modernización de la infraestructura para el transporte terrestre	-	-	SI	2,419.7	806	3,781.0	3,781.0	Cumplió	Con suficiencia presupuestaria	806	63	100.0%	7.8%
Eje transversal I	Fomento turístico	-	-	SI	256.5	53	43.1	43.1	Cumplió	Con suficiencia presupuestaria	53	94	100.0%	177.4%
Eje transversal II	Promoción artesanal	-	-	SI	-	-	-	-	-	-	-	-	-	-
Eje transversal III	Conservación del patrimonio público	-	-	SI	1,593.3	-	1,593.3	1,593.3	Cumplió	Con suficiencia presupuestaria	1,355	1,476	100.0%	108.9%
Eje transversal I	Política territorial	-	-	SI	5,449.4	570	5,449.4	5,449.4	Cumplió	Con suficiencia presupuestaria	570	3,532	100.0%	619.6%
Eje transversal II	Protección civil	-	-	SI	9,949.1	9,687	3,983.2	3,983.2	Cumplió	Con suficiencia presupuestaria	9,687	9,530	100.0%	98.6%
Eje transversal III	Gestión integral de residuos sólidos	-	-	SI	2,005.4	-	8,833.1	8,833.1	Cumplió	Con suficiencia presupuestaria	6	6	100.0%	100.0%
Eje transversal I	Manejo de aguas residuales, drenaje y alcantarillado	-	-	SI	871.2	10,626	978.2	978.2	Cumplió	Con suficiencia presupuestaria	10,626	11,385	100.0%	107.1%
Eje transversal II	Protección al ambiente	-	-	SI	-	-	-	-	-	-	-	-	-	-
Eje transversal III	Manejo sustentable y conservación de los ecosistemas y la biodiversidad	-	-	SI	121,859.8	1,335	128,989.0	105,162.7	Cumplió	Subejercido	1,373	42,529	81.5%	3097.6%
Eje transversal I	Manejo eficiente y sustentable del agua	-	-	SI	5,600.0	-	2,191.9	2,191.9	Cumplió	Con suficiencia presupuestaria	2	2	100.0%	100.0%
Eje transversal II	Alumbrado público	-	-	SI	3,296.2	2,553	4,001.4	4,001.4	Cumplió	Con suficiencia presupuestaria	2,553	3,500	100.0%	137.1%
Eje transversal III	Cultura y arte	-	-	SI	256.5	96	130.1	130.1	Cumplió	Con suficiencia presupuestaria	96	14	100.0%	14.6%
Eje transversal I	Desarrollo forestal	-	-	SI	-	-	-	-	-	-	-	-	-	-
Eje transversal II	Electrificación	-	-	SI	18,993.0	-	6,033.2	6,033.2	Cumplió	Con suficiencia presupuestaria	4	4	100.0%	100.0%
Eje transversal III	Modernización de la movilidad y el transporte terrestre	-	-	SI	140.1	67	140.1	140.1	Cumplió	Con suficiencia presupuestaria	67	36	100.0%	53.7%
Eje transversal I	Derechos humanos	-	-	SI	793.3	3,544	1,229.4	1,229.4	Cumplió	Con suficiencia presupuestaria	3,544	2,682	100.0%	75.5%
Eje transversal II	Mediación y conciliación municipal	-	-	SI	22,931.1	3,066	19,039.1	19,039.1	Cumplió	Con suficiencia presupuestaria	3,067	3,228	100.0%	105.2%
Eje transversal III	Seguridad pública	-	-	SI	-	-	-	-	-	-	-	-	-	-
Eje transversal I	Coordinación intergubernamental para la seguridad pública	-	-	SI	1,684.9	5,748	1,684.9	1,684.9	Cumplió	Con suficiencia presupuestaria	5,748	6,204	100.0%	107.9%
Eje transversal II	Protección jurídica de las personas y sus bienes	-	-	SI	-	-	-	-	-	-	-	-	-	-
Total		33	338,937.6	838,503	385,813.4	361,987.2	361,987.2	361,987.2	361,987.2	843,345	1,637,369	93.8%	201.3%	

Cifras en miles de pesos.



Observaciones de la revisión

No.	Apartado	Observación de la revisión	Monto observado (Miles de pesos)	Normatividad infringida
1	Programación y presupuestación	La Entidad presentó programas que cuentan con recurso aprobado, sin metas programadas.		Artículos 61 fracción II inciso c) de la Ley General de Contabilidad Gubernamental; 290 fracción III del Código Financiero del Estado de México y Municipios; 20 fracción IV de la Ley de Planeación del Estado de México y Municipios; 101 fracción I de la Ley Orgánica Municipal del Estado de México; y Manual para la Planeación, Programación y Presupuesto de Egresos Municipal para el ejercicio fiscal vigente.
2	Ejercicio de los recursos públicos	La Entidad realizó ampliaciones al presupuesto por un importe de 46,875.8 miles de pesos, las cuales no cuentan con la justificación del Órgano Máximo de Gobierno.	46,875.8	Artículos 126 de la Constitución Política de los Estados Unidos Mexicanos; 8, 13 y 21 de la Ley de Disciplina Financiera de las Entidades Federativas y los Municipios; 317 Bis A sexto párrafo, 318 y 319 del Código Financiero del Estado de México y Municipios; y Lineamientos para la Integración y Entrega de la Cuenta Pública Municipal 2022, módulo 3, submódulo "Información Programática", numeral 29 "Actas del Órgano Máximo en las que se autorizaron las modificaciones al Presupuesto Aprobado del ejercicio 2022".
3	Ejercicio de los recursos públicos	El monto por concepto de subsidios registrado por el Municipio no coincide con los ingresos por subsidios para gastos de operación reportados por sus organismos descentralizados, ya que presentó una diferencia por 360.2 miles de pesos.	360.2	Artículo 344 del Código Financiero del Estado de México y Municipios; y apartado 6 "Políticas de Registro", numeral 14) "Subsidios y Apoyos", del Manual Único de Contabilidad Gubernamental para las Dependencias y Entidades Públicas del Gobierno y Municipios del Estado de México vigente.
4	Ejercicio de los recursos públicos	El Instituto Municipal de Cultura Física y Deporte recibió, por concepto de subsidios, el 0.5 por ciento del presupuesto aprobado del Municipio; sin embargo, el decreto de creación del organismo descentralizado establece una asignación anual del 2.0 por ciento.		Artículos 292 segundo párrafo del Código Financiero del Estado de México y Municipios; 31 fracción XVIII de la Ley Orgánica Municipal del Estado de México; y 24 fracción I de la Ley que crea el Organismo Público Descentralizado denominado Instituto Municipal de Cultura Física y Deporte de Temascalcingo.
5	Ejercicio de los recursos públicos	Al realizar el análisis comparativo entre los saldos de los inventarios de bienes muebles y el Estado de Situación Financiera Comparativo presentados por la Entidad, se detectaron diferencias en las cuentas contables: "Mobiliario y equipo de administración", "Vehículos y equipo de transporte", "Equipo de defensa y seguridad", "Maquinaria, otros equipos y herramientas", y "Otros bienes muebles", por un importe de 2,564.7 miles de pesos.	2,564.7	Artículos 23 y 27 de la Ley General de Contabilidad Gubernamental; Principales Reglas de Registro y Valoración del Patrimonio (Elementos Generales) y Reglas Específicas del Registro y Valoración del Patrimonio, emitidas por el Consejo Nacional de Armonización Contable; y 48 fracción XI, 91 fracción XI, 95 fracción IV y 112 fracción XV de la Ley Orgánica Municipal del Estado de México.
6	Ejercicio de los recursos públicos	Al realizar el análisis comparativo entre los saldos de los inventarios de bienes inmuebles y el Estado de Situación Financiera Comparativo presentados por la Entidad, se detectaron diferencias en las cuentas contables: "Terrenos", "viviendas" y "Edificios no habitacionales", por un importe de 3,506.6 miles de pesos.	3,506.6	Artículos 23 y 27 de la Ley General de Contabilidad Gubernamental; Principales Reglas de Registro y Valoración del Patrimonio (Elementos Generales) y Reglas Específicas del Registro y Valoración del Patrimonio, emitidas por el Consejo Nacional de Armonización Contable; y 48 fracción XI, 91 fracción XI, 95 fracción IV y 112 fracción XV de la Ley Orgánica Municipal del Estado de México.
7	Control y evaluación	Derivado del análisis al Avance de Metas de Actividad por Proyecto, se identificaron 24 programas que se encuentran fuera del intervalo de cumplimiento de entre el 90.0 y el 110.0 por ciento, respecto del recurso ejercido y metas realizadas, asimismo se identificaron dos programas con metas ejecutadas sin programación.		Artículos 310 fracciones II y III y 312 fracción IV del Código Financiero del Estado de México y Municipios; 19 fracción VI y 20 fracción V de la Ley de Planeación del Estado de México y Municipios; y 5 fracciones VIII y IX del Reglamento de la Ley de Planeación del Estado de México y Municipios.
8	Control y evaluación	De la verificación a la cuenta presupuestal de adeudos de ejercicios fiscales anteriores (ADEFAS), se identificó un importe devengado de 58,489.3 miles de pesos, que representa el 16.2 por ciento de los ingresos totales; lo cual rebasó el 2.5 por ciento permitido.		Artículo 20 y transitorio décimo primero de la Ley de Disciplina Financiera de las Entidades Federativas y los Municipios.
9	Control y evaluación	Al verificar las cuentas contables presentadas por la Entidad en el Estado de Situación Financiera Comparativo utilizadas por la Entidad, se identificó que dichas cuentas contables no están aprobadas en el MUCG vigente, siendo éste el instrumento normativo básico para el sistema contable en el que se sustenta el registro correcto de las operaciones, el cual muestra la lista e instructivo de cuentas, así como la Guía Contabilizadora para el Registro Contable y Presupuestal de Operaciones Específicas.	16,580.8	Artículos 21, 22, 33 y 44 de la Ley General de Contabilidad Gubernamental; y Postulados Básicos y Políticas de Registro del Manual Único de Contabilidad Gubernamental para las Dependencias y Entidades Públicas del Gobierno y Municipios del Estado de México vigente.
10	Control y evaluación	El saldo que reflejan las cuentas contables del pasivo en el Estado de Situación Financiera Comparativo no coincide con el saldo final expresado en el Estado Analítico de la Deuda y Otros Pasivos.	27,438.6	Artículos 21, 22, 33 y 44 de la Ley General de Contabilidad Gubernamental; capítulo VII "De los Estados Financieros e Informes Contables, Presupuestarios, Programáticos y de los Indicadores de Postura Fiscal", inciso g) Estado Analítico de la Deuda y Otros Pasivos del Manual de Contabilidad Gubernamental emitido por el Consejo Nacional de Armonización Contable; Postulados Básicos, Políticas de Registro y apartado 10 "Estados Financieros", 10.1 "Contables", Reglas de validación del Estado Analítico de la Deuda y Otros Pasivos del Manual Único de Contabilidad Gubernamental para las Dependencias y Entidades Públicas del Gobierno y Municipios del Estado de México vigente.



No.	Apartado	Observación de la revisión	Monto observado (Miles de pesos)	Normatividad infringida
11	Control y evaluación	De la revisión al Estado Analítico de la Deuda y Otros Pasivos, se observó que la Entidad no presentó las cifras clasificadas a corto y largo plazos de acuerdo a lo estipulado en el MUCG vigente.		Artículos 21, 22, 33 y 44 de la Ley General de Contabilidad Gubernamental; capítulo VII "De los Estados Financieros e Informes Contables, Presupuestarios, Programáticos y de los Indicadores de Postura Fiscal", inciso g) Estado Analítico de la Deuda y Otros Pasivos del Manual de Contabilidad Gubernamental emitido por el Consejo Nacional de Armonización Contable; Postulados Básicos, Políticas de Registro y apartado 10 "Estados Financieros", 10.1 "Contables", Reglas de validación del Estado Analítico de la Deuda y Otros Pasivos del Manual Único de Contabilidad Gubernamental para las Dependencias y Entidades Públicas del Gobierno y Municipios del Estado de México vigente.
12	Control y evaluación	De la revisión a los pagos por concepto del Impuesto sobre la Renta (ISR) por salarios, honorarios y arrendamiento al Servicio de Administración Tributaria (SAT), se identificó que la Entidad efectuó pagos por concepto de actualizaciones y recargos por un importe de 3.5 miles de pesos.	3.5	Artículos 6 fracción I del Código Fiscal de la Federación; 344 del Código Financiero del Estado de México y Municipios; 14, 27 fracciones I inciso a) y V segundo y tercer párrafos y 96 séptimo párrafo de la Ley del Impuesto sobre la Renta.